

ЈП МАКЕДОНСКИ ШУМИ
1998 - 2008



ЈП МАКЕДОНСКИ ШУМИ

1998 - 2008





- ВОВЕД
- ЧОВЕКОТ И ПРИРОДАТА

8. ЧОВЕКОТ И ШУМИТЕ

- Историјат на шумарството во РМ
- Природни карактеристика на Република Македонија
- Ендемит

14. ШУМСКИ РЕСУРСИ- БОГАТСТВО НА РМ

- Шумите во РМ
- Ендемит

18. ИСТОРИЈАТ НА ШУМАРСТВОТО 1998-2008

- ЈП Македонски шуми 1998-2008
- Менаџерски тим

30. СТОПАНИСУВАЊЕ СО ШУМИТЕ

- Уредување на шумите
- План и анализа
- Искористување на шумите
- Ендемит

39. ШУМИТЕ ВО СЛУЖБА НА ЕКОЛОГИЈАТА

- Пошумување
- Расадници
- Заштита на шумите
- Пожари во РМ
- Колку чини синилоото на небото

53. СТОПАНСКИ ПОТЕНЦИЈАЛ НА ШУМИТЕ

- Други шумски производи
- Лов и ловен туризам

62. ЗАКОНСКИ ПРОПИСИ И РЕГУЛАТИВИ

- Внатрешна организација
- Легислатива во шумарството
- Ендемит

66-157 ПОДРУЖНИЦИ ВО ЈП МАКЕДОНСКИ ШУМИ

- | | |
|-----------------------------|------------------------------|
| "Малешево"- Берово | "Шумарство"- Свети Никола |
| "Равна Река"-Пехчево | "Кајмакчалан"- Битола |
| "Осогово"-Крива Паланка | "Бигла"- Демир Хисар |
| "Кратово"- Кратово | "Липа"- Крушево |
| "Осогово"- Кочани | "Преспадрво"- Ресен |
| "Серта"- Штип | "Галичица"- Охрид |
| "Плачковица"- Радовиш | "Јабланица"- Струга |
| "Плачковица"- Веница | "Стогово"- Дебар |
| "Беласица"- Струмица | "Лопушник"- Кичево |
| "Саланџак"- Валандово | "Сандански"- Македонски Брод |
| "Кожув"- Гевгелија | "Шар"- Гостивар |
| "ДемирКапија"- Демир Капија | "Лешница"- Тетово |
| "Бор"- Кавадарци | "Караџица"- Скопје |
| "Црн Бор"- Прилеп | "Куманово"- Куманово |
| "Бабуна"- Велес | "Голак"- Делчево |

158. ИНФОРМИРАЊЕ ВО ЈП МАКЕДОНСКИ ШУМИ

161. СОРАБОТКА

- Колективен договор
- Протоколи

163. МЕЃУНАРОДНА СОРАБОТКА

- Статског
- Фопер

170. АКЦИИ

- Ден на дрвото
- Зелена Македонија

174. ТРАДИЦИЈА

- Денови на шумарството
- Ендемит

ВОВЕД

Стопанисувањето со шумите во Република Македонија е засновано врз комплексност, многуфункционалност и трајност во производството, при што се води сметка за здравиот однос кон шумите, еколошките принципи за зачувување на животната средина и неа и обновување на шумите.

Врз основа на многубројните општокорисни функции на шумите, Република Македонија ги гледа шумите како дел од националното богатство, односно наследство. Потврда за тоа е Уставот на Република Македонија каде "сите природни богатства на Републиката, растителниот и животинскиот свет, добрата во општа употреба, како и предметите и објектите од особено културно и историско значење определени со закон се добра од општ интерес за Републиката и уживаат посебна заштита".

Традиционално, шумите и шумското земјиште од страна на општеството најчесто се сфатени како ресурс кој дава материјални добра, во прв ред дрво и други шумски производи како лековити растенија, делови од растенија, печурки, плодови, и сл. Покрај економската функција, шумите имаат и многубројни други корисни функции за општеството како што се: одморот и рекреацијата на луѓето; многустрана заштитна функција особено во поглед на заштита на биодиверзитетот и запирање на ерозијата; благопријатно влијание врз климата и режимот на водите; производството на кислород и квалитетот на животната средина итн. Во последните години особено големо значење добива улогата на шумите во врзувањето (намалување) на јаглеродниот диоксид како еден од гасовите кои придонесуваат за ефектот на стаклена градина. Овие и други значајни функции на шумите се во корелација со нивната состојба и структура, како по површина, така и според квалитет.

Економската, социјалната и еколошката функција на шумите се од огромно значење за одржливиот развој на општеството и за подобрување на квалитетот на животот, особено во руралните и планински подрачја.

Со државните шуми во Република Македонија стопанисува Јавното претпријатие за стопанисување со шуми во државна сопственост ЈП "Македонски шуми", кое годинава го слави својот јубилеј 10 години од постоењето. Јавното претпријатие, и во овој период, аналогно на постоењето на секое друго битие, поминува низ разни и сложени периоди со бројни проблеми и противречности, кои повеќе и или помалку успешно ги решава.

ЈП "Македонски шуми" е формирано со одлука на Владата на Република Македонија од 15. 12. 1997. година, а со работа започна на 01. 07. 1998. како правен следбеник на повеќе стопански објекти кои до формирањето стопанисуваа со државните шуми.

Во првите години на независноста, Република Македонија влезе во многу тежок транзициски период во кој требаше брзо да го реконструира економскиот и политичкиот систем, а со тоа и своето стопанство. Периодот на транзиција беше дополнително отежнат поради сложената социјална и економска состојба.

МЕЃУ ДРВЈАТА

*Си загреј како еконт и вкочанет,
како корења да си пуштиш надолу вземи
да растат
барајќи влага.*

*И поарно да не се движии веќе, -
да ти зајде слухот во шум на безбројни лисја
што прават простор и сенка за птиците
што пеат,
поарно
да се здоговараш со ветрот ти
за една раскошна симфонија, -
и најарно од се е да не чекориш,
да не го нарушиш сојузот со дрвјата.*

Блаже Конески



Бројните негативни појави во развојот на севкупното општество и економијата, влијаеа и на шумарскиот сектор. И покрај тешката економска положба и наследените дубиози ЈП “Македонски шуми” функционира како важен стопански субјект во Република Македонија, следејќи ги политичките и економските промени во Република Македонија во согласност со евроинтеграциските процеси кои налагаат приоритети и фокусирање кон општокорисните функции на шумата и нејзиното стопанисување, интегрирајќи се во многу поширок контекст во кој заштитата, биодиверзитетот и грижата за природата и животна средина се ставени во прв план.

Република Македонија има потпишано и ратификувано многу меѓународни договори и конвенции за заштита на шумите и животната средина кои влијаат врз шумарскиот сектор. Ориентацијата на земјата кон Европската Унија бара хармонизација на шумарската политика со обврските кон неа.

Реалните услови во моментот ја налагаат потребата за создавање ефикасен систем за многуфункционално стопанисување со шумите и развој на модерна дрвна индустрија со високи стандарди.

На иницијатива на генералниот директор на ЈП “Македонски шуми” и менаџерскиот тим, донесена е одлука за одбележување на јубилејот “10 години од формирањето на ЈП “Македонски шуми”.

Јубилејната година од постоењето на ЈП “Македонски шуми” е одбележана со низа манифестации и активности. Во средината на октомври се одржа на традиционалната манифестација “Денови на шумарството”, по 42. пат, акцијата “Ден на дрвото - засади ја својата иднина”, на 19. ноември, 2008 година, а крајот ќе биде одбележен со промоција на Монографијата “ЈП Македонски шуми (1998-2008)” и одржување на Свечена академија на 12. декември, 2008. година.

Во Монографијата “ЈП Македонски шуми (1998-2008)”, публикација која е пред Вас, забележителни се настојувањата за одбележување на важните мигови од постоењето и функционирањето на ЈП “Македонски шуми”, со блага нишка на осврт кон функционирањето на шумарството во минатото и сега.

Тематскиот приод на обработка на материјата во Монографијата е концепција која дозволува комплетно претставување на сите сегменти од функционирањето на ЈП “Македонски шуми”, а монографските карактеристики се појавуваат парцијално како илустрација на случувањата и учеството на одредени личности во градењето и развојот на претпријатието.

Со надеж дека сликата на ЈП “Македонски шуми” која е пред Вас, насликана во позитивен колорит, е целосна и завршена - Ве препуштаме на комплетното доживување во неа.







Природата и човекот

Природата и човекот отсекогаш постоеле и функционирале во една нераскинлива и надополнувачка заедница.

Природата го следи својот тек како мирна река, без големи осцилации, падови и скокови. Во природата не постојат награди, ниту казни. Постојат само последици. А последиците ги чувствува човекот. Затоа е важен складот со природата. Да се следи нејзиниот ритам, да се постане дел од неа.

Тоа најдобро го знаат оние кои живеат со шумата и од шумата. Знаат дека рамнотежата која е неопходна, подразбира разумно искористување на нејзините благодети и нивно правилно стопанисување. Природните ресурси на една земја претставуваат основа на развитокот и животот на нејзините жители. Тие претставуваат основа на животната средина, од една страна, а од друга страна, пак, тие се извор на разни сировини кои човекот ги употребува за своја егзистенција. Несомнено е значењето на шумските екосистеми за развојот на нашата држава, зашто шумите претставуваат незаменлив природен ресурс. Тие не се само производители на дрва, туку првенствено ја прават основата на животната средина, а покрај производството на дрво врз принцип на интегрално стопанисување со шумите и шумските подрачја, постои можност за афирмација на сите аспекти на шумската продукција, во зависност од географските, демографските и другите карактеристики и потенцијали на шумските подрачја кои овозможуваат содржаен, богат и профитабилен живот.

За да се зачува, шумата треба да се сака. А грижата за шумите, правилното насочување на стопанисувањето со шумите, нивната обнова и разумно користење, се задача на ЈП "Македонски шуми"

Историјат на шумарството

Човекот и шумите отсекогаш биле поврзани со нераскинлива врска на меѓусебна зависност и надополнување.

Шумата го следела развојот на човекот и била дел од неговото окружување. Затоа, во сите култури и кај сите народи постои култ кон шумата. Таа е нешто величествено, дар од природата. Од дамнина будела восхит и страв и поттикнувала мисла дека шумата има необјаслива моќ и сила.

Силата на шумата е во воздухот што го дава, во сенката што ја прави, во водите што течат низ нејзиното зеленило. Шумата е столб на екосистемот. Затоа шумата треба да се чува и да се сака.

За развојот на шумарството во Македонија, од минатото не постојат многу пишани документи, така да нема доволно податоци за историскиот развој на шумарството, ниту некои поверодостојни сознанија, во кој временски период каков третман имале шумите. Меѓутоа според некои сознанија, без разлика во кој временски период, во кое општествено и политичко уредување, демографскиот развој на населението, развојот на индустријата и стопанството ги диктирало се поголемите потреби од техничко и огревно дрво. Оттаму произлегува и стихийниот и екстензивен пристап и однесување кон шумите, всушност шумите едноставно се сечеле и се унуштувале.

Првите сознанија за шумите на територијата на Македонија ги среќаваме кај познатиот турски патеписец и историчар Евлија Челебија. Тој во своите патеписи, минувајќи низ просторите на тогашна Македонија која била во склоп на Османлиската империја, запишал дека во светиниколско, кога минувал со карванот имал потреба да изнајмува луѓе од месното население кои ги кастреле шумите за карванот непречено да помине.

Ако тоа е точно може да се каже дека во тоа време овчеполскиот крај па и пошироко бил богат со шуми кои за жал денес ги нема.

Се претпоставува дека причината за трајното и делумно исчезнување на шумите од некои простори на Македонија се:

- Интензивните сечи на шумите кои биле во непосредна близина, а и подалеку од реката Вардар преку која во тоа време се транспортирале до Солун, а служеле за потребите на турската империја
- Голем придонес имало и кумурењето, односно сечењето на шумите од кои се правело дрвен јаглен за затоплување на амамите и раскошните одаи на агите и беговите во зимскиот период во поголемите градови-Скопје, Битола, Велес, Куманово и други
- Потребите за дрво од страна на месното население, за огрев, за техничка граѓа или за лисник со кои се хранеле домашните животни
- Копачење со претходно палење на шумите на рамните места во ридско-планинските предели за добивање на обработливи површини
- Пожарите кои во тој период се случувале, дали со намера, од негрижа или со гром како природен феномен



Првиот пишан документ потекнува од турската империја, пишуван 1858 год. како Рамазански закон, а се однесувал за природата, шуми, пасишта и води. Во 1869 год. е донесен Законот на Шевалие. И уште еден закон е донесен во 1894 год. Со овие закони било нешто регулирано околу правно имотаната состојба, селски шуми, приватни шуми, вакавски шуми, манастирско-црковни шуми за кои биле издавани и документи за сопственост – тапии. Покрај тоа биле одредувани шуми за сеча, забрана за сеча и испаша во млади шуми, наплаќање на такса како и некои други одредби кои се однесуваат на шумите и требало да се спроведат до 1905 година. Овие одредби, денес, а и во тоа време, како биле спроведувани и почитувани од оваа временска дистанца неможе со сигурност да се каже. Сепак тоа претставува некој почеток за регулирање на правата, обврските и третманот на шумите, од кои некои траги и денес може да се сретнат, како што се вакавски шуми и турски тапии.

Следува бурен временски период на Балканот, политички војни и економски пребивања. Илинденско востание, Младотурска револуција, Балкански војни, Прва светска војна- така што во ваков амбиент и не можело да се очекува некаков однос со почит према шумата.

Веднаш по формирањето на Кралството СХС во 1922.година е донесен првиот Закон за шумите. Во 1929 год. Кралството се дели на бановини од кои една, во Вардарската бановина, територија на која е поголемиот дел на денешна Република Македонија. Дobar дел од правата, обврските или инженерциите за шумите биле пренесени на бановините. Бановините пак преку окрузите, срезовите и скупштините на своите органи на власта- народни одбори, донесуваат законски прописи, уредби и укази за третман на шумите. Во овој период се чувствува некој напредок во шумарството. Воведено е шумарство како стопанска гранка. Со Законот за шуми од 1928.година е регулирана сопственоста на шумата како државна и приватна, со тоа што е воведен катастар и основани земјишни книги. Одредувани се комерцијални шуми во кои може да се извршува сеча. Прогласувани шуми за забрана за вршење сеча и испаша на добиток, претежно млади шуми. Во 1931 год. е воведен порез на шумите, како ограничување на бројот на козите.

Сепак по Втората светска војна во тогашна ФНР Југославија па и кај нас, шумарството е организирано како модерна стопанска гранка, која одговорно управува и интензивно стопанисува со шумите. Со законски прописи и нивна имплементација во практична примена се регулира организационата поставеност на шумарството, како и сите постапки и активности за подигање на шумите, одгледување, заштита, уредување и искористување на шумите како во општествена така и во приватна сопственост.

Формирањето на претпријатија како шумски стопанства, кои професионално и стручно ќе се занимаваат со дејностите од областа на шумарството, ќе придонесат за развојот на шумарството и трајност во стопанисување и искористување на шумите.



Во виорот на Втората светска војна поточно 1943 и 1944.година и по војната како заробеници, Бугарите изградиле солиден тврд пат од Штип преку селото Радање за планината Плачковица. Овој пат подоцна ќе одигра значајна улога за стопанисување со шумите.

Првите години после Втората светска војна, земјата била во многу тешка состојба.

И тогашните власти на ФНР Југославија и обичните граѓани се соочиле со многу проблеми, како последица од војната. Опустошена земја, разрушена индустрија, стопанство и инфраструктура, растурено школство и здравство, нарушен животен стандард на луѓето, без никаква економија и финансии. Едноставно кажано земјата доживеала вообичаен крах после војната. Сепак сето тоа требало да се реши и некако да профункционира, некои работи во континуитет, а некои работи требало да се постават на самиот почеток. Како другите гранки во стопанството така и шумарството се нашло во една незавидна состојба. Меѓутоа, во споредба со другите гранки, шумарството било во поспецифична состојба, бидејќи во предвоениот временски период немало свој забележителен развој во континуитет во организирано и современо шумарство. Иако иницијалната фаза за развој на современо шумарство потекнува од предвоениот период, сепак сега требало да се преземат конкретни чекори. За да се тоа спроведе и профункционира во практична примена, требало да помине во постапка и временска дистанца од неколку години. Пред се да се донесат квалитетни законски прописи, со кои ќе се регулира: формирањето организационата поставеност и функционирањето на шумарството како значајна стопанска гранка, со сите свои дејности: подигање на шуми, одгледување, заштита, уредување и искористување на шуми.

После војната и ослободувањето се формира ФНРЈ. Годиците 1946-1947, во рамките на тогашна СРМ, донесен е Закон за шуми според кој со шумите управувале Народните Одбори. После тоа, со донесување на Правилникот за стопанисување со шумите во 1975. година, започнува за прв пат планско стопанисување со шумите. Со овој правилник, околу 80% од шумската површина е опфатена со уредувачки елаборати (Планови).

Потребно е да се каже дека со формирањето на Фондот за пошумување на голините во СРМ, во период од 1965-1990. година биле пошумени околу 100 000 ха необрасната површина ширум Македонија. Како илустрација се: пошумувањата на Гоцева Гора-Демир Капија, Водно-Скопје, пошумувањата од Демир Хисар, Битола, па се до Ресен (голема заслуга на покојниот колега Јанко Влавот од Битола), пошумувањата во паланечко и уште многу други пошумени површини.

Во тоа време во СРМ постоеја:

- Секретаријат за земјоделие, шумство и водостопанство во чија надлежност беа шумите. Со шумите стопанисуваа 30 шумски стопанства кои делуваа како самостојни правни субјекти со посебни жиро сметки. Сите ШС стопанисуваа со шумите според Правилникот за изработка на уредувачките елаборати, по кој за секоја територијална целина ШСЕ се изработувале шумско-стопански планови со важност од 10 години.

- Се до 1976. година гордоста на македонското шумарство беше Шумарскиот институт, формиран 1676/77 година во село Горно Врановци.

- Како високостручна, просветна установа за едукација на стручен кадар во шумарството бел Шумарскиот факултет, формиран во 1947 година.

- Како стручна установа за проектирање и уредување на шуми формирана во 1952. година, беше Заводот за уредување шуми и патишта-Шумапроект.

- Во рамките на Стопанската комора постоело Здружение на инженери и техничари во областа на шумарството и дрвната индустрија, а постоело и Здружение на пријатели на шумите.

Развојот на поновата историја на шумите следи понатаму во Монографијата.



Географски карактеристики на Република Македонија

Република Македонија е пространствено мала. Најголемото растојание по воздушна линија во насока север југ изнесува околу 15 км, а во насока исток-запад околу 210 км. Во тој мал простор се јавува голема хетерогеност на почвениот прекривач.

Кај нас има и голем број геолошки формации со различна старост, различен географски и гранулометриски состав. Присутно е влијанието и на повеќе клими (континентална, медитеранска, планинска) чиишто елементи варираат во широки граници и се јавува голем број различни растителни асоцијации. Поради долготрајното дејство на педогенетските фактори нашите почви во текот на времето се менувани така што достигнале различен степен на еволуција. Кон сето тоа треба да се додаде и долготрајното дејство на човекот кое ја има изменето насоката на природните педогенетски процеси на многу наши почви.

Република Македонија е континентална земја, во централниот дел на Балканскиот Полуостров, помеѓу 40° 50' и 42° 20' СГШ и помеѓу 20° 27' 30" и 23° 05' ИГД. Се граничи со Албанија на запад (191 км), Грција на југ (262 км), Бугарија на исток (165 км) и со Србија на север (231 км). Вкупната должина на границата изнесува 849 км, со вкупна површина од 25.713 км².

Релјеф

Република Македонија има многу сложена геологија и развиен релјеф, што доведува до големи варијации на почвени типови.

Планините претставуваат големи релјефни форми кои покриваат приближно две третини од територијата на земјата. Тие се дел од старата Родопска група, во источниот дел и младата Динарска група, во западниот дел од државата. Родопската група планини се пониски од 2000 метри, со највисок врв Руен 2252 метри на Осоговските планини. Динарските се многу повисоки и се издигнуваат преку 2500 метри, со највисокиот врв во Македонија Голем Кораб - 2764 метри. Помеѓу овие две планински групи се наоѓа Вардарската зона, по должината од двете страни на реката Вардар и Пелагонискиот хорст антиклинориум во централниот дел на земјата.

Котлините и поголемите полиња ги пресекуваат планинските релјефни структури, покривајќи околу една третина од површината на државата. Највпечатливи се оние долини кои се протегаат по должината на реката Вардар, вклучувајќи ја Скопската котлина (1840 км²), додека најголемата рамнина е Пелагониската висорамнина, во југозападниот дел од државата која зафаќа површина од околу 4000 км², со просечна надморска височина од 600 метри.

Карстниот релјеф е специфичен за Република Македонија и најповеќе е застапен во палеозојските, мезозојските, палеогените и неогените, варовници, кои се наоѓаат главно во централниот дел и западниот дел на државата. Релјефот вклучува површински карстни форми на шкрапи, вртачи, ували и карстни полиња, како и подземни релјефни форми, вклучувајќи 164 пештери и 12 јами и понори.

Хидрографија

Македонија се смета за богата со води, со евидентирани и картирани 4,414 извори, чиј вкупен годишен капацитет достигнува 6,63 милијарди м³ вода. Во хидролошка смисла Република Македонија е поделена меѓу трите водни слива на Јадранско Море (15% од територијата), со главната утока, реката Црн Дрим; Егејското Море (85% од територијата), со реките Вардар и Струмица, како најголеми водени текови и Црното Море, чиј слив има незначителна територија.

Вардар е најголемата река со околу 80 % од целокупниот воден истек од Македонија. Неговата вкупна должина изнесува 388 км, од кои 300 км течат во Македонија, додека остатокот е во Грција. На истекот од Македонија, тој има проток од 174 м³/сек. Поголеми десни притоки на реката Вардар со Црна Река (207 км должина) и реката Треска (138 км), додека најдолгите леви се реката Брегалница (225 км) и реката Пчиња (135 км).

Како земја која не излегува на море, Македонија е горда на своите природни и вештачки езера. Од природните езера, најатрактивни се тектонските езера: Охридското, Преспанското и Дојранското езеро. Охридското езеро е најголемо, со површина од 358.8 км², од кои 229.9 км² и припаѓаат на Македонија, а остатокот на Албанија. Најмалото Дојранско Езеро, за разлика од претходните две кои се лоцирани во западниот дел од државата, е сместено во југоисточниот дел и има површина од 42.7 км², поделена со Грција.

Клима

Кога Република Македонија и соседните области би биле рамни, тие би имале многу поизразена медитеранска клима, ако се суди по географската широчина и близината на морињата. Секундарните фактори (сложена релјефна структура, надморска височина) силно го модифицираат медитеранското влијание.

Поради специфичните природни и географски карактеристики, во Македонија има два главни типа на клима: изменета медитеранска и умерено континентална. Од тука, се истакнуваат две годишни времиња: студени, влажни зими и суви, топли лета, поврзани со преодните сезони, пролет и есен. Пролетта почнува порано, а есента подоцна. Есента (особено октомври) е потопла од пролетта (април). Дополнително, на високите планински предели постои планинска клима која се карактеризира со кратки и студени лета и значително студени и умерено влажни зими, кадешто врнежите се претежно снежни.

Просечната годишна температура е голема (над 14 - 15 ° Ц), средното годишно колебање е мало (под 20° Ц). Апсолутно колебање на температурата е помало (обично под 50 ° Ц). Во планинските климатски предели, средните годишни температури се: 4,7 ° Ц на Попова Шапка (1750 м), 6,8 ° Ц во Лазарополе (1330 м), и 8,2 ° Ц во Крушево (1230 м).

Умерено-континенталната клима (источно-европска варијанта) се одликува со изразено студени зима со подолг мразен период, со поголем број мразни денови, со средна месечна температура во најстудениот месец под нулата, со ниски средни минимални температури и ниски апсолутни минимуми и со помалку врнежи. Летата и вегетациониот период во споредба со медитеранската клима се пократки, со ниска релативна влажност и со помалку летни и тропски деновив. Преодот од летото кон зимата и од зимата кон летото е релативно брз. Средната годишна температура е пониска отколку во медитеранската клима, но средното годишно и апсолутно годишно колебање се изразито високи. Количеството на врнежите и релативното годишно колебање на врнежите се помали. Врнежи има повеќе во потоплиот дел од годината (V и VI). Тие често имаат пороен карактер.

Планинската клима се јавува во особено изразита форма во највисоката (алпската) планинска зона, а нешто во послаб изразит вид во субалпскиот појас. Оваа клима се одликува со ниски просечни годишни температури (околу 0 ° Ц), со изразено студени зими (најстудениот месец просечно под - 5 ° Ц). Просечните месечни температури се под 0 во текот на 5-6 месеци и мошне е голем бројот на мразни денови (3-4 месеци). Оваа клима се одликува со не толку ниски апсолутни минимуми (до - 24 ° Ц), со мали средни (под 20 ° Ц) и апсолутни амплитуди (под 60 ° Ц), со кратки и студеникави лета (со просечни температури под 10 ° Ц без супни периоди) и со изразено потопла есен од зима. Големо е количеството на врнежи и плувиометрискиот режим добива континентален карактер.

За позначајно навлегување на медитеранската клима од југ, од Солунскиот Залив, пречат високите планини (Баба, Нице, Козјак, Кожуф, Неретска Пл. , Беласица). Таа навлегува кон север по долината на реката Вардар, по долината на реките Струма и Струмешница (од Орканскиот Залив), во слаба форма низ Кизли-Дервентската Клисура, по долината на јужната притока на Дојран. Во поизразена форма се јавува до Демир Капија (Гевгелиско, Валандовско, југозападен дел на Струмичко). Во ослабната форма (модифицирана) под влијание на континенталната клима таа навлегува по долината на Вардар се до Скопската Котлина, по долината на Црна Река (преку Тиквеш).

Биолошка разновидност

Република Македонија ја ратификуваше Конвенција за биолошка разновидност во 1997 година и стана Страна на конвенцијата на 2 март 1998 година.

Статус на биолошка разновидност

Оценката на статусот на биолошката разновидност и нејзината засегнатост, е направена со цел да се откријат општите аспекти на нејзината заштита, заедно со другите глобални закани, како што се климатските промени и деградација на земјиштето. Најпечатливи одлики на биолошката разновидност во Република Македонија претставуваат најголема хетерогеност и високиот степен на реликтност и ендемизам.

Флора

Вегетацијата на Македонија претставува мозаик на разновидни заедници со претставници од различни вегетационски типови. Во однос на нижите растителни групи во земјата, алгите претставуваат особено разновидна група организми, од која досега се утврдени вкупно 1580 видови. Габите претставуваат хетерогена група организми, а со досегашните проучувања регистрирани се 1250 видови, додека кај лишаите тој број изнесува околу 340 видови.

Флората на вишите растителни групи е прилично богата, со мозаик на разновидни флоровегетационски елементи (терцијарни реликти, медитерански, грчко-анатолски, алирски, кавкасни, средноевропски, евроазиски, арктоалпски и космополитски) и голем број на ендемски видови (македонски, јужнобалкански и балкански). Флората ја претставуваат 210 фамилии, 920 родови и околу 3700 видови. Најмногубројната група се цветните скриеносемени растенија, со околу 3.200 видови, мовови (350), папрати (42) и големосемените растенија (15).

Помеѓу нижите растителни групи, алгите се претставени со најголем ендемизам, со 135 ендемски таксони или 8,5 % од вкупната флора на алги. Поголемиот број се забележани во Охридското и преспанското Езеро, помал број во Дојранското Езеро, на планината Пелистер и во реката Бабуна. Во флората на вишите растителни групи, исто така, постојат многу ендемски видови (вкупно 117 видови), а најмногу се регистрирани помеѓу скриеносемените растенија (114).

Шумите во Република Македонија



Шумите во Македонија

Шумите зафаќаат скоро една третина од копното на Планетата Земја и по правило се наоѓаат на оние локалитети каде, заради неповолна клима, неплодно земјиште, непристапни терени и конфигурација на земјиштето, не се погодни за земјоделско производство или друга намена. Според прегледот на апсолутна од 35% и релативна шумовитост од 0,47ха на жител, Република Македонија, со површина 2 571 000 ха и број на жители 1 909 000 и обраснато шумјиште 835.055,82ха, се наоѓа долниот дел на прегледите во регионот (пред Словенија и Црна Гора).

Природните услови во Р. Македонија условени од местоположбата, климата, релјефот, педолошко-геолошката градба на теренот, хидролошко-хидрографските карактеристики и друго, овозможуваат опстанок и развој на голем број растителни и животински видови. Поради тоа, нашата држава се вбројува во земјите со богат биодиверзитет. Голем број на растителни и животински видови се реликти и ендемити.

Дендрофлората на Р. Македонија ја сочинуваат 319 видови дрвја и грмушки со повеќе од 80 подвидови и вариетети во рамките на 119 родови и 54 фамилии, а 16% од вкупниот број на видовите се балкански ендемити или субендемити. Според досегашните истражувања шумските видови дрвја и грмушки формираат 81 шумска фитоценоза во рамките на 31 сојуз, 11 родови и 6 класи.

Република Македонија се простира на површина од 2 543 200 ха.

Според најновите податоци од Посебните планови за стопанисување со шумите кои се за стопанска намена (состојба, 2008. година), вкупната шумска површина во РМ изнесува 1.091.857,59ха, од кои 835.055,82ха се вкупно обраснатата површина и 256.801,77ха необраснатата шумска површина (голини).

Треба да се напомене дека има уште 80 000 ха или 7,32% шуми и шумско земјиште со мало стопанско значење, за кои нема изработено Шумско-стопански основи.

Во обраснатата шумска површина влегуваат 255.444,74ха високостеблени шумски насади, 546.179,40ха нискостеблени шумски насади, 14.459,50ха шумски култури и 18.978,18ха се шикари.

Вкупната дрвна резерва според истиот извор на податоци изнесува 75.939.573 м³, односно 91 м³/ха. Вкупниот годишен прираст изнесува 1.616.782 м³, односно 1,93 м³/ха.

Вкупниот предвиден етат за 10 години изнесува 10.948.149 м³, или годишно 1.094.815 м³. Неговата искористеност изнесува 75%.

Според Статистички годишник на Република Македонија 2004 (10.01.Шумарство), Државен завод за статистика на Република Македонија, шумите во државна сопственост зафаќаат 90,14% од вкупната шумска површина, додека вкупното учество од дрвна резерва изнесува 92,20%. Приватните шуми зафаќаат 9,86% од вкупната шумска површина, со вкупно учество во дрвната резерва од 7,8%.

Шумарството во Република Македонија е стопанска гранка која во Бруто Националниот Производ учествува со 0,3 до 0,5 %, меѓутоа, ако се валоризираат опшокорисните функции, придонесот е значително поголем.

Шумите по сливни подрачја

Најголем дел од шумите и шумското земјиште во земјата се концентрирани во сливното подрачје на р. Вардар, односно сливот на Егејско Море, што според површината на сливот е и сосема логично. По количество на дрвна маса на еден хектар, квалитет и прираст на дрвна маса, состојбата е поинаква. Според наведените критериуми, состојбата е најдобра во сливот на р. Црни Дрим, односно сливот на Јадранско Море.

Во Јадранскиот-Црно-Дримски слив високостеблените шуми по однос на површинска застапеност, покриваат 24,0% од површината под шума, но по однос на вкупната дрвна маса на сливот, нивното учество изнесува 50,4%, или 222 м³/ха. За ваквата состојба во овој слив најголем придонес имаат шумите во сливот на р. Радика, односно националниот парк "Маврово", каде шумскиот фонд е под посебен режим на управување и заштита. Нискостеблените шуми и шикарите покриват 73% од вкупната површина на сливот под шума, а во вкупната дрвна маса на сливот учествуваат со 48,9% или 70,9%. Останатите 3% од површината на сливот се под шумски култури во кое доминантно место има борот.

Во Струмички слив-слив на Црно Море високостеблените шуми покриваат 50,5% од вкупната површина под шуми во сливот и во вкупната дрвна маса на сливот учествуваат со 60,1% или 112,1 м³/ха. Нискостеблените шуми и шикарите покриваат 48,3% од вкупната површина на сливот под шума, а во вкупната дрвна маса на сливот учествуваат со 39,6% или 77 м³/ха. Останатите 4,6% од површината на сливот се под шумски култури.

Во Вардарскиот-сливот на Егејско Море, високостеблените шуми зафаќаат 25,3% од вкупната површина на сливот под шума, а по однос на вкупната дрвна маса на сливот, нивното учество изнесува 61,2%. Нискостеблените шуми и шикарите покриваат 70,1% од вкупната површина на сливот под шума, а во вкупната дрвна маса на сливот учествуваат со 37,2% или 53,6 м³/ха. Останатите 1,2% од површината на сливот се под шумски култури од бор.

Од хидролошки, односно водостопански аспект, треба да се нагласи дека квалитетните шуми (високостеблени и нискостеблени) се концентрирани во изворишните и средните делови на сливните подрачја. Тие шуми се гаранција за одржлив режим на водите, рационална заштита на земјиштето од процеси на ерозија и заштита од поплави. За жал, во нашата земја постои слаба синхронизација на планирањата и реализациите на плановите и проектите од областа на шумарството и водостопанството, шумарството и другите гранки и сл. За остварување на својата улога и задачите кои пред него стојат, шумарството во Р. Македонија треба да добие третман на гранка со посебен државен статус, што произлегува од местото, улогата и значењето на шумите како столб на природните екосистеми. Благодетите на шумите ги користат скоро сите гранки во државата, но ниту една вложува во развојот и унапредувањето на шумите, како што е тоа случај во скоро сите земји членки на ЕЗ и други земји широм светот.

Од аспект на структурата на шумите по вид на дрво и дрвна маса кај сите три сливни подрачја, како и на ниво на држава, доминантни се лисјарските дрвни видови, буката и дабот.

По однос на површинска застапеност, буката и дабот се скоро со подеднакво учество. Буката покрива 44,4% од вкупната површина под шума, а дабот 40,0%.

По однос на дрвна маса состојбата е драстично поинаква и е во полза на буката. Во вкупната дрвна маса на ниво на држава, буката учествува со 58,7%, а дабот со 24,5%. Тоа значи дека поголем дел од шумите под бука се високостеблени и имаат повеќе од двојно поголема дрвна маса и прираст на единица површина во однос на дабот. Дабовите насади се претежно нискостеблени, а значаен дел од нив се и многу деградирани. Тие се простираат во ридските и нископланинските подрачја на Републиката, во зоната на населбите, поради што вековно биле и се под притисок на антропозоогените влијанија и активности.

ШУМА

Трепери таа стара шума блиска шума
шума ранета
од крикот мој заборавен пред сништа многу

Разбудена е таа густа пајажина од грмушки
и од гранки и од води
што ги водат в непознато мојте прозорци од сон

Со окоето на сонцето уловено што се прелка
в нејзините млечни мрежи
ведне глава пред ветројте на годините
и мрмори со своите млади усни
стари приказни

Ме влече тоа младо лето стара шумо оставено
в пелентите на лисјето
што расте дамна расте сега в гранка да ме претвори

Крени се од прагот на прозорецот што длаби
многу сништа многу сенки многу цветови
и појди пак по многу лета по нивните бледи трагови

Матеја Матевски



Pulsatilla macedonica - Македонска саса,
лок. Јакупица

ЈП Македонски шуми 1998-2008



Во далечното минато територијата на Република Македонија, како и целиот Балкански полуостров бил покриен со густе и непроодни шуми. Со демографскиот развој на населението, како и постојаниот стремеж за опстанок, ги насочувало луѓето кон максимална експлоатација на природата. Така шумите постојано биле уништувани со опожарување и копачење, со цел да се добијат обработливи површини и пасишта.

Со раздвижувањето на населението на овие простори уште од античко, преку римско, византиско време, турската империја, така и во поново време, со економската миграција, овие површини биле оставени на забот на времето. Под дејство на биотските и абиотските фактори овие површини се доведени во еродирани и деградирана форма, односно гола непродуктивна површина.

Република Македонија се наоѓа во средишниот дел на Балканскиот Полуостров помеѓу 40°50' до 40° и 20' северна географска ширина, 20° 27' и 23° 05' источна географска должина, со вкупна површина од 25.713 км², на оддалеченост од Егејското Море од околу 60 км воздушна линија и од Јадранското Море 80 км. Од вкупната површината на Република Македонија, 36 проценти се површини покриени со шуми.

Грижата за шумите, правилното насочување на стопанисувањето со шумите, нивната обнова и разумното користење, се задача на ЈП "Македонски шуми".

Стопанисувањето со шумите во Македонија е засновано врз комплексност, многуфункционалност и трајност на производството, при што се води сметка за здравиот однос кон шумите, еколошките принципи за зачувување на животната средина и за нејата и обновување на шумите.

Со Уставот на Република Македонија, шумите се прогласени за природно богатство и уживаат посебна заштита. Согласно Уставот, Законот за шумите ("Службен весник на РМ" бр.47/97 и 7/2000), Законот за јавните претпријатија ("Службен весник на РМ" бр.38/96) и други закони, со Одлука бр. 23-3128/1 од 15.12.1997 година, Владата на Република Македонија, го основа Јавното претпријатие, "Македонски шуми". До донесувањето на Законот за шумите (Службен весник на РМ бр. 47/97), со државните шуми во Република Македонија стопанисуваа 30 (триесет) шумско-стопански претпријатија.

Основна дејност на ЈП "Македонски шуми" е стопанисување со шумите за стопанска намена во државна сопственост. Под стопанисување со шумите се подразбира, одгледување, користење и заштита на шумите. Со шумите треба да се стопанисува, на начин, методи, техники и технологии, кои ќе обезбедат трајно зачувување и проширување на нивната површина, обезбеди најголем прираст согласно природните услови на месторастење, сочуваат и подобруваат нивните производни и општокорисни функции и зголеми нивната вредност (одржливо шумарство).

Согласно Законот за шумите, чувањето на шумите во државна и приватна сопственост го врши шумска полиција во Министерството за земјоделство, шумарство и водостопанство.

Со дејноста заради која е основано, Јавното претпријатие треба да обезбеди:

- заштита и унапредување на добрата од општ интерес;
- техничко-технолошко и економско единство;
- развој и усогласеност на стопанскиот развој на шумарството со вкупниот стопански развој и
- ефикасност во работењето.

Претпријатието започна со работа на 01.07.1998 година, како правен следбеник на дотогаш постојните шумско-стопански претпријатија. Работењето на ЈП "Македонски шуми" се заснова и реализира врз основа на Законот за јавни претпријатија, Законот за шуми, Законот за трговски друштва, Законот за сметководство и други закони и подзаконски акти. Односите во претпријатието се регулираат со Статут и другите општи акти на претпријатието.

Раководни органи на ЈП “Македонски шуми” се: Управен одбор, Одбор за контрола на материјално-финансово работење и Директор.

Заради успешно и ефикасно вршење на дејноста, ЈП “Македонски шуми” - Скопје е организирано во:

- Дирекција и
- Подружници

Внатрешната организациона поставеност на Дирекцијата и на Подружниците е утврдена со Правилник за внатрешна организација на Јавното претпријатие.

За обезбедување на потребната координација во остварувањето на дејностите на претпријатието, во Дирекцијата формирани се и функционираат 8 (осум) сектори:

- Сектор за уредување на шумите;
- Сектор за план, анализа инвестиции и развој;
- Сектор за одгледување, заштита и екологија на шумите;
- Сектор за користење на шумите и примарна преработка;
- Сектор за лов, ловен туризам;
- Сектор за комерцијално работење;
- Сектор за материјално и финансиско работење и
- Сектор за правни кадрови и општи работи.

Со секторите раководат помошници на директорот и истите имаат статус на работници со посебни овластувања.

Во состав на ЈП “Македонски шуми” влегуваат 30 (триесет) подружници кои немаат својство на правно лице и во правниот промет настапуваат во име и за сметка ЈП “Македонски шуми” - Скопје. Со подружниците раководат раководители, со статус на работници со посебни овластувања.

Јавното претпријатие работи со единствена жиро сметка. Подружниците работат преку подсметки кои се составен дел на жиросметката на ЈП “Македонски шуми”-Скопје.

ЈП “Македонски шуми” изготвува годишна програма за работа и развој која ја донесува Управниот одбор.

Средства за работа и развој на ЈП се обезбедуваат од:

- Приходи кои ги остварува ЈП “Македонски шуми”
- тековното работење
- средства од буџет и тоа само во делот на реализација на Програмата за проширена репродукција на шумите, во кој партиципираат која секоја година ја усвојува Владата на РМ;
- други извори на средства.

Од приходите се надоместуваат расходите од работењето, платите на вработените, средствата за развој и инвестиции, како и други потреби за извршување на работните задачи и обврски.

Со Одлуката на Владата за формирање на Јавното претпријатие се преземени и сите обврски кои дотогаш ги имаа поранешните шумски стопанства чиј износ не беше целосно и точно утврден, затоа што дел од обврските (договори, налози, кредити и сл.) не беа евидентирани од нивните архиви и книговодства, а нивниот износ беше утврден дополнително, со записници од Управата за јавни приходи и филијалите на Заводот за платен промет и други. Пред формирањето на ЈП, во два наврати (вториот пред самото формирање), во соработка со Заводот за платен промет (на ниво на држава) се направија детални снимања на финансиската состојба на тогашните шумски стопанства-идните подружници (според состојба во филијалите на Заводот). По формирањето, се доби нова, реална, значително полоша слика.

Со формирањето, во состав на ЈП “Македонски шуми” (согласно Одлуката на Влада), влегоа 29 подружници (подружницата “Голак”-Делчево влезе по завршена стечајна постапка, по една година) со:

- 3872 лица, во редовен работен однос, со повремено ангажирање на сезонски работници.

ЈП “Македонски шуми” стопанисува со шумите во државна сопственост за стопанска намена. Од вкупната површина на Република Македонија 859.427 ха државни шуми од кои:

- високостеблени 216.564 ха и
- нискостеблени 642.863 ха;
- можен годишен етат од 1.232.480 м³ бруто дрвна маса;
- 6.228 км патна мрежа, отвореноста на шумата изнесуваше 6,53 м/ха;
- 6 ловишта со вкупна површина од 75.510 ха;
- расадници со бруто површина од 36,6 ха или нето 25,4 ха, со можен производен капацитет од 40 милиони садници;
- два рибника со капацитет од 120 тони;
- една фарма со капацитет од 500 грла свињи;
- еден угостителски објект со капацитет од 8 лежаи и ресторан за 80 лица;
- седум пилани со можен капацитет од 30.000 м³;
- една компостара со печуркара со можен капацитет на производство од 2000 т суров компост и 60 т свежи печурки и
- една дестилерија за хидродестилација со можен капацитет за преработка од 7-10.000 кг етерични масла (во зависност од суровината која што се преработува).

Реалниот капацитетот на искористеност на одредени сегменти на ниво на ЈП “Македонски шуми” изнесуваше: реализиран годишен етат, 65%;

- искористен расаднички капацитет, 23%;
- искористен капацитетот на рибниците, 38%;
- искористен капацитет на фармите, 88%;
- искористен капацитет на пиланите, 42%;
- искористен капацитет на компостара, 30% и
- искористен капацитет на печуркара, 50%.

Намалувањето на бројот на редовно вработени во Јавното претпријатие се должи на спроведување на Програми за економски технолошки и структурални промени. Со поголем дел од овие работници (технолошки вишок) беа склучени договори за дело за сеча, дотур, превоз и тие станаа надворешни соработници на Јавното претпријатие, бидејќи согласно производно-финансовите планови остварувањето на истите треба да се изврши со ангажирање на околу 1.500 надворешни соработници кои ќе се вработуваат на определено време до 9 месеци или по договор за дело.

Од 2003-2006.година наместо планираните работници на определено време во просек беа ангажирани во производниот циклус од девет месеци по околу 300 соработници по договор за дело. Од 2006.година наваму, според законот за работни односи, престанува вработувањето по договор на дело и фазите сеча, дотур и превоз се изведуваат преку правни и физички лица регистрирани за соодветната дејност.

Евидентно е дека бројот на вработените на неопределено време по години во јавното претпријатие се намалува. Во глобала се применуваат насоките и определбите на Владата на Република Македонија за рационализација на бројот на вработените во јавната администрација со најмалку 4%, на годишно ниво. Покрај тоа во со издвојувањето на несуштинските делови (пилани, рибници, печуркара), се преземаа и околу 360 вработени од Јавното претпријатие, во новоформираните ДООЕЛ-и.

Користење на етатот

Етатот се планира врз основа на Плановите за стопанисување со шумите за стопанско-економска намена. Во секоја претходна, за наредната година, врз основа на плановите за стопанисување со шумите, на ниво на подружници и ЈП “Македонски шуми”, се изготвуваат и донесуваат Производно-финансиски планови. Користењето на етатот од страна на Јавното претпријатие не е во сооднос со предвидениот. Коефициентот на користење на сечивиот етат се движи околу 0,70 во однос на можниот предвиден со посебните планови за стопанисување со шумите. Овој проблем е тесно сврзан со планирањето на обемот на сечите, отвореноста на шумите, сезонскиот карактер на патната инфраструктура, несоодветна и застарена механизација, нелојална конкуренција на пазарот на огревно дрво и слично.

На пазарот е присутна нелојална конкуренција од продажба на дрво од страна на приватни лица кои нудат нелегално посечено дрво во државна шума, без дозвола. Нелегалната сеча се одвива на најразлични начини и по најразлични канали и претставува голем проблем за шумарството и функционирањето на ЈП. Поради наведените причини големи количини на дрво во Јавното претпријатие остануваат на плацовите (за подоцна да се декласираат) и тоа во услови на нецелосно искористен етат, со што се нанесуваат огромни штети и загуби.

Несуштински делови во составот на ЈП “Македонски шуми”

Во составот на ЈП “Македонски шуми”, од формирањето, до 2005.година функционираат: пилани за примарна преработка на дрвото, капацитети за производство на храна (два рибника, две фарми и една печуркара), еден угостителски објект и една дестилерија.

Примарна преработка на дрво

Примарната преработка на дрво се изведува во пиланите: ШС “Малешево” - Берово ШС “Црн бор” - Прилеп. ШС “Кајмакчалан” - Битола ШС “Преспадрво” - Ресен ШС “Јабланица” - Струга ШС “Куманово” - Куманово ШС “Голак” - Делчево. Пиланите со текот на времето имаат искажан негативен резултат во своето работење. Тие се со застарена и несоодветна технологија, превработеност која се манифестира со голем број режиски работници, а од друга страна се јавува недостаток на работници на машини.

Негативните финансиски резултати доаѓаат особено поради неискористеност на производните капацитети. Капацитетите се неискористени поради неинвестирање во тековно одржување и модернизација на постоечките производни линии, како и недоволна снабденост на дел од пиланите со квалитетна техничка дрвна маса (Куманово, Делчево, Ресен). Заради ова пиланите дополнително ја отежнуваат работата на ЈП “Македонски шуми” во вршењето на својата основна дејност.

Погон за хидродестилација

Погонот за хидродестилација се наоѓа во кругот на подружницата во Берово. Со работа започнал во 1988 година. Успешно стартувал и профитно работел до 1999 година. Целокупниот асортиман на производи се извезувал. Во периодот по 1999 година, се јавиле одредени проблеми на пазарот. Погонот е со современа технологија во која може да се преработуваат поголем број на лековити и ароматични растенија во етерични масла, односно поголем дел од другите шумски производи се преработуваат во етерични масла, калофониум и слично. Во состав на погонот работи современа сушилница за лековити растенија и плодови.

Погонот за хидродестилација е дел од заокружувањето на процесот при користењето на другите шумски производи и потребно е да остане во состав на ЈП.

Фарма “Суви Лаки”-Берово

Во склоп на ПШС “Малешево” - Берово е фармата “Суви Лаки”. Фармата е изградена во 1995 година. Таму е вработен еден постојан работник и раководителот на фармата. Во фармата се одгледуваат свињи и говеда. Месото е наменето за потребите на Р.Е. Ловен Дом (кој е во склоп на ЈП “Македонски шуми”), за кујната на подружницата, а еден дел се пласира и на пазарот.

Матичните стада од говеда и свињи се донесени 1995 година.

Фарма “Марена”-Кавадарци

Во склоп на ПШС “Бор” - Кавадарци е свињарската фарма “Марена”. Фармата е изградена во 1994 година. Започнува да работи 1995 година. Оваа фарма располага со современи нормативи на фармерско одгледување (има капацитет од 300 грла). Основното стадо е донесено во 1995 година. Свињите што се одгледуваат се мелези од расите голем јоркшир и ландрас (ова мелезење е направено за подобрување на квалитетот на месото).

Рибници

Рибниците “Извор”-Кичево Рибник “Клепало”-Берово работат, во рамките на ЈП “Македонски шуми” од формирањето, но со текот на времето, заради нерентабилно работење се претворени во ДООЕЛ-и, со одлука на Владата на РМ бр 19-4358/1 од 05.12.2005. година.

Основање на ЈП Македонски шуми

Јавното претпријатие за стопанисување со шуми ЈП "Македонски шуми" е основано со Одлука на Владата на РМ бр 23-3028/1 од 15.12.1997. година.

Јавното претпријатие се основа со средства од постојните претпријатија кои стопанисуваа со шумите и тоа: "Малешево"-Берово, "Равна Река"-Пехчево, "Осогово"-Крива Паланка, "Кратово"-Кратово, "Осогово"-Кочани, "Серта"-Штип, "Плачковица"-Радовиш, "Плачковица"-Виница, "Беласица"-Струмица, "Саланџак"-Валандово, "Кожув"-Гевгелија, "Демир Капија"-Демир Капија, "Бор"-Кавадарци, "Црн Бор"-Прилеп, "Бабуна"-Велес, "Шумарство"-Свети Николе, "Кајмакчалан"-Битола, "Бигла"-Демир Хисар, "Липа"-Крушево, "Преспадрво"-Ресен, "Галичица"-Охрид, "Јабланица"-Струга, "Стогово"-Дебар, "Лопушник"-Кичево, "Сандански"-Македонски Брод, "Шар"-Гостивар, "Лешница"-Тетово, "Караџица"-Скопје, "Куманово"-Куманово и "Голак"-Делчево

Како основна дејност на Јавното претпријатие е предвидено стопанисување со шуми за стопанска намена во државна сопственост, а пред се:

- одгледување на шуми (одржување, нега, обнова, мелиорација и реконструкција на шуми и шикари, пошумување во шума, на долини и на ерозивни земјишта);
- користење на шуми (сеча на дрвја, производство на шумски сортименти, собирање и производство на други шумски производи и тоа: шумски плодови, лековити растенија или нивни делови, печурки, лишаи, мов, семе, смола, камен и слично, ставање во промет на дрво и други шумски производи, како и користење, на шумите за туризам, лов и рекреација)
- заштита на шуми (од противправно присвојување и користење, пожари, растителни болести и штетници, напасување на добиток, желедење, противправно собирање на други шумски производи и други оштетувања).

Организацијата на Јавното претпријатие согласно Одлуката ќе се уреди со Статут кој треба да биде донесен во рок од 60 дена. Статутот е донесен под бр. 02-3/1 од 25.02.1998. година од страна на Управен Одбор на ЈП "Македонски шуми", а Владата на РМ донесе одлука за давање согласност на Статутот под бр. 23-327/2, од 02.03.1998. година.

Како органи на управување во ЈП "Македонски шуми", согласно Законот и Статутот се предвидени:

- Управен Одбор
- Одбор за контрола на материјално и финансиско работење и
- Директор

Според Одлуката за прв ВД директор на ЈП "Македонски шуми" се именува дипл.шум.инж.Тодоров Симеон.

Постапка за основање на ЈП "Македонски шуми"

Врз основа на Одлуката, поднесена е пријава за упис во судски регистар на Јавното претпријатие, по што Основниот суд Скопје 1 - Скопје. со свое Решение ТРЕГ Бр 666/98 во регистерска влошка бр. 7-2001896-000-09, го основа ЈП "Македонски шуми", со седиште на Бул. Кочо Рацин 97, Скопје.

Владата на РМ со Решение бр 17-134/2 од 16.02.1998 ги именуваше членовите на Управниот Одбор на ЈП "Македонски шуми".

Првиот Управен Одбор на ЈП "Македонски шуми" го сочинуваа:

- д-р Александар Андоновски - ред.проф на Шумарски факултет - Скопје
- Газменд Ајдерага- пратеник во Собранието на РМ
- Горјан Велјановски советник во Министерството за земјоделие, шумарство и водостопанство
- Томе Георгиев - директор на ЗШУЦ "Горче Петров" - Кавадарци
- Мазлам Селмани - заменик директор на УЈП-Скопје
- Светислав Тодоровски - директор на ШИК "Јелак"-Тетово

За членови на УО од редот на вработените во ЈП "Македонски шуми" се именувани:

- Марко Божинов - директор на ПОС "Беласица"-Струмица
- д-р Ефтим Брндевски - раководител на расадник, трушница и фабрика за етерични масла во ПОС "Малешево"-Берово
- Жарко Несторовски - директор на ПОС "Лешница"-Тетово

На својата прва конститутивна седница, Управниот Одбор за претседател го избра г-дин Томе Георгиев, а за заменик Жарко Несторовски.

Томе Ѓорѓиев- шумарски инженер



Прв Претседател на УО во ЈП "Македонски шуми", во периодот од 1997 до 1999 година.

Роден на 08.08.1937.година, с. Радња, Кавадарци

На Земјоделско-шумарски факултет - Шумарски отсек, дипломирал во 1960. година

По дипломирањето работи како професор по стручни предмети во ЗШУ "Иво Рибар-Лола"- Кавадарци.

Од 1986-1999 година е директор на ЗШУЦ "Ѓорче Петров"-Кавадарци

Работел и како Инспектор по шумарство, лов и риболов, Во ДИК Страшо Пинџур, како директор на Сектор

Активно е вклучен во разни општествени и стручни активности, каде ги извршува задачите во рамките на стручните способности

Автор е на два учебника: "Подигање и одржување на зелени површини" за трета и четврта година -шумарска насока

Автор на повеќе проекти на хортикултурно уредување. Рецензент на повеќе учебници

Добитник е на значајни признанија за развој на педагошката струка и шумарството и заштитата на човековата средина

Со Решение на Владата бр 17-914/2, од 13. 04. 1998.година, за членови на Одбор за контрола на материјално- финансиска работење, се именувани:

- Муртезан Илјази -Тетово
- Илија Лазаревски -Маврови Анови
- Љупчо Смугрески - Скопје
- Васко Џамбаски -Скопје

Управниот Одбор на седницата од 08.04.1998.година донесе Одлука за основање на подружници бр 02-3, со која заради заокружување на организационата поставеност на ЈП"Македонски шуми" и непречено отпочнување со работа, постојните претпријатија за стопанисување со шуми со кои се основаше Јавното претпријатие, се трансформирани како организациони делови-подружници на Јавното претпријатие, и тоа како следи:

Управниот Одбор на седницата од 08.04.1998.година донесе Одлука за основање на подружници бр 02-3, со која заради заокружување на организационата поставеност на ЈП"Македонски шуми" и непречено отпочнување со работа, постојните претпријатија за стопанисување со шуми со кои се основаше Јавното претпријатие, се трансформирани како организациони делови-подружници на Јавното претпријатие, и тоа како следи:

Заради верифицирање на организационата поставеност во судскиот регистар поднесена е пријава за упис на подружници по што Основниот суд- Скопје 1 -Скопје, со Решение Трег. Бр/. 92/98, од 26.06.1998 год. изврши упис на подружниците во Судскиот регистар како организациони делови на Јавното претпријатие.

Основањето на Јавното претпријатие е регистрирано и во Заводот за Статистика на РМ под број 21-1385/1 од 27.03.1998 г. при што е утврден и матичниот број на фирмата 5204160.

По основањето на подружниците, Решението на Заводот за статистика е дополнето со список на распоредени единици во состав на деловниот субјект (подружници).

- | | |
|--|---|
| 1. Подружница-шумско стопанство "Малешево"- Берово | 16. Подружница-шумско стопанство "Шумарство"- Свети Николе |
| 2. Подружница-шумско стопанство "Равна Река"-Пехчево | 17. Подружница-шумско стопанство "Кајмакчалан"- Битола |
| 3. Подружница-шумско стопанство "Осогово"-Крива Паланка | 18. Подружница-шумско стопанство "Бигла"- Демир Хисар |
| 4. Подружница-шумско стопанство "Кратово"- Кратово | 19. Подружница-шумско стопанство "Липа"- Крушево |
| 5. Подружница-шумско стопанство "Осогово"- Кочани | 20. Подружница-шумско стопанство "Преспанско"- Ресен |
| 6. Подружница-шумско стопанство "Серта"- Штип | 21. Подружница-шумско стопанство "Галичица"- Охрид |
| 7. Подружница-шумско стопанство "Плачковица"- Радовиш | 22. Подружница-шумско стопанство "Јабланица"- Струга |
| 8. Подружница-шумско стопанство "Плачковица"- Винаца | 23. Подружница-шумско стопанство "Стогово"- Дебар |
| 9. Подружница-шумско стопанство "Беласица"- Струмица | 24. Подружница-шумско стопанство "Лопушник"- Кичево |
| 10. Подружница-шумско стопанство "Саланџак"- Валандово | 25. Подружница-шумско стопанство "Сандански"- Македонски Брод |
| 11. Подружница-шумско стопанство "Кожув"- Гевгелија | 26. Подружница-шумско стопанство "Шар"- Гостивар |
| 12. Подружница-шумско стопанство "ДемирКапија"- Демир Капија | 27. Подружница-шумско стопанство "Лешница"- Тетово |
| 13. Подружница-шумско стопанство "Бор"- Кавадарци | 28. Подружница-шумско стопанство "Караџица"-Скопје |
| 14. Подружница-шумско стопанство "Црн Бор"- Прилеп | 29. Подружница-шумско стопанство "Куманово"- Куманово |
| 15. Подружница-шумско стопанство "Бабуна"- Велес | 30. Подружница-шумско стопанство "Голак"- Делчево |

Со тоа се создадени основните предуслови за почеток на работа на ЈП"Македонски шуми".
Согласно тоа ВД Директорот на ЈП"Македонски шуми" на 08.04.1998година, донесе одлука за внатрешна организација, начин на работа и систематизација на работни места, бр.03-8-4/98, врз основа на која беше именуван

Првиот менаџерски тим на ЈП"Македонски шуми", кој го сочинуваа:

- дипл.шум.инж. Симеон Тодоров - директор
- дипл.шум.инж. Жарко Несторовски -помошник директор на Секторот за комерцијални работи
- дипл.шум.инж. Војо Ковачовски - помошник директор на Секторот за искористување на шуми примарна преработка на дрвото
- дипл.шум.инж. Марена Ангова-Сечкова - помошник директор на Сектор за план, анализа, развој и инвестиции
- дипл.шум.инж. Илиев Благој - помошник директор на Сектор за одгледување, заштита и екологија на шуми
- дипл. ецц. Томе Недевски - помошник директор на Сектор за финансиски работи
- дипл. прав. Павле Стојановски - помошник директор на Сектор за правни, кадровски и општи работи
- М-р Илија Тенев-помошник - директор на Сектор за ловство и планински туризам

После ваквото организациско поставување се именуваа и раководители-директори на сите подружници, по што се затворија постоечките жиро с-ки на претпријатијата кои дотогаш стопанисуваа со шуми и се отворија нови жиро с-ки на подружниците, при што секоја подружница имаше преодна приходна с-ка (833), од која по автоматизам средствата требаше да се префрлаат на жиро с-ка на ЈП"Македонски шуми" и трошкова с-ка (604) од која ќе се плаќаат обврските на подружницата. Овие жиро с-ки започнаа да функционираат од 01.07.1998год. после што Управниот Одбор, како дата за настанување на статусна промена во сметководството на Јавното претпријатие ја утврди 01.08.1998 година.

Нормативни акти врз основа на кои е организирано и функционира ЈП"Македонски шуми"

ЈП"Македонски шуми" покрај другите закони, особено ги применува и обрнува внимание на примената и спроведувањето на следните закони и подзаконски акти кои ја дорегулираат нивна примена, и тоа

- Закон за шумите
- Закон за ловството
- Закон за јавни претпријатија

Согласно Статутот и законите, ЈП"Македонски шуми" изврши регулирање на своето работење согласно законот со донесување на следните нормативни акти:

- Правилник за материјално финансиско работење во ЈП"Македонски шуми" бр 02-43/1 од 25.05.1998год
- Колективен договор на работниците во ЈП"Македонски шуми" за стопанисување со шуми бр 02-47/1 од 0206.1998г
- Правилник за внатрешна организација, систематизација на работни места и исплата на плата при ЈП"Македонски шуми" бр 02-2142/1 од 17.11.1998г
- Деловник за работа на Управниот Одбор на ЈП"Македонски шуми" бр 3558 од 09.07.1999г
- Правилник за заштита при работа со норматив за лични заштитни средства бр 02-2240/1 од 10.10.2000г
- Правилник за вршење шумочуварска служба бр 09-1289/1 од 21.09.2004г
- Правилник за униформата и видот на оружјето што го носат чуварите на шуми бр 09-1290/1 од 21.09.2004г.
- Нов Колективен договор на работниците бр 02-468/1 од 06.02.2006 година.

Донесени се и други акти, упатства, наредби и друго со кои се дорегулира работењето во одредени области во ЈП"Македонски шуми".

Досегашни директори на ЈП "Македонски шуми"

Со решение за именување и разрешување на директори на ЈП "Македонски шуми" денес, од Владата на РМ од основањето до денес за на РМ Директори на ЈП"Македонски шуми" се именувани

1. дипл.шум.инж. Симеон Тодоров, од основањето до 23.12.1998.
2. м-р Драган Настески од 23.12.1998 до 29.02.2000.
3. дипл.шум.инж. Ангеле Спиrowsки од 29.02.2000. до 10.01.2001.
4. дипл.шум.инж. Ѓоко Портарски од 10.01.2001. до 09.07.2001.
5. дипл.шум.инж. Симеон Тодоров 09.07.2001. до 27.11.2001.
6. м-р Љупчо Несторовски од 04.12.2001 до 14.11.2002.
7. дипл.шум.инж. Фјодор Доброхотов од 18.11.2002. до 18.04.2005 .
8. дипл.ецц. Ацо Ѓурчески од 18.04.2005. до 29.08.2006.
9. дипл.правник Владимир Бахчовановски од 10.09.2006. година - актуелен директор

Поранешни директори на ЈП Македонски шуми



дипл.шум.инж. Симеон Тодоров, од основањето до 23.12.1998.



Роден на 29.10.1956 година, во Кочани
Шумарски факултет завршил 1980. година
Прво вработување 1981. година во ПОС-Осогово-Кочани. Раководител на РЕ до 1992 година
Од декември 1993 до 1997. година - директор на ПОС-Осогово, Кочани
Од 23. 12.1997 до 23.12. 1998. година- в.д. директор на ЈП Македонски шуми во основање
1999-2001 -референт по Лов и ловен туризам ва ЈП Македонски шуми
Од 01.08.2001 до 16.11.2001.година, директор на ЈП Македонски шуми
Вработен во Секторот за користење на шумите и примарна преработка во ЈП Македонски шуми

м-р Драган Настески од 23.12.1998 .до 29.02.2000.



Роден на 13.03.1958.година, во Македонски Брод
Дипломирал на Шумарски факултет во Скопје 1982.година
Магистер по биотехнички науки од областа на шумарството-Шумски комуникации и градежна шумска механизација и техничка механика
Прво вработување на 01.04.1982.година во ШС Сандански - Македонски Брод
Од 01.12.1982. година е асистант на Катедра за Шумски комуникации и градежна шумска механизација и техничка механика
Од 23.12.1998.година до март, 2000.година е директор на ЈП Македонски шуми

дипл.шум.инж. Ангеле Спировски од 29.02.2000. до 10.01.2001.



Роден на 11.10.1962. година, Скопје
1987. година дипломирал на Шумарски факултет-Универзитет Кирил и Методиј - Скопје
1988-1998 Завод за уредување и проектирање на шуми-Скопје
1998-2000 Директор на Државниот инспекторат за шумарство и ловство-МЗШВ
1999 година - Член на Управен одбор на ЈП Македонски шуми
2000-2001 Генерален директор на ЈП Македонски шуми
2006.година Советник на генералниот директор во ЈП Македонски шуми

дипл.шум.инж. Гоко Портарски од 10.01.2001. до 09.07.2001.



1994 година Дипломирал на Универзитетот "Св.Кирил и Методиј" на Шумарскиот факултет во Скопје
01.02.1995 година - прво вработување во ПОС Завод за уредување на шуми и проектирање "Шумапроект"- Скопје, на. 1999 година - ВД директор на. "Шумапроект". 04.05.2000 година, по спојувањето на ПОС Завод за уредување на шуми "Шумапроект" - Скопје со ЈП "Македонски шуми" е назначен за помошник директор на Секторот за уредување на шуми и проектирање како нов сектор во ЈП "Македонски шуми". Од 11.01.2001 до 04.07.2001 година година, генерален директор на ЈП "Македонски шуми". Од 18.03.2002 година работи во ПШС "Малешево" Берово.



м-р Љупчо Несторовски од 04.12.2001 . до 14.11.2002.

Роден 30.08 1964.година, во Скопје
Дипломирал на Шумарски факултет во Скопје 1989 година
Магистер по биотехнолошки науки, искористување на шумите 1996 година
Од 1990 Асистент на Шумарски факултет во Скопје на предметите: Искористување на шумите и Механизација во шумарството
Од 1999 до 2000 - Помошник на Министерот за земјоделство, шумарство и водостопанство на РМ, за Сектор шумарство
Во 2001- Директор на Државниот инспекторат за шумарство и ловство
Од 2001-2002 - генерален директор на ЈП "Македонски шуми"
Вонреден професор на Шумарски факултет -Скопје, на Катедра за Шумарски техники и операции.

дипл.шум.инж. Фјодор Доброхотов од 18.11.2002. до 18.04.2005 .



Роден 02.05 1960.година, во Скопје
Образование
Дипломирал на Шумарски факултет во Скопје 1986 година.
Професионална активност
Од 1987.година работи на ШИК Диер- Куманово.
Од 1990-2002. година работи во ДИК Треска -Скопје
Од 2002- 2005.година генерален директор на ЈП "Македонски шуми".

дипл.ецц. Ацо Ѓурчески од 18.04.2005. до 29.08.2006.



Роден во 25.06 1957.година, во Кичево
1986.година -дипломирал на Економски факултет - Универзит Кирил и Методиј -Скопје,
1987-1991 - СИЗ за Здравствена Заштита - Кичево -приправник, референт за план и анализа
1991-1994 Министерство за Здравство-Фонд за здравствена заштита ПЕ Кичево - ревизор
1994-1997 - директор на ОО за ПТТ сообраќај "Кичево" -Кичево
1997-1998 - директор на "Македонска Пошта". 1998-2001 - советник во ГЦПС - Пошта Скопје 2. 01.03.2001-
30.10.2001 - финансов директор во ЈП"Паркови и зеленило"-Скопје
2001-2002 - државен советник за логистика -Министерство за Одбрана на РМ
2002-2003 – директор на Служба за општи и заеднички работи во владата на РМ (СОЗР).
Од 18.04.2005-до 29.08.2006 - генерален директор на ЈП„Македонски шуми,,



Претседатели на Управниот Одбор во поранешните состави, после Г-дин Томе Георгиев, се именувани:

- д-р проф. Кирил Крстевски
- д-р проф. Димитар Баткоски
- д-р проф. Александар Трендафилов



дипл.ецц. Горан Анастасовски претседател на Управниот Одбор на ЈП Македонски шуми

Сегашниот состав на Управниот Одбор е следниот:

- Бранко Скендерски - заменик претседател
- Муамер Казими-Тетово
- Беадин Салифовски
- Тодорка Коцева-Кавадарци
- д-р проф Живко Давчев
- Данчо Јаневски-Скопје
- Боби Величковски -Струмица
- Драги Црнгаров-с.Куклиш
- Елена Пандева-Струмица
- Драган Настевски-М. Брод
- д-р проф Костадин Бахчеванџиев
- д-р проф Јосиф Димески

Сегашниот состав на Одборот за контрола на материјално

и финансиско работење е следниот:

- Јовче Стојановски- Кичево
- Елвис Бајрами-Скопје
- Борис Стојчевски-Скопје
- Сузана Равановска-Скопје
- Зоран Зашев-Скопје

Трансформација на ЈП"Македонски шуми"

Уште со самото основање, во Одлуката за основање, Владата на РМ, предвиде трансформирање на работењето на Јавното претпријатие со издвојување на несуштинските - непрофитабилните делови на претпријатието. Во досегашното работење како позначајни активности за трансформација на Јавното претпријатие се следните:

1. Со одлука на Управниот Одбор на ЈП"Македонски шуми" за отуѓување на средствата за транспорт и механизација бр 03-1482/1 од 14.10.1998год. се предвиде отуѓување на 80% од средствата за транспорт и механизација во сопственост на ЈП"Македонски шуми" при што предност за купување имаа вработените на Јавното претпријатие кои работеа со тие средства, а како услов беше престанок на работен однос во Јавното претпријатие на работникот кој го откупил транспортното средство.
2. Издвојување на несуштински и непрофитабилните делови на Јавното претпријатие, со цел за нивна понатамошна приватизација која се изврши врз основа на одлука на Управниот Одбор на Јавното претпријатие бр.02-1579/2 од 04.08.2008г за која Владата на РМ даде согласност со своја одлука бр 19-4358/1 од 05.12.2005година

Постапувајќи според наведените одлуки на Владата на РМ и Управниот Одбор пред надлежните судови на трговскиот регистар се запишаа следните новоформирани ДООЕЛ-и кои се основаа со издвојување о Јавното претпријатие и тоа:

1. Друштво за пиланско производство и преработка на дрво-Пилана увоз-извоз ДООЕЛ-Струга
2. Друштво за пиланско производство и преработка на дрво-Пилана-КУ-ПИ увоз-извоз ДООЕЛ-Куманово
3. Друштво за пиланско производство и преработка на дрво-Пилана- увоз-извоз ДООЕЛ-Битола,
4. Друштво за пиланско производство и преработка на дрво-Пилана-Брајчино -увоз-извоз ДООЕЛ-Ресен,
5. Друштво за пиланско производство и преработка на дрво-Пилана-Дервишица, увоз-извоз ДООЕЛ-Делчево,
6. Друштво за пиланско производство и преработка на дрво-Пилана-Суви Лаки -увоз-извоз ДООЕЛ-Берово
7. Друштво за пиланско производство и преработка на дрво-Пилана-увоз-извоз ДООЕЛ-Прилеп,
8. Друштво за одгледување и производство на риба Извор, увоз -извоз ДООЕЛ с. Извор-Кичево,
9. Друштво за одгледување и производство на риба Клепало,увоз- извоз, ДООЕЛ -Берово ,
10. Паланчанка, увоз-извоз ДООЕЛ с. Псача-Крива Паланка ,

дипл.правник Владимир Бахчовановски -генерален директор на ЈП Македонски шуми



Роден на 30.12.1977. година во Скопје, Република Македонија
2001. Дипломирал на Правен Факултет, Универзитетот “Кирил и Методиј” -Скопје
2002. Приправник-волонтер во Адвокатска канцеларија
2004 - 2006 вработен во АД за осигурување Табак Скопје
Генерален директор на ЈП “Македонски шуми” од 2006 година
Положен правосуден испит
Од 2008. година, студира на постдипломски студии на Меѓународен менаџмент- Економски Факултет при Универзитетот “Кирил и Методиј”
од 10.09.2006. година - актуелен директор

Менаџерски тим на ЈП Македонски шуми

Советници на директорот

- дипл.инж.Ангеле Спировски
- спец.односи со јавност Александар Флоровски

Помошници на директорот



- дипл.еџ. Душко Весковски

Сектор за економско-финансиски работи

Роден на 25.04.1955.година во Скопје Дипломирал на Економски Факултет-Скопје 1980.година.
Од 1980-1994 во Фас 11октомври, 1994-2000 во Колор Трејд-Скопје, 2000-2002 Кошаркарски сојуз на Македонија. Од 2002 до денес во ЈП Македонски шуми. Во 2002.година - помошник директор на Сектор за финансии. Од 2002 до 2006.година работи како референт во Сектор за финансии.
Од октомври, 2006.година помошник директор на Сектор за финансии



шум.инж. Марјан Стојановски

Сектор за комерцијалнорботење

Роден 09.08.1973.година, Прилеп. Дипломирал на Шумарски факултет во Скопје 1997.година.
Од 1999.година, работи во Завод за уредување на шуми и ловишта и проектирање.
Од октомври, 2006. година е помошник директор на Сектор за комерцијално работење.



- м-р Слободанчо Климовски

*Сектор за лов, ловен туризам фарми и рибници
Сектор за одгледување, заштита и екологија на шуми*

Роден 22.06.1968.година, Радовиш. Дипломирал на Шумарски факултет во Скопје во 1994. година.
Од 1997 година, работи во Завод за уредување на шуми и ловишта проектирање
Од мај 2000 година работи во дирекција на ЈП Македонски шуми, Сектор за уредување на шуми и ловишта и проектирање. Од октомври, 2006 година помошник директор на Сектор за лов и ловен туризам
Од јули 2008 раководи со секторот за Одгледување, заштита и екологија на шумите при ЈП “Македонски шуми”



дипл.правник Султана Милојевиќ в.д.
Сектор за правни, кадровски и општи работи

Родена 22.11.1957.година во Велес. Дипломирала на Правен факултет-Универзитет Св. Кирил и Методиј-Скопје во 1981. година. Од 1981.година, работи во Министерство за образование-подрачна единица- Велес. Од 1995.година се работи ви ПОС Шумарство "Бабуна"- Велес. Во дирекција на ЈП Македонски шуми -дирекција, доаѓа во 2000 година. Од 2000-2002.година, за прв пат е назначена за пом. директор од на Сектор за правни работи. Од 2002-2007.година работи како самостоен референт во Сектор за правни работи. Во јануари 2007.година, е назначена за В.Д. пом. директор на Сектор за правни работи



м-р Костадинка Соколовска
Сектор за план, анализа, развој и инвестиции

Родена 18.10.1968 година во Скопје.
Дипломирала на Шумарски факултет во Скопје, 1992.година. Магистер по биотехнички науки, од областа на шумарството, уредување на шуми 1996. година. Од 1994 – 1997.година, стручен соработник на Шумарскиот факултет во Скопје. Од 1998. година работи како референт по користење на шуми, во Сектор за користење на шуми и примарна преработка на дрво во дирекција на ЈП"Македонски шуми". Од 2000-2001.година е помошник директор на Секторот за развој, инвестиции, план и анализа. Од 2002-2006.година, работи како референт за одгледување на шуми во Сектор за одгледување, заштита и екологија на шуми.
Од октомври 2006 година е помошник директор на Секторот за развој, инвестиции, план и анализа



шум.инж Љупчо Мицев
Сектор за уредување на шуми и проектирање

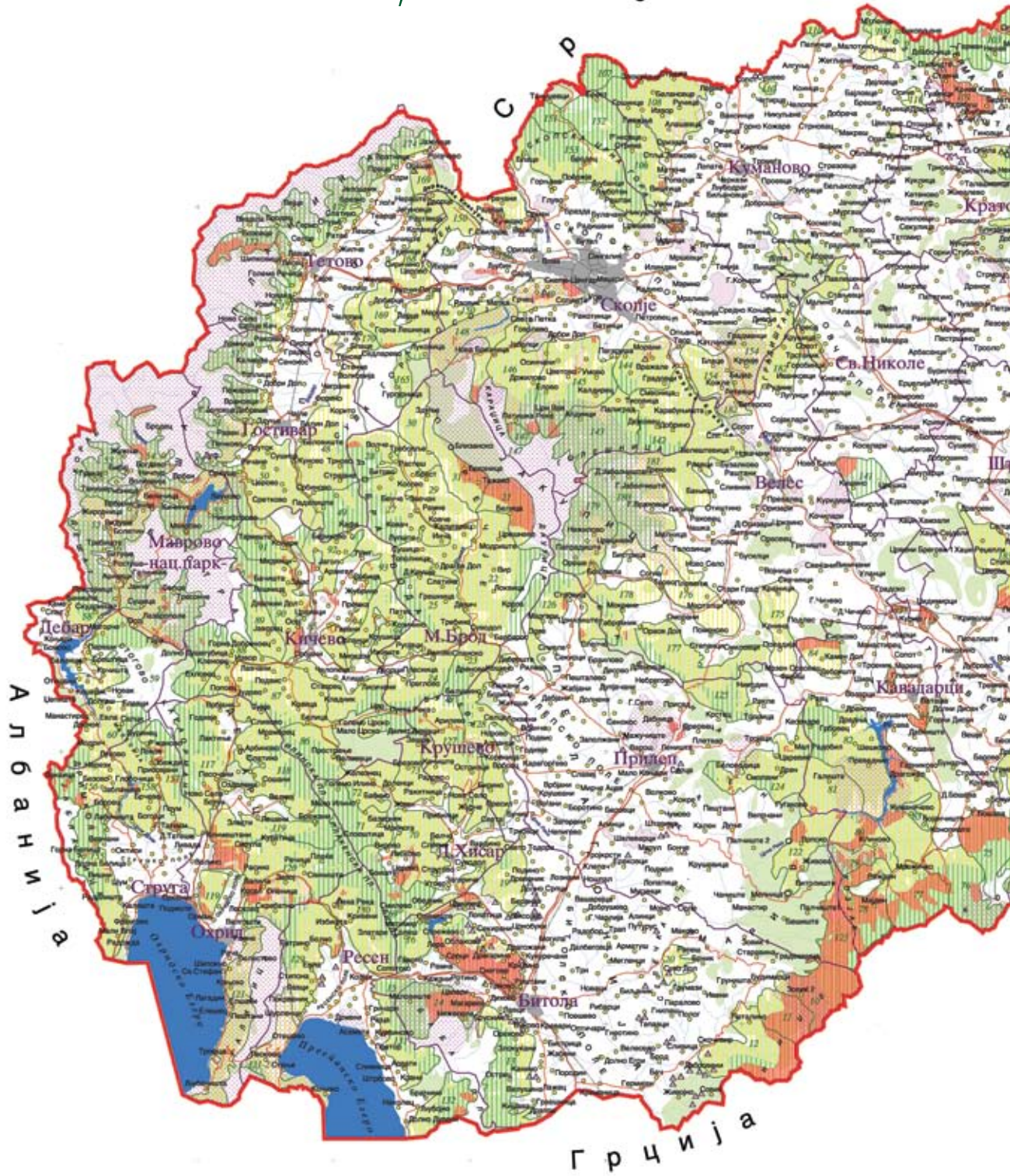
Роден 07.10.1965.година, Скопје.
Дипломирал на Шумарскиот факултет во Скопје, 1997.година. На 01.08. 2000.година се вработил во Сектор за уредување на шуми и ловишта и проектирање. Од 2002.година работи во ПШС Караџица - Скопје. 2003.година повторно работи во Сектор за уредување на шуми и ловишта и проектирање. Од октомври 2006.година е помошник директор на Сектор за уредување на шуми и ловишта и проектирање.



шум.инж Стојан Иванов
Сектор за користење на шуми и примарна преработка на дрво

1981. година - Дипломирал на Шумарскиот факултет-шумарска насока во Скопје, на универзитетот Св. " Кирил и Методиј " – Скопје. 1982 година се вработил во ШС " Бор"-Кавадарци, работи како раководител во работни единици и ги поминува сите фази во работниот процес. 1998-1999) - работи на работно место командир на шумската полиција на МЗШВ- ПЕ-Кавадарци. 1999-2001)- работи како заменик раководител во подружницата "Бор" Кавадарци. 2001-2002 Помошник директор на Секторот за искористување на шумите и примарна преработка на дрвото во ЈП"Македонски шуми". 2002- 2003 Заменик-раководител во подружницата "Бор" – Кавадарци. 2003 – 2006 самостоен референт по искористување на шумите во ПШС"Бор"- Кавадарци. Од 2006 година - Помошник директор на Секторот за искористување на шумите и примарна преработка на дрвото во ЈП "Македонски шуми".

Шумско Стопански Единици





РЕПУБЛИКА МАКЕДОНИЈА

Шумско - стопански единици

СОСТОЈБА 1999



- државна граница
- граница на подручница
- граница на ШМСЕ
- шуми по државни видови
- дуб и други листопадни
- бучка
- четинари
- шумски култури над 50 га
- ▲ шумски култури до 50 га
- неуредени шуми
- национални паркови
- 126 број на ШМСЕ

M = 1 : 250 000

извор на податоци: Министерство за земјоделство, шумарство и водостопанство
Д.П. Македонски шуми

автор: Благоја Ристовски, шум.тех.

консултант: Пејо Тодоровски, дипл.шум.инж.

изготвител: Агенција за планирање на просторот

планер консултант: м-р Павли Пенев, дипл.географ

комитетска
подготовка и корекции: Лида Тренковска, дипл.град.инж.
Никола Гадарски, дипл.маш.инж.
Мелита Јаневска, дипл.пл.инж.

Агенција за планирање на просторот, одделение ПУИС

Уредување на шуми

Уредувањето во минатото, односно далечната 1946 година било во својот почетен стадиум, припаѓало на Главната управа за шуми, која била во рамките на Министерството за шуми, во тогашната Југославија. Дејноста се состоела главно во инвентаризација на шумата и изработка на годишните планови за сеча. Во почетокот на педесетите години, поточно 1952 година, се формирале 24 шумски стопанства, кои функционираат во рамките на Главната управа за шуми. На чело на истата бил назначен инж. Вјенчеслав Поплавски.

Веќе во средината на педесетите години, под раководство на инж. Благоја Тасиќ се формира Заводот за уредување на шуми, како дел од Секретаријатот за земјоделие, шумарство и водостопанство. Дејноста на Заводот се состоела во изработка на десетгодишни елаборати кои биле неопходни за стопанисување со шумите. Со донесувањето на Основниот сојузен Закон за шумите 1961 година, се поставени основите за долгорочно планирање, кога и отпочнал интеграциониот процес помеѓу шумските стопанства и шумско индустриските капацитети на ниво на тогашните општини. Тој процес се развива во сооднос на интеграциите помеѓу општинските шумски организации и доаѓа до формирање на поголеми дрвно индустриски капацитети како што биле ДИК Треска од Скопје и ДИК Црн Бор од Прилеп. Кон нив се припојуваат голем дел од шумските организации, додека мал дел од нив остануваат самостојни, а Националните паркови се интегрирале како посебна заедничка Управа.

Во тој период и Законот за уредување на шуми пристапува на асоцијацијата ДИК Треска од Скопје, каде функционира се до крајот на 80-тите години. За тоа време Заводот за уредување на шуми ја извршува дејноста на уредување на шумите и изготвува шумско уредувачки елаборати, кои подоцна се наименувани како шумско-стопански основи. За прв пат, законска обврска за изработка на шумско-стопански основи во Република Македонија, е утврдена со Законот за шуми од 1974 година. Истите се изработуваат за потребите на ДИК Треска, ДИК Црн Бор, самостојните шумски стопанства и за Националните паркови. Во овој период Заводот за уредување на шуми, функционира како организација со самостојно финансирање врз база на склучување на договори со доверителите. Во тој период настанува појава на конкуренција од други правни и физички субјекти заради законска празнина, што го доведува Заводот за уредување во ситуација да му се загрози егзистенцијата, односно добива се помалку средства за примање и усовршување на кадри, купување на опрема, теренски возила и друго. Поради ваквата ситуација, Заводот е принуден да изведува работа надвор од Македонија, во тогашната САП Косово и Србија.

Во периодот на осамостојувањето на Заводот за уредување како посебна работна организација, од втората половина на 1958 година, па се до 1974 година раководи инж. Михајло А. Михајлов. По овој период, па се до 2000 година се менуваат повеќе директори и тоа: Инж. Даме Брезовски, д-р. Мирко Арсовски, инж. Ристо Николов, д-р Славе Петрушевски додека инж. Павле Смичков, инж. Миле Трајковиќ и инж. Ѓоко Портарски биле В.Д-директори.

Значајно е да се спомене дека во Заводот за уредување на шуми, во периодот на формирањето, во постоењето и развојот на истиот имаат работено еминентни шумарски стручњаци меѓу кои се: проф. Стојмен Јовановски, проф. Борис Трпков, проф. Станојко Ангелов, проф. Радослав Ризовски како и инженерите Тошо Тодоровски инж. Љубомир Марковски, инж. С. Лазаров, инж. Б. Контески, инж. Никола Илиевски, инж. Д. Стојановски, инж. П. Петровиќ како и техничарите Блаже Ристевски, Спироспировски и Д. Спасов кои скоро целиот работен век го поминаа со таксационите премери во Заводот за уредување.





Во овој период уредувањето се одвива со голем ентузијазам на начин кој е својствен на тоа време, со полн ангажман на луѓе, средства и работни денови на терен кои придонесувале за изработка на точни и детални планови за стопанисување. При услови на недостаток на теренски возила и објекти за сместување, уредувањето се одвива под тешки услови за работа, каде за завршување на една стопанска единица било потребно и неколку месеци теренска работа.

По осамостојувањето на Р. Македонија и донесувањето на Законот за шуми (1997) и формирањето на ЈП "Македонски шуми" (1998 г.) како единствено државно претпријатие за стопанисување со шумите, неминовно дојде до припојување на Заводот за уредување на шуми и ловишта и проектирање кон "Македонски шуми" во текот на 2000 година, како Сектор за уредување на шуми и ловишта.

Секторот за уредување на шуми и ловишта и проектирање, ги изработува Плановите за стопанисување според Правилникот за содржината на Посебните планови за стопанисување со шумите (Сл.весник на М бр. 47/97). Посебните планови за стопанисување со шумите се донесуваат за сите шумскостопански единици. Како целина, шумскостопанска единица е природна, утврдена според орографските, хидрографските, сообраќајниците и други услови за стопанисување. Истите се составени од оддели и пододдели.

Покрај изработката на Посебните планови за стопанисување со шуми, Секторот изработува и Посебни ловностопански основи. Тимот на стручни лица во Секторот врши изработка на Анекси кон посебните планови за стопанисување и ловностопански основи, изработка на програми во однос на шуми и ловишта, изработка на проекти на шумски сообраќајници и други проектантски работи врзани за планирањето во шумарството. Секторот за уредување на шуми и ловишта и проектирање се состои од 31 вработени лица, од кои еден доктор на науки, двајца магистри, 21 се дипломирани шумарски инженери, 6 техничари и еден вработен со основно образование.

Изработка на Посебните планови за стопанисување со шуми се состои од теренска и канцелариска работа. Теренската работа ја извршуваат Самостојните проектанти со помош, односно во координација со вработените стручни лица во шумските Подружници. Самостоен проектант претставува работно место во Секторот за уредување на шуми и ловишта и проектирање кое се добива со минимум три години работно искуство во уредувањето на шумите, додека работното место проектант го пополнува шумарски инженер со работно искуство до три години во уредувањето.

Канцелариската работа се состои во изготвување на работните карти, средување и пресметување на податоците од терен. Изведбата на канцеларискиот дел од работата во голем дел е компјутерска. За извршувањето на истата стручниот тим во Секторот имаше задолжителна обука за компјутерска изведба на Плановите кои скоро во целост се изработуваат самостојно. Просториите и условите за канцелариска работа на Секторот за уредување на шуми и ловишта по квалитет се на завидно ниво кое не заостанува зад останатите уредувачки бироа на Балканот, па и пошироко. И со минатиот и со сегашниот статус на Секторот за уредување единствената обврска е грижата за изработка на Плановите за стопанисување за целокупниот шумски фонд на Р. Македонија, не сметајќи површините на Националните паркови, шумите со посебна намена и парк шумите.

План и анализа

Секторот за развој, инвестиции, план и анализа претставува важна логистичка поддршка во работењето на другите сектори, показател за насоката во која се движи претпријатието, како и основа од која се тргнува при донесувањето на деловната политика за идното работење на Јавното претпријатие.

Секторот за секоја деловна година изработува Годишен план за работа на Јавното претпријатие, како базичен документ во кој се планираат производните и финансиски активности на претпријатието за наредната деловна година, врз база на плановите на подружниците.

Производно-финансовиот план претставува збир на активности кои треба да се организираат и остварат во предвидениот обем според Посебните планови за стопанисување со шуми за деловната година, со целосно ангажирање на сите вработени во претпријатието.

Се следат и анализираат остварените производни и финансиски резултати од работењето на подружниците и претпријатието во целина. Врз основа на тоа се изработуваат месечни, квартални и полугодишни извештаи за резултатите од работењето.

Годишниот Производно-финансиски план претставува еден од најзначајните документи на Јавното претпријатие, со кој се детерминираат основните насоки на деловната политика, како и конкретните задачи кои треба да се остварат во наредната година, имајќи го притоа предвид остварувањето на главната општествена задача и основната цел во работењето на Јавното Претпријатие, а тоа е заштита и одгледување на шумите, како добро од општ интерес.

Како комплексен документ посебно треба да се издвои Анализата на работењето (по подружници и на ниво на Јавното претпријатие) за секоја измината деловна година. Анализата на работењето на Јавното претпријатие се работи врз база на податоците за остварените производни резултати од работењето основната и други дејности, како и врз основа на остварените финансиски резултати искажани во Завршната пресметка на Јавното Претпријатие.

Со овој начин на анализирање на резултатите од работењето се овозможува да се согледаат позитивните трендови во работењето и да се апострофираат негативните страни и проблеми во тековното работење.

Добиените сознанија претставуваат добра основа за предлагање на адекватни мерки за спроведување на деловната политика на претпријатието и за поуспешно работење во иднина. Се следат и анализираат трошоците потребни за извршување на планираното производство, се изработуваат калкулации за цена на чинење на главните шумски производи и врз основа на тоа се даваат предлози за нивно намалување, рационализирање и усогласување со нормативите во шумарството.

Секторот изработува и Годишна инвестициона програма согласно потребите и финансиските можности на Јавното претпријатие.

При изработка на документите Секторот соработува со другите Сектори во Дирекцијата по однос на добивање на бараните и потребни податоци, како и во однос на достапноста и користење на изработените материјали и документи од нивна страна.

Секторот со својата екипираност и стручност одговара на сите барања и потреби за изработка на наменски анализи, проценки и слични документи со цел да се добие поцелосен увид во работењето на Јавното Претпријатие.



**Genciana - Генцијана,
лок. Галичица**

Користење на шумите

Според податоците од посебните планови за стопанисување со шумите, вкупната површина на уредени шуми и шумско земјиште изнесува 1.091.857.59ха. од која 835.055.82ха, или 76.48%, обраснати површини, 256.801.77 ха, или 23.52% необраснато земјиште.

Неуредени се околу 8% од шумските површини, кои се одликуваат со ниска продуктивност, а се наоѓаат главно во приватна сопственост.

Од обраснатите површини 255.447.74ха, или 30.39% се под високостеблени шуми, 546.179.40ха, или 63.40% нискостеблени шуми и 14.459.50ха, или 1.73% се шумски култури на возраст до 20 години, и 18.972.18ха. се шикари или 2.27%. Површината на шумите и другите шумски земјишта со кој стопанисува ЈП.

Механизација со која располага ЈП "Македонски шуми"

ЈП "Македонски шуми" располага со следната механизација: товарни возила-91, трактори- 47, булдожери-60, дигалки-30, утоварачи-скипови-11, компресори-18, жичари-3, автобуси-25, теренски возила УАЗ - 35, теренски возила Лада-Нива-74

Од 1998 до 2008 година изработени се 194 Посебни планови за стопанисување со шумите.

Продажба на дрвни асортименти

Секторот за комерцијално работење врши продажба на дрвните сортименти врз основа на Годишен план за работа на ЈП, „Македонски шуми,“. Продажбата се врши по Ценовник на цени на главни шумски производи усвоена од Управниот одбор на ЈП, „Македонски шуми,“, а одобрена од Владата на РМ, а преку Директорот на ЈП, секторот за комерцијално работење во Дирекција како и Раководителите на Подружниците. На крајот на годината во пишаните медиуми се објавува Соопштение за условите на продажба и потребната документација за склучување на договори. Договорите за продажба се склучуваат со коминтенти кои имаат сопствени капацитети за преработка на техничко дрво. Важноста на договорот е во тековната година на склучување. Продажбата е регулирана со Упатство за продажба на дрвни сортименти. Огрвното дрво се продава преку договори со Синдикални организации и на физички лица преку подружниците на Јавното претпријатие.

Состав на шумите по површина :

Состав на шумите	Површина во ха
Чисти широколисни шуми	471.138.49
Мешани широколисни шуми	239.744.73
Чисти иглолисни шуми	70.812.33
Мешани иглолисни шуми	8.350.56
Други широколисни и иглолисни шуми	45.009.51
ВКУПНО :	835.055.82

Дрвна маса на шумите со кој стопанисува ЈП според стопанската форма.

Одгледувачка и стопанска форма	Површина		Дрвна маса			Годишен прираст	
	ха	%	м3	м3/ха	%	м3	м3/ха
Високостеблени	259.905	31.0	47.993.809	185	49	792.223	3.0
едновозрасни	106.419	(41)	10.078.700	95	(21)	190.134	(1.79)
разновозрасни	163.485	(59)	37.915.109	232.	(79)	602.089	(3.68)
Нискостеблени	565.152	69.0	27.945.762	42	51	824.559	1.46
нискостеблени	546.180	(99)	27.666.304	51	(98)	808.068	1.48
шикари	18.972	(1)	279.458	14	(2)	16.491	0.87

Површина со која стопанисува ЈП според видовиот состав на шумите

Површина на шумите според видовиот состав	Површина ха
Бука	195.403,06
Дабови	244.671,36
Други широколисни	27.556,84
Други меки лисјари	8.350,56
Смрча	835,06
Ела	2.005,17
Црн бор	55.948,74
Бел бор	6.680,45
Други иглолисни	4.175,30
Други иглолисни и широколисни	288.929,31

Вкупниот можен годишен сечив етат изнесува околу 1 094 815м³. бруто стоечка дрвна маса, или 75% од вкупниот годишен прираст

Година	Можен етат во м3	Планирано Вкупно м3	Остварено - м3			% на остварување		
			Вкупно	Техничко	Огрвено	Вкупно	Техничко	Огрвено
1998	1.275.896	854.748.00	682.688.00	148.062.00	514.506.00	78%	92%	74%
1999	1.163.757	816.177.00	733.280.00	132.935.00	600.345.00	90%	83%	91%
2000	1.270.970	777.652.00	797.602.00	159.297.00	638.305.00	103%	112%	101%
2001	1.265.533	782.198.00	515.192.00	97.837.00	417.355.00	66%	71%	65%
2002	1.280.163	756.805.00	527.941.00	107.450.00	420.491.00	70%	79%	68%
2003	1.237.824	726.679.00	654.296.00	120.863.00	533.433.00	90%	91%	90%
2004	1.232.480	730.371.00	626.884.00	134.329.00	492.555.00	86%	100%	83%
2005	1.225.791	694.482.00	587.944.00	131.419.00	456.525.00	85%	98%	82%
2006	1.235.509	704.636.00	604.869.00	133.525.00	471.343.00	86%	92%	84%
2007	1.116.177	746.635.00	583.077.00	142.120.00	440.957.00	78%	99%	73%

СТОПАНИСУВАЊЕ СО ШУМИТЕ

Преглед на изградба, реконструкција и прочистување на патишта за период 2000-2007 година

Преглед на изградба, реконструкција и прочистување на патишта период 2000-2007 г.									
Патишта	Години								Вкупно км
	2000	2001	2002	2003	2004	2005	2006	2007	
	во километри								
Изградба (меки)	299,85	223,63	216,25	187,48	237,41	182,19	181,91	232,82	1.461,69
Реконструкција и прочистување	3.122,10	821,50	1.168,65	1.464,10	2.027,89	1.624,98	1.773,03	1.692,70	13.694,95

ШУМСКИ ФОНД

Реден број	Подружници	Површина - ха						Дрвна маса м3	Годишен прираст м3	Етап м3
		Површина во ха	Вкупно обрасната	Високи	Ниски	Култури	Шикара			
1	ш.с. " МАЛЕШЕВО " - БЕРОВО	28.535,58	23.561,30	17.788,20	4.503,60	269,50		5.281.271	89.498	656.872
2	ш.с. " РАВНА РЕКА " - ПЕХЧЕВО	9.358,50	8.485,30	7.328,89	1.156,41			1.878.611	34.158	236.099
3	ш.с. " ОСОГОВО " - КРИВА ПАЛАНКА	26.541,29	23.826,08	14.879,16	5.452,04	3.494,88		3.194.612	73.580	264.147
4	ш.с. " КРАТОВО " - КРАТОВО	7.777,29	6.825,57	2.258,47	4.254,85	312,25		845.844	16.088	111.756
5	ш.с. " ОСОГОВО " - КОЧАНИ	30.040,70	26.375,80	12.088,00	13.443,90	310,10	533,80	2.960.638	61.515	519.592
6	ш.с. " СЕРТА " - ШТИП	17.506,73	15.432,28	1.620,90	13.657,38	154,00		285.768	8.016	39.796
7	ш.с. " ПЛАЧКОВИЦА " - РАДОВИШ	34.893,12	25.381,68	9.616,18	15.586,67	178,83		2.841.206	64.916	441.313
8	ш.с. " ПЛАЧКОВИЦА " - ВИНИЦА	26.841,71	21.166,49	10.561,04	10.528,45	77,00		3.351.691	60.822	499.867
9	ш.с. " БЕЛАСИЦА " - СТРУМИЦА	50.356,74	44.164,82	10.649,40	31.673,62	354,90	1.486,90	2.290.650	81.707	704.793
10	ш.с. " САЛАНЦАК " - ВАЛАНДОВО	24.936,50	20.848,80	1.039,80	16.037,50		3.771,50	653.519	18.682	159.538
11	ш.с. " КОЖУВ " - ГЕВГЕЛИЈА	54.092,06	46.870,78	10.832,84	35.182,14	115,80	740,00	3.573.681	72.768	506.435
12	ш.с. " ДЕМИР КАПИЈА " - ДЕМИР КАПИЈА	37.459,20	27.657,41	2.397,04	22.913,86	177,80	2.168,71	924.559	22.538	149.266
13	ш.с. " БОР " - КАВАДАРЦИ	66.474,32	50.758,09	20.180,55	28.724,64	127,50	1.725,40	5.094.224	102.445	554.688
14	ш.с. " ЦРН БОР " - ПРИЛЕП	35.391,69	28.096,04	6.755,56	21.170,60	169,88		2.141.208	49.010	314.144
15	ш.с. " БАБУНА " - ВЕЛЕС	59.681,60	45.861,61	14.170,98	30.751,13	764,20	175,30	3.047.631	69.106	421.729
16	ш.с. " ШУМАРСТВО " - СВЕТИ НИКОЛЕ	5.993,92	5.077,81	519,56	4.005,14	103,50	449,61	118.987	5.422	19.470
17	ш.с. " КАЈМАКЧАЛАН " - БИТОЛА	43.348,80	36.070,85	14.790,83	17.857,62	2.951,20	471,20	4.492.693	86.053	621.483
18	ш.с. " БИГЛА " - ДЕМИР ХИСАР	31.918,10	25.007,30	3.285,84	21.080,88	640,58		2.206.941	53.254	452.952
19	ш.с. " ЛИПА " - КРУШЕВО	17.495,67	11.361,57	336,09	10.753,12	272,36		663.766	15.996	119.955
20	ш.с. " ПРЕСПА ДРВО " - РЕСЕН	24.042,64	21.487,51	4.960,13	16.204,34	323,04		2.020.297	41.859	350.227
21	ш.с. " ГАЛИЧИЦА " - ОХРИД	39.574,98	35.176,99	9.056,78	24.988,33	1.131,88		3.334.212	75.597	462.475
22	ш.с. " ЈАБЛАНИЦА " - СТРУГА	24.751,30	20.269,10	5.564,50	14.376,90	327,70		1.852.426	37.855	340.575
23	ш.с. " СТОГОВО " - ДЕБАР	14.900,00	13.732,90	4.735,10	7.981,50	49,30	967,00	952.502	15.378	119.092
24	ш.с. " ЛОПУШНИК " - КИЧЕВО	54.139,40	47.643,71	16.581,23	30.579,82	482,66		6.152.051	113.200	809.307
25	ш.с. " САНДАНСКИ " - МАКЕДОНСКИ БРОД	62.890,99	50.751,75	14.494,65	30.346,50	109,20	5.801,40	4.363.464	84.334	570.858
26	ш.с. " ШАР " - ГОСТИВАР	27.946,50	24.751,88	6.978,92	17.355,76	49,14	368,06	2.447.849	50.749	273.779
27	ш.с. " ЛЕШНИЦА " - ТЕТОВО	28.971,85	26.335,61	2.305,11	23.688,80	195,20	146,40	1.975.869	42.845	274.744
28	ш.с. " КАРАЦИЦА " - СКОПЈЕ	62.993,41	53.037,93	12.100,59	40.818,34	119,00		3.674.514	78.342	430.187
29	ш.с. " КУМАНОВО " - КУМАНОВО	23.629,30	21.208,66	887,10	19.383,96	937,60		923.392	32.748	167.500
30	ш.с. " ГОЛАК " - ДЕЛЧЕВО	35.740,60	27.830,30	16.721,10	10.681,80	260,50	166,90	2.395.495	58.301	355.510
	СЕ ВКУПНО	1.091.857,59	835.055,92	255.484,54	546.179,40	14.459,50	18.972,18	75.939.571	1.616.782	10.948.149



Пошумување

Македонија има богата традиција во пошумувањето. Голем број на голини се пошумени. Интензитетот на пошумување особено се зголемува од 1975 до 1990 година.

Намалениот интензитет на пошумување и зголемената експлоатација на шумите, во последните години особено бесправната сеча и пожарите, кои во последните години се особено изразени, го загрозуваат опстанокот на шумите. Иако традиционално шумата во нашите простори се сметала за богатство, нејзината улога особено треба да се цени во последните децении.

Во условите кога бројот на автомобилите постојано расте, кога потрошувачката на енергенци се интензивира, особено е важна улогата на шумите. Нивната функција за абсорпција на CO₂, кој е најголемиот загадувач на атмосферата и најголем причинител за глобалното затоплување, е од непроценлива важност за опстанокот на живот на планетата Земја.

Во изминатиот период најзастапени видови на садници се иглолисните дрвја. Познат е и фактот дека иглолисните шуми се најпогодни за ширење на пожарите. Во иднина треба да се размисли за видот и планот на пошумување според видовите на дрвја. Кога ќе се планираат видовите на садници, покрај еколошкиот и економскиот аспект треба да се има предвид и намалувањето на ризикот за ширење на евентуалните пожари. Сегментацијата на парцелите со дрвја поизразита преносливост на пожарите со друг вид на дрвја, е еден од начините за намалување штетите од шумските пожари.

Репродукција на шумите



Проста репродукција на шумите

Под проста репродукција на шумите се подразбира одгледување и заштита на постојните шуми, освен чувањето. Јавното претпријатие активностите во делот на простата репродукција на шумите ги врши согласно обврските кои произлегуваат од Посебните планови за стопанисување со шуми.

Согласно Законот за шуми јавното претпријатие издвојува средства во висина од 10% од вредноста на посеченото дрво, франко камионски пат во шума. Овие средства се користат за: одгледување и заштита на постојните шуми, изградба на шумски патишта, техничко опремување заради вршење на работи за заштита на шумите и изработка на планови за стопанисување со шумите.

Извршени пошумувања за период 1999-2007 година

Година	1999	2000	2001	2002	2003	2004	2005	2006	2007
Површина - ха	2.149,00	1.832,73	1.740,95	1.641,97	1.692,27	1.294,22	1.334,54	1.202,92	1.150,00

Проширена репродукција на шуми

Проширена репродукција на шуми е подигање на нови шуми со пошумување на голини и ерозивни земјишта, мелиорација на непродуктивни деградирани шуми и шикари, нега и превентивна заштита на шумските култури од растителни болести, штетници и пожари, обезбедување на семе и шумски саден материјал, изградба на инфраструктурни објекти во шума и друго. За работите на проширена репродукција на шуми средства обезбедуваат Јавното претпријатие и правни лица кои вршат одгледување и заштита на шуми за посебна намена во висина од 3%, како и правните субјекти што вршат промет на дрво во висина од 2% од вредноста на продаденото дрво и ги уплаќаат на сметка на Министерството за земјоделство, шумарство и водостопанство, а се користат според годишната Програма што ја донесува Владата на Р.Македонија.

Преглед на извршени работи преку Програмата за проширена репродукција на шуми за период 1999-2007 година

Години	Пошумување ха	Прореди ха	Мелиорација на деградирани шуми и шикари ха	Санирање на опожарени површини ха	Спечување на сушење на борови шуми и култури ха
1999	380,00	1.522,00			
2000	448,00	1.440,00	242,00		
2001	235,00	983,00		340	
2002	410,00	790,00		256	
2003	486,00	1.200,00		243	
2004	955,00	872,00	209,00		
2005	673,00	912,00	60,00		
2006	824,00	1.049,00		138	19
2007	798,00	760,00		362	49,45
Вкупно	5.209,00	9.528,00	511,00	1339	68,45



Производство на садници - расадници

Пошумувањето, односно подигањето шумски култури, се врши со семе и садници. Подигањето на шумски култури е од посебно значење за стопанството на Р.Македонија, која се одликува со пространи голеини, еродирани површини и деградирани шуми во чие мелиорирање се вложуваат силни напори и финансиски средства и користат големи количества семе и садници. Пошумувањето со садници е многу пошироко застапено отколку пошумувањето со семе.

Врз основа на предвидувањата во Посебните планови за стопанисување со шуми, Секторот за одгледување и заштита на шуми го планира производството на шумски саден материјал по обем и квалитет сразмерно со искористениот сечив етат.

При интензивно стопанисување со шумите се јавува потреба од обновување на користените шуми. За таа потреба ЈП "Македонски шуми" во својот состав има специјално организирани површини ресадници во кои се произведува високквалитетен посадочен материјал од иглолисни и широколисни дрвни видови.

Расадниците кои се наоѓаат во состав на ЈП "Македонски шуми" одговараат на природните макро и микро услови, орографските, климатските, педолошките, хидролошките и други услови. Во нив производниот процес го извршуваат висококвалификувани и специјализирани работници со вклучување на сезонска работна рака.

На ниво на ЈП "Македонски шуми", од 1998 година до 2000 година функционираат и произведуваат шумски саден материјал деветнаесет расадници и тоа:

- ШС "Лешница," Тетово со корисна површина 1,3 ха, истиот е од затворен тип, во непосредна близина на Тетово, на надморска височина од 420 м.
- ШС "Шар" Гостивар, со површина од 2,5 ха, во непосредна близина на градот на надморска височина од 790 м.
- ШС "Лопушник" Кичево, со површина од 0,58 ха, во непосредна близина на градот на надморска височина од 790 м.
- ШС "Преспадрво" Ресен со површина од 2,4 ха на надморска височина од 890 м.
- ШС "Бигла" Демир Хисар со површина од 0,15 ха на надморска височина од 700 м.
- ШС "Црн бор" Прилеп со површина од 2,0 ха на надморска височина од 300 м.
- ШС "Бор" Кавадарци, расадник "Марена" со површина од 10,0 ха, од кои корисна површина е 8,5 ха на надморска височина од 210 м и расадник „Мала Круша,,
- ШС "Серта" Штип со површина од 12,00 ха на надморска височина од 300 м.
- ШС "Беласица" Струмица месност Просениково со површина од 3,90 ха на надморска височина од 250 м.
- ШС "Плачковица" Радовиш, едниот расадник се наоѓа во село Подареш со површина од 8,0 ха, од кои корисна површина е 1,0 ха на надморска височина од 350м, а вториот расадник е на Планината Плачковица со површина од 0,2 ха на надморска височина од м.
- ШС "Осогово" Крива Паланка расадникот е лоциран во село Урем на 9–10 км од градот, со површина од 0,40 ха на надморска височина од 850-900 м.
- ШС "Куманово" Куманово со површина од 4,0 ха на надморска височина од 350-400 м.
- ШС "Малешево" Берово со површина од 2,20 ха на надморска височина од 830 м.
- ШС "Голак" Делчево со површина од 1,2-1,5 ха на надморска височина од 600 м.
- ШС "Плачковица" Винаца со површина од 1,022 ха, од кои корисна површина е за производство е 0,30 ха на надморска височина од 400 м.
- ШС "Шумарство" Свети Николе со површина од 12,0 ха од кои корисна површина е од 3,5 ха на надморска височина од 260 м.
- ШС "Галичица" Охрид со површина од 0,5 ха на надморска височина од 1000 м.
- ШС "Липа" Крушево со површина од 0,5 ха на надморска височина од м.
- ШС "Караџица" Скопје, расадникот е лоциран на планината Китка м.в. Вртешка со површина од 0,80 ха на надморска височина од 900 м.

Површините за производство на шумски и декоративен саден материјал, се на различни надморски височини, а во зависност од педолошкиот состав на почвата се планира и производството на дрвни видови.

Местоположбата и локалитетот на расадниците се мошне важен фактор за квалитетно производство на шумски саден материјал. Поведени од тоа ЈП „Македонски шуми“, во 2001 година изврши намалување на расадници за производство на саден материјал во неколку ПШС и тоа: „Лешница“ Тетово, „Демир Капија“ Демир Капија, „Бигла“ Демир Хисар, „Липа“ Крушево и „Шар“ Гостивар. Додека сите претходно споменатите расадници продолжија да функционираат. Еден од најважните моменти во расадничкото производство е начинот на кој се произведуваат садниците.

Во долгогодишната пракса на ЈП „Македонски шуми“ се користат два начина на производство и тоа:

- класичен начин на производство

- контејнерски начин на производство

Со класичниот и контејнерскиот начин на производство во ЈП „Македонски шуми“ се произведуваат над 15 видови, воглавно иглолисни и дел лисјарски дрвни видови, со следна видова застапеност: црн бор, аризонски чепрес, дуглазија, смрча, ела, кеदार, пачемпрес, туја, приморски бор, ариш, брутски бор, багрем, јасени, јавори, брези, платан, софора, дива маслинка, јудино дрво, див костен, липа и други дрвни видови.

Производството е со динамика од 70% иглолисни видови и 30% широколисни видови.

Класичното производство, т. е. садници со гол корен се произведуваат во леи во расадник, густо збиени во редови, или по целата површина на леата во семениште, или пак поединечно во редови во растило. Истите од почвата се вадат без бусен, се пакуваат и дистрибуираат на терен каде што ќе се врши пошумување. Производството од ваков тип трае две сезони кај иглолисните дрвни видови и тоа потсејување со семе во сејалиште и поникнување во првата сезона, а наредната година садницата ја постигнува својата целосна возраст и е подготвена за пошумување на терен.

Кај лисјарските видови производството по класична метода трае една сезона и садниците се со возраст 1+0, веднаш подготвени за пошумување.

Контејнерската метода се одликува со тоа што семето се сее во супстрат – тресет во контејнери (гајби), кои се сместуваат во пластеници (мрежници), заштитени со специјална мрежа (засена) со вграден УВ – стабилизатор. Контејнерското производство на стандардни садници за пошумување по правило трае една сезона, т.е. од пролет до есен. Кореновиот систем е балиран, богато жиличест и подобар за пошумување отколку кај класичните садници.

Во состав на ЈП „Македонски шуми“ според начинот на производство на шумски саден материјал поделеноста на расадниците е следна:

По класична метода се произведува во следните расадници: Берово, Делчево, Кавадарци, Веница, Радовиш, Кичево, Охрид, Прилеп, Скопје, Ресен, Крива Паланка, Демир Хисар и Гевгелија..

По контејнерскиот метод на производство се произведува во следните расадници: Свети Николе, Куманово, Струмица и Ресен.



Во 2001 година изработен е проект “Борба против дезертификација” поднесен од страна на Министерството за земјоделство, шумарство и водостопанство на Р.Македонија, со кој се конкурираше пред ММФ за добивање на средства од продажбата на ТЕЛЕКОМ во висина од 4,0 милиони ДЕМ кој беше позитивно оценет и прифатен.

Подносителот на предлог - проектот МЗШВ предложи моделни расаднички центри и тоа на следните локации: Свети Николе, Куманово, Струмица, Кичево и Кавадарци, во сопственост на ЈП “Македонски шуми”. Со предлог три центри за контејнерско производство на садници и тоа во Свети Николе, Куманово и Струмица, еден за класично производство во Кичево и репроцентар за производство на декоративен саден материјал во Кавадарци.

Изведени се 20 бокса од кои 15 се мрежници и 5 пластеници. Пластениците се опремени со софистицирана опрема со која се овозможува целосна автоматизација на производниот процес. Покриени се со двослојна пластична фолија исполнета со воздух кој служи како термоизолатор, со систем за регулација на температурата и влажноста на воздухот.

Обезбедени се со систем за наводнување и исхрана на садниците по принцип на запрашување со кој се овозможува наводнување на било кој дел од пластеникот. Во овие пет расаднички центри планирано е да се произведуваат 40-50 различни дрвни видови, со годишен капацитет од 40 милиони садници. Вкупните капацитетите за производство, до сега не се комплетно искористени.

Според планските определби утврдени за период 1996-2010 година, односно 2011-2020 година според податоците изнесени во Предлогот на Просторниот план во Македонија се регистрирани 217.749 ха под голини и необраснато шумско земјиште надвор од шумите, од кои според проценките околу 129.000 ха се погодни за пошумување.

Идниот концепт за расадничко производство на ниво на Јавното претпријатие е активирање на постоечките капацитети - мрежници за производство контејнер садници и проширување со реконструкција на расадниците за производство на класични садници.

Во 2009 година во расадниците на Јавното претпријатие во континуитет ќе се произведуваат и пошумуваат по 20.000.000 садници.

Јавното претпријатие ќе има активно учество во обезбедување на потребниот саден материјал и подготовката на почвата за пошумување во реализација на акцијата “Ден на дрвото” под мотото Засади ја својата иднина.

Согласно извршувањето на редовните шумско културните и шумско одгледувачките работи, произведениот саден материјал ќе се користи и за рекултивации на депонии, јаловишта, изградба на патишта како и заштитна мерка против ерозија.

Во рамките на расадниците на ЈП Македонски шуми” декоративен саден материјал се одгледува т.е. школува во неколку подружници, со помал обем на производство, но како позначаен репроцентар е “Марена” Кавадарци за производство и одгледување на декоративен саден материјал од иглолисни и широколисни видови дрвја.

Производство на посадочен материјал во расадниците на ЈП Македонски шуми

Година	Број садници
1999	6.855.000
2000	10.141.185
2001	9.986.040
2002	6.366.400
2003	5.868.413
2004	6.026.169
2005	6.292.106
2006	5.353.526
2007	5.256.293
Вкупно	62.145.132



КОЛКУ ЧИНИ СИНИЛОТО НА НЕБОТО И БИСТРИНАТА НА ПОТОКОТ?

Тоа е прашањето што во далечната 1854. година на Абрахам Линколн (тогашен претседател на САД) му го постави индијанскиот поглавар Seattle како одговор на можноста Индијанците да ја продадат својата земја, пасишта, реки. Имено, А. Линколн тогаш им предложил на Индијанците (автохтони жители на Америка) да ја купи нивната земја, нив да ги смести во резервати каде би биле заштитени и обезбедени, а претседателот на САД би бил нивен „татко“.

На ваквата понуда индијанскиот главатар му одговорил на “големиот бел главатар”:
- Како е можно да се продаде или да се купи небото и топлината на земјата? Ние не сме сопственици на свежината на воздухот и бистрината на водата, за да можеме лесно да тргуваме со нив. Белиот човек кон земјата, својата мајка и кон небото, својот брат, се однесува како да се тоа предмети кои лесно можеш да ги купиш, да ги украдеш или да ги продадеш како добиток или накит.

Секое делче од земјата, секоја борова игличка, секое зрнце песок во речните плитоци, секоја маглинка во шумската темнина, на мојот народ му се свети.

Тревите кои дишат нам ни се сестри. Еленот, ждробето, големиот орел ни се браќа. Каменестите врвови, сочните пасишта, топлото тело на понито и човекот, сите се делови на исто семејство. Водата што блика од нашите реки и потоци не е само вода - таа е и крвта на нашите предци, заради тоа ни е света. И кога би ја купиле нашата земја, мора ова да им го кажете и на вашите деца. Реките ја гаснат нашата жед, ги носат нашите кануа, ги хранат нашите деца. Затоа сме должни да им возвратиме за нивната добрина. Поучете ги вашите деца да размислуваат дека истите реки течат во нивната како и во нашата околина.

Точно е дека белиот човек ова тешко го разбира. Нему земјата му е секаде еднаква. Како таа да му е непријател, ја искористува, потоа оди понатаму а зад себе остава пустош. Само туѓинецот доаѓа ноќе и го зема она што му треба.

За Индијанецот, соковите на дрвјата се проткаени со спомените на нашите предци на кои земјата им била мајка. Вашите мртви одат меѓу ѕвездите, а ја забораваат земјата која има дала живот. Морате да им раскажете на вашите деца дека земјата е збогатена со животот на нашите предци и дека одат по пепелот на нашите дедовци. Се што ќе и се случи на земјата, им се враќа на нашите деца. Доколку ви ја продадеме нашата земја, помислете на тоа колку ни е драгоцен воздухот. Ветерот, на мојот дедо му ја подарил првата воздишка и го однел неговото последно издишување. На оваа наша земја белиот човек ќе го вдишува ветерот со дишењето на полските цвеќиња.

Нашиот начин на живеење се разликува од вашиот. Од изгледот на вашите места црвениот човек го заболуваат очите, можеби поради тоа што е див и не ги разбира работите. Вашата бучава ги дразни нашите уши. Во вашето место нема мирно катче. Што ти вреди животот ако не можеш да го слушнеш отварањето на пролетното лисје, рикот на козорогот, ноќното рекање на жабите или мекитот звук на ветерот кој си игра на површината на водата освежен со пландивиот дожд и здивот на боровината. Белиот човек како да не го разликува воздухот што го вдишува и е имун на смртеа. Доколку ви ја продадеме земјата, не заборавете никогаш колку е скапоцен воздухот, од него живее сè и сè што е живо го вдишува.

И уште еден услов ви поставуваме: белиот човек би морал, кон животните од овие краишта да се однесува како кон свои браќа. Во преријата гледајќи како белиот човек застрелува со својот “огнен дрвен коњ” илјадници бизони, како стрелањето да е поважно од животот на еден бизон. Ние бизонот го убиваме само кога тоа ни помага да преживееме. Што ќе прави човекот без животните? Доколку ги истреби ќе умре од осаменост на духот. Судбината на животните го следи животот на луѓето, сè на светот е поврзано. Не можам да разберам зошто се убиваат толку бизони, зошто се скротуваат дивите коњи, зошто во длабочините на шумите не владее вистински мир, зошто погледот на зелените планини е нарушен со жиците кои зборуваат. Каде е орелот? Одлетал. Настана крај на вистинскиот живот, започна борба за опстанок. Се е поврзано, човекот не го измислил текот на животот. Тој е само ситно влакно во него и доколку не се однесува кон него како пријател, заедно со него ќе се уништи и самиот себе.

Колку сме готови и способни да го чуеме и разбереме овој прекрасен говор изречен во далечната 1854. година, колку го разбрал и сфатил Абрахам Линколн и тие после него? Содржината на овој говор е актуелна за денешниве дни кога состојбата е многу позагрижувачка од онаа која го загрижувала индијанскиот главатар. Овде се поставува прашањето за вредностите на земјата за животот, за човештвото. Кои се вистинските вредности? Дали смо оние кои се парафирани со законите и однесувањето на луѓето. Постојат ли општи заеднички вредности за сите времиња и простори на планетата Земја и пошироко?

Заштита на шумите

До донесувањето на Законот за шумите (Службен весник на РМ бр.47/97 и 7/2000), чувањето на шумите беше во надлежност на шумочуварската служба во рамките на шумско-стопанските претпријатија. Оваа шумочуварска служба броеше 438 лица и тоа во време кога нападот на шумите од бесправни сечи беше помалку изразен. Шумската полиција се формира на 01.10.1998 година, со 150 шумски полицајци, а требаше да брои 300 (според законските норми). Во текот 2001 година овој број се намали на 87, за да постигне бројка од 111 шумски полицајци по пат на судски пресуди, овој број се зголеми на 111 шумски полицајци, што не одговара на планираното, а потребата се далеку поголеми. Организираноста на лицата кои се занимаваат со бесправни сечи е добро осмислена и тие се опремени со сите можни технички и комуникациски средства, така да е потребно најитно превземање на мерки за сузбивање на оваа исклучително штетна појава. Чувањето на шумите е обврска на сите граѓани а не само на поединци, но пред се на луѓето од шумарската струка. Со бесправните сечи се нанесуваат непроценливи штети на шумите во Република Македонија, како од економски така и од еколошки аспект.

Бесправните сечи во Република Македонија не се од понов датум, туку тие се традиционални. Обемот на бесправно исечената дрвна маса која била откривана од шумочуварската служба до 1995 година се движела околу 7.000 м³ на годишно ниво и истите главно се извршувале за подмирување на потребите на локалното население, а мал дел и за продажба. До овој период најзагрозени реони биле Скопскиот, Кумановскиот, Прилепскиот, Радовишкиот и Струмичкиот.

Од 1995 година низ целата држава е забележана масовна појава на бесправни сечи со што се нанесуваат големи штети на шумскиот фонд особено во следните реони: Прилепско, Радовишко, Кумановско, Струмичко, Велешко, Тетовско, Гостиварско и Македонски Брод. При тоа најголеми штети предизвикуваат организираните дрвокрадци кој вршат сеча на шума за да се здобијат со финансиски средства преку продажба на огревно дрво.

По 2000 година, бесправните сечи се најизразени во оние делови каде што се воде воените конфликти. Тие подрачја не можеа да се контролираат од страна на Шумската полиција. Потоа оваа појава се прошири и на другите делови во земјата и стана масовна појава.

Сега извршителите станаа и поагресивни, така да Шумската полиција мора да настапува здружено, а често и со асистенција и помош од МВР.

Според податоците од ЈП "Македонски шуми" на територијата на Република Македонија во 2002 година е посечена дрвна маса во количина од околу 177.000 м³ на површина од 6.315 ха, а од страна на надлежните служби одземени се 2.654 м³.

Се цени дека обемот на бесправните сечи е поголем од прикажаната состојба и изнесува околу 300.000 м³ дрвна маса. Ова може да се поткрепи со податокот дека при мален обем на сечи кои ги извршува Јавното претпријатие од околу 550.000 м³, а на пазарот не се чувствува голем недостаток на огревно дрво, што укажува дека пазарот е подмирен со бесправно посечено дрво од дрвокрадци.

Состојбата со бесправните сечи е слична и во 2003 и 2004 година со тоа што во 2004 година покажува намалување на бесправните сечи, со оглед дека се преземаа активности за формирање на Служба за чување на шумите со лиценцирање на шумочувари.

Најчести причини за бесправни сечи според извештаите од подружниците се мотивирани од социјална природа, кога сечите се вршени за задоволување на сопствени потреби. Меѓутоа факт е дека најмасовни бесправни сечи на шуми се извршени од организирани дрвокрадци, кои се потпомогнати од вработените лица во Јавното претпријатие кои остваруваат голема финансиска корист. Такви се случаите на пустошење на шумите во месностите: Бреза, Бузалаково (Велешко), Добрино, Дејковец (Скопско), Црнилиште (Прилепско), Голак (Делчевско), Смрдешник (Радовишко), Огражден (Струмичко) и сите подрачја кои беа зафатени со воените дејствија, а особено во Липковскиот и Тетовскиот крај. Списокот на вакви подрачја е поголем и тука се наведени само најкарактеристичните.

Загрижува појавата на кражба на техничко дрво која е од понов датум, а особено се загрозени новоподигнатите насади од бел и црн бор во Прилепско, Делчевско, Штипско, Беровско и други.

Бесправната сеча покрај тоа што негативно се одразува на работењето на ЈП "Македонски шуми", таа нанесува огромни штети врз шумите со тоа што бесправните сечачи на местата каде што делуваат дрвокрадците, прават пустош, ги сечат најквалитетните стебла на височина на која потоа ќе се исушат, оштетуваат стебла кои се во допир со посечените и потоа бегаат. После овие напади од овие лица, Јавното претпријатие мора да вложи напори и средства за да воведо шумски ред, а тоа значи дека мора да прави дополнителни трошоци.

Бесправно посеченото дрво се продава по пониски цени (без никакви давачки спрема државата), а шумарството ги трпи штетите повеќекратно.

ШУМИТЕ ВО СЛУЖБА НА ЕКОЛОГИЈАТА



Формирање на Шумочуварска служба, Кичево, 2005.

На рака на прекршителите за извршување на бесправните сечи е и отворањето на голем број приватни плацеви за продажба на дрво, каде се продава нелегално исечената дрвна маса. Плаќањето на услугите за извршена сеча, превоз и дотур со компензација со огревно дрво, создава можност за разни злоупотреби и легализација на украденото дрво. Од овие причини, ЈП Македонски шуми донесе одлука за формирање на Шумочуварска служба која ќе работи во состав на Јавното претпријатие.

Службата се промовираше во март, 2004 година во Берово (за регионот на источна Македонија), во Кичево за регионот од западна Македонија. Овие активности во главно беа завршени кон крајот на 2004 година. Откако беа завршени сите законски процедури е извршена промоција на Службата за чување на шумите во месец март 2005 година. Истото е сторено согласно измените на Законот за шумите (Сл.Весник на РМ бр.89/04).

Според член 43 се задолжува ЈП "Македонски шуми" да ги чува шумите и од бесправни сечи. Со ваквите измени на Законот се воведува реонско чување на шумите, односно чувањето на шумите се врши непосредно од чуварите на шумите на определени реони, кои со записник им се дадени на чување. Истовремено чуварите на шуми се ослободени од досегашните задолженија (издавање на испратници, жигосување, ознака во шума), единствено се одговорни за чување на шумските реони. Со ваквото работење на чуварите на шуми веќе се забележуваат позитивни влијанија од нивното делување. Чуварската служба на ЈП "Македонски шуми" во текот на 2004 година доставила податоци за поднесувањето на пријави до Шумската полиција која ги проследила до надлежните судови. Така поднесени се пријави против 2.793 лица, од тоа судот пресудил во 1.193, што изнесува 43% од вкупно поднесените пријави. На прв поглед решавањето на пријави не е лошо. Меѓутоа има судови кои се неажурни како што се: Тетово со 2%, Струга со 6%, Охрид со 9%, Кочани со 17%, Струмица со 22% до ажури судови како: Радовиш 84%, М.Брод 89%, Кичево 103% и Пехчево со 645%.

Најголема активност покажале подружниците во Струмица каде од вкупниот број на пријави истата учествува со 45% и Радовиш со 12%. Во некои подружници бројот на пријави не е соодветен на штетите кои се сторени на нивните подрачја (Скопје, Кочани, Гостивар, Куманово и Дебар). За судовите кои решиле поголем број на пријави во однос на поднесените станува збор за нивна зголемена активност во 2004 година, со тоа што решиле пријави поднесени од претходните години. Во однос на изрекување на висината на казнената мерка може да се каже дека постои голема шареноликост во однос на ист прекршок. Имено имајќи предвид дека со Уставот на РМ шумите се прогласени како добро од општ интерес и со Законот за шумите истите уживаат посебна заштита.

Законодавецот предвидел поригорозни казни против физички лица и тие се движат од 10.000,00 до 50.000,00 денари. Истовремено судовите треба да изрекуваат и надоместок за претрпена штета според Оштетниот Ценовник (Сл.Весник на РМ бр. 23/98), меѓутоа судовите не го користат правото да изрекуваат казни по истиот, туку оштетената странка се упатува да го оствари правото на надомест на штета преку поведување на судски спор. Според тоа ефектите од примената на Ценовникот за штети во шума, може да се оценат како незадоволителни.

Шумски пожари и настанати штети во Република Македонија

Според Уставот на Република Македонија, шумите, како природно богатство се добро од општ интерес и уживаат посебна заштита (член 52 од Уставот и член 2 од Законот за шумите).

Шумите, без разлика на нивната намена, функции, сопственост и слично, од нивното подигање, постојано се изложени на различни штетни влијанија, кои го спречуваат нивниот развој, неповолно влијаат врз нивните приносни способности, ја намалуваат нивната вредност, производството на дрвна маса, и ги намалуваат нивните бројни општокорисни функции. Сите негативни фактори кои негативно влијаат врз шумите се штетни фактори (штети од човекот, штети од шумски пожари, штети од дивеч, штети од растителни болести и штетни инсекти и други штети на шумите), односно штети за шумите како природно и национално богатство.

Штетите во шумите може да бидат од различно потекло, односно од различни причинители и различни по вид и обем. Меѓутоа, според повеќето автори за најголем број односно обем на штети, на еден или друг начин, причинител е самиот човек. Притоа, зависно од економската состојба, културното наследство, традициите и слично, меѓу најбројните и по обем најголеми штети на шумите се штетите од шумските пожари и бесправните сечи. Според истражувањата вршени кај нас и во светот најголем процент од шумските пожари се предизвикани свесно или несвесно од човекот.

Од сите причинители на штети на шумите, од абиотска природа (екстремни температури-суши и мразеви, снег, град, иње, ветер, поројни дождови, кисели дождови и сл.) и биотска природа (човек, инсекти, габи, бактерии, вируси и др.), шумските пожари се најголемото зло за шумите и природните екосистеми во целост. Потпомогнати од ветерот, се шират со голема брзина, особено во иглолистните шуми и за многу кратко време оставаат пустош зад себе.

Според стручната и законската класификација, шумските пожари спаѓаат во категоријата на пожари на отворен простор. Во оваа категорија на пожари, покрај шумските, спаѓаат и следните видови на пожари: пожари на пасишта, пожари на стрништа и пожари на меѓи. Од пожарите на отворен простор, најопасни и најштетни се шумските пожари.

Заради големината на штетите кои што ги предизвикуваат и опасностите кои ги носат со себе, пожарите спаѓаат во категоријата на елементарни непогоди (каде се: земјотресите, вулканите, поплавите, сушите и слично). Покрај причинетите огромни и често пати непроценливи и неизмерливи штети (уништени шуми, извори на вода, почва, населби и сл.) шумските пожари, за жал, многу често однесуваат и многу човечки животи.

Во анализите за регистрација на појавите, интензитетот и големината на катастрофите во Република Македонија (од кога постои база на податоци до денес) во 2000 и 2007 година, ќе бидат запаметени во кои се регистрирани најголеми вредности како на бројот така и на големината на опожарената површина.

Услови за појава на пожари

Долготрајните суши и екстремно високите температури на воздухот се честа појава во земјите од Балканот и Медитеранот. Во такви неповолни еколошки услови за одржлив развој на вегетацијата, рапидно се намалува количеството на активна вода во растенијата, со што драстично се зголемува опасноста од појава и брзо ширење на пожарите. Пресудна улога за појава на голем број шумски пожари со големи размери на подрачјето на Балканот и Медитеранот е нивната географска положба, што условува топли и сушни клими*).

Во принцип, пожарите во шума се предизвикуваат на повеќе начини и тоа:

Природно (од појава на громови и сл.), намерно (дејности на човекот-човечка природа), невнимание (негрижа на излетници, кампери, ловци и сл.), и неутврдено.

Според официјалните показатели околу 10% од пожарите се намерно предизвикани, 65% се последица на невнимание, околу 2% се настанати од природни фактори, а скоро за 1/4 од пожарите не е утврден начинот и причината за нивното настанување. Треба да се напомене дека овој процент е исто така голем и во други земји, а негде и повисок. Ова укажува на тешкотиите на откривањето, но воедно упатува и на идните чекори за потесна соработка меѓу истражните органи, обезбедувањето на трагите на настанување и обезбедување на местото кое се претпоставува дека настанал пожарот.



*Во природата не постојат награди ниту казни
-постојат само последици.*

Во Македонија, примарна и најчесто, единствена причина за појава на шумските пожари е човекот. Голем број на шумски пожари започнуваат од земјоделски површини: со палење стрништа, меѓи и закоровени пасишта. Иако со закон е забрането пустошење на шума, предизвикување шумски пожари, палење на стрништа, тоа е редовна и досега, во мал број случаи, санкционирана појава.

Со сигурност може да се каже, дека, голем дел од пожарите во Република Македонија како и соседните држави (според информации од надлежните лица и институции), се намерно предизвикани. Мотивите се од различна природа:

- незадоволство од односот на институциите на системот;
- остварување на лична корист;
- социјално-економската состојба на населението;
- проширување на граници на ниви, ливади или пасишта;
- уништување на корови-плевели (палење на стрништа);
- чистење на пасишта од смрека и други грмушки и корови,
- политичка природа;
- пренамена на земјиштето за урбани и др. цели,
- уништување на одредени туристички центри и други објекти и капацитети (современ облик на тероризам) и др.



Законски мерки и регулатива

Мерките за спречување и за намалување на бројот на шумските пожари, можат да бидат превентивни и пресупресивни.

Превентивните мерки главно имаат воспитно-пропаганден карактер, а нивна крајна цел е да се намали бројот на пожарите во шумата и подигање на свеста кај населението или други целни групи.

Со оглед на карактерот и начинот на спроведување на превентивните мерки, тие се систематизирани во законски мерки, воспитни мерки и информативно-пропагандни мерки.

Пресупресивни мерки. Целосна превентива во однос на шумските пожари не постои. Искуството покажало дека е поевтино одржувањето на систематски подготовки (пресупресија) отколку неподготвено да се дочека евентуалната појава на пожарот. За таа цел, согласно Законот за шумите донесен е и Правилникот за посебни мерки за заштита на шумите од пожари. Согласно Правилникот, секој субјект што стопанисува со шумите и Јавното претпријатие "Македонски шуми" изработува оперативен планав за заштита од пожари и ги ажурираат секоја година.

Штети од шумските пожари

Штетите од шумските пожари, во најчест случај се еномно високи, затоа што покрај непосредната загуба на шумски комплекси, неповратно се уништуваат и многу други добра од општествен и индивидуален карактер (населби, шумски куќи за различна намена, туристички, излетнички и др. центри, инфраструктура и др.). Шумските пожари, често се проследени и со многу изгубени човечки животи.

Штетите од шумските пожари, може да се поделат во две основни категории:

• *штети од непосредна природа-штети врз шумите (непосредна економска природа)*

-целосно уништена или обезвреднета дрвна маса;

-изгубен или намален прираст на шумите;

-уништен и обезвреднет биодиверзитет;

-уништени или обезвреднети други шумски производи;

-целосно или делумни изгорени-уништени објекти (куќи, викендици, инфраструктура и др.);

-трошоци за ангажирани средства, опрема и луѓе за гаснење на шумските пожари;

-изгубени редовни приходи од производство, заради ангажирање на вработените во превентивата и гаснењето на шумските пожари;

-изгубени човечки животи и др.

• *штети на еколошките-општокорисните функции на шумите (посредна економска природа).*

-намалено производство на кислород и зголемена продукција на загаден воздух;

-забрзани локални и глобални климатски промени;

-забрзување на процесот на глобално затоплување;

-проширување на полупустините и пустините, голините и ерозивните земјишта;

-влошен-нарушен режим на водите (намалено количество на здрава и квалитетна вода, а зголемено учеството на штетни-поплавни и поројни води);

-влошен-нарушен режим на ерозивните наноси;

-забрзано полнење на природните и вештачките акумулации, отворените и затворените дистрибуциони системи на вода, со ерозивен наносен материјал;

-зголемено физичко загадување на водите;

- загуба и обезвреднување на земјоделско земјиште (затрупување со стерилен нанос);
- целосно или делумно деградирани почви (изгубена или намалена продуктивност на почвите) и др.

За релевантно утврдување на висината на штетите од шумските пожари, секоја корисна функција на шумите треба да биде точно дефинирана и за секоја треба да се утврди, вреднува висината на штетата.

Обем и динамика на шумските пожари

За период од 1998-2007 година за шумските пожари на подрачјето од 30 шумски стопанства, подружници во ЈП „Македонски шуми, имало вкупно 2 434 шумски пожари или просечно годишно по 243,4 пожари. При тоа била опожарена вкупна површина од 96 204 ха или годишно просечно по 9 620,4 ха и опожарена (оштетена) дрвна маса од 1 141 892 м³.

За овој 10 годишен период најголем број на шумски пожари се регистрирани во 2007.година и тоа 620 шумски пожари и во 2000.година година 398 шумски пожари. Бројот на шумските пожари бил поголем од просечно годишниот за овој период и во 2005 и 2001 година.

Обемот на опожарената површина на шуми бил најголем во 2007-та година и тоа 39 162 ха и во 2000 година со 32 939 ха.

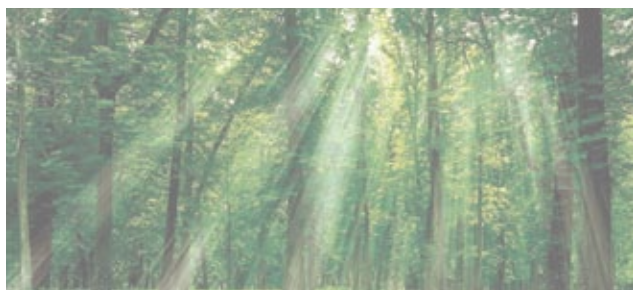
Во поглед на опожарена, односно оштетена дрвна маса најголем обем е во 2000-та година и тоа со 562 303 м³, што е скоро над 50% од целиот десет годишен период и во 2007 година 392 914 м³.

Оттука може да се констатира дека 2000-та и 2007-та година, според бројот на шумските пожари и според обемот на штетите (опожарена површина и дрвна маса), се екстремни и претставуваат национална катастрофа. Потребни се посебни анализи за да се утврдат реалните причини и фактори кои ги предизвикале ваквите екстремни и катастрофални појави.

Година	ПОЖАРИ		ОПОЖАРЕНА ПОВРШИНА		ОПОЖАРЕНА ДРВНА МАСА	
	Број	индекс	Хектари	индекс	М ³	индекс
1	2	3	4	5	6	7
1998	151	100,0	2 859	100,0	26 104	100,0
1999	90	59,6	1465	51,2	5 687	21,8
2000	398	263,6	32 939	1 155,8	562 303	2 154,1
2001	255	168,9	7 312	255,8	84 451	323,5
2002	121	80,1	1 726	60,4	9 145	35,0
2003	193	127,8	2 282	79,9	15 328	58,7
2004	161	106,6	2 034	71,1	15 130	58,1
2005	260	172,2	3 361	117,6	7 313	28,0
2006	185	122,5	3 065	107,2	23 517	90,1
2007	620	410,6	39 162	1 369,8	392 914	1 505,2
СЕ:	2 434	-	96 204	-	1 141 892	-
Прос.	243,4	17,0	9 620,4	33,8	114 184,2	35,2

Табела 1. Број на шумски пожари по години

Извор: ЈП „Македонски шуми, контролирано од Државниот инспекторат за шумарство и ловство



Ред број	Подружница	Број на пожари	%	Хектари	%	Дрвна маса м ³	%
0	1	2	3	4	5	6	7
1	Берово	97	4,0	3 852	4,0	60 363	5,3
2	Битола	125	5,1	13 833	14,4	65 826	5,8
3	Валандово	36	1,5	4 452	4,6	5 748	0,5
4	Велес	246	10,1	18 933	19,7	458 791	40,2
5	Виница	76	3,1	849	0,9	574	0,1
6	Гевгелија	63	2,6	4 021	4,2	28 600	2,5
7	Гостивар	132	5,4	2 314	2,4	30 429	2,7
8	Дебар	43	1,8	318	0,3	3 030	0,7
9	Делчево	63	2,6	788	0,8	130	0,01
10	Демир Капија	22	0,9	1 387	1,4	32 980	2,9
11	Демир Хисар	80	3,3	2 600	2,7	19 465	1,7
12	Кавадарци	87	3,6	1 859	1,9	1 013	0,1
13	Кичево	159	6,6	4 914	5,1	17 160	1,5
14	Кочани	57	2,3	1 196	1,2	6 693	0,6
15	Крива Паланка	31	1,3	538	0,6	4 403	0,4
16	Кратово	2	0,1	44	0,01	396	0,03
17	Куманово	29	1,2	2 465	2,6	11 103	1,0
18	Крушево	70	2,3	748	0,8	2 772	0,2
19	Мак. Брод	104	4,3	2 932	3,0	33 172	2,9
20	Охрид	39	1,6	560	0,6	19 545	1,7
21	Пехчево	152	6,2	832	0,9	2 276	0,2
22	Прилеп	152	6,2	6 110	6,4	60 510	5,3
23	Радовиш	93	3,8	1 782	1,9	38 653	3,4
24	Ресен	34	1,4	1 072	1,1	0	0,0
25	Свети Николе	6	0,2	102	0,1	0	0,0
26	Скопје	224	9,2	10 144	10,5	98 305	8,8
27	Струга	48	1,9	484	0,5	790	0,1
28	Струмица	108	4,4	2 444	2,5	33 722	3,0
29	Тетово	38	1,5	2 865	3,0	24 665	2,2
30	Штип	18	0,7	1 766	1,8	80 777	7,1
	Вкупно:	2 434	100,0	96 204	100,0	1 141 892	100,0

Табела 2. Обем и број на шумските пожари, опожарена површина и оштетена дрвна маса

Во периодот (1998-2007 год.), настанати се 2 434 шумски пожари, со опожарена површина од 96 204 ха и дрвна маса од 1 141 892 м³ и вкупно направена шумска штета од 1 879 554 320,00 ден. или 30 812 366 евра.

Овде не се проценети потенцијалните штети што произлегуваат од опаѓање на производната способност на оштетените насади и дрвја, штети предизвикани врз другиот животински свет, нарушување на структурата на земјиштето, штети што ќе се јават од секундарни причинители (штетни инсекти, растителни болести), како и штети заради загрозување и квалитетно нарушување на бројните општокорисни функции. Тоа значи дека вкупните и потенцијални штетни последици може да бидат и за неколку пати поголеми од претходно утврдените, што е огромен удар не само за економската состојба на шумското стопанство, туку и за пошироката општествена заедница.

Настанати штети

-според бројот на шумските пожари, на прво место е подружницата ШС „Бабуна,, Велес (со 246 шумски пожари), на второ место е Скопје (со 224), потоа Кичево (со 159), Пехчево и Прилеп (со по 152), Битола (со 125), Струмица (со 108), Македонски Брод (со 104), Берово (со 97) и на десето место Радовиш (со 93 шумски пожари). Инаку, најмал број на шумски пожари има кратово 2 и Свети Николе 6 шумски пожари.

-според опожарената површина, подружницата „Бабуна,, Велес, е на прво место (со 18 933 ха), на второ место Битола (со 13 833 ха), потоа Скопје (со 10 144 ха), Прилеп (со 6 110 ха), Кичево (со 4 914 ха) итн. Во овој 10 годишен период најмала опожарена површина имало Свети Николе и тоа само 105 ха.

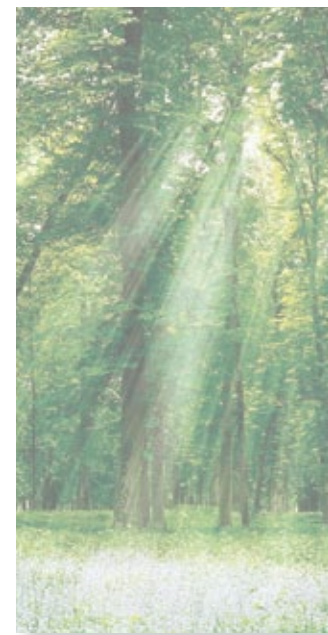
-во однос опожарена, односно оштетена дрвна маса од шумските пожари за овие 10 години исто така на прво место е подружницата „Бабуна,, од Велес со 458 791 м³, што претставува 40,2% од вкупно опожарената дрвна маса во овој период од сите подружници. На второ место е Скопје (со 98 305 м³), на трето место е Штип (со 80 777 м³), потоа Битола (со 65 826 м³), Прилеп (со 60 510 м³), Берово (со 60 363 м³) итн. Од шумските пожари во подрачјето на Ресен и Свети Николе не е регистрирана оштетена дрвна маса.

Во периодот 1998-2007.година, од анализите на податоците за шумските пожари по одделни месеци во годината се констатира дека најголем број на шумски пожари како и најголем обем на опожарена површина и оштетена дрвна маса биле во месеците јули и август. Во овие два месеци се јавиле вкупно 873 пожари или 37,4% од сите пожари во периодот, била опожарена вкупна површина од 64 328 ха или 66,9% и оштетена дрвна маса од 945 722 м³ или 84,5% од вкупно оштетената дрвна маса во овој 10 годишен период.

Месец 1	ПОЖАРИ		ОПОЖАРЕНА ПОВРШИНА		ОПОЖАРЕНА ДРВНА МАСА	
	Број 2	индекс 3	Хектари 4	индекс 5	М ³ 6	индекс 7
И	112	4,8	1 338	1,4	7 050	0,6
ИИ	61	2,6	708	0,7	745	0,1
ИИИ	451	19,3	6 841	7,1	50 144	4,5
ИВ	412	17,7	6 275	6,5	37 471	3,4
В	82	3,5	799	0,8	16 069	1,4
ВИ	78	3,3	1654	1,7	6 230	0,6
ВИИ	428	18,3	41 361	43,0	449 609	40,2
ВИИИ	445	19,1	22 967	23,9	496 113	44,4
ИЏ	176	7,6	6 308	6,6	30 880	2,8
Џ	82	3,6	3 159	3,3	26 615	2,4
ЏИ	90	3,9	4 581	7,8	19 153	1,7
ЏИИ	17	0,7	213	0,2	1 813	0,2
СЕ:	2 334	100,0	96 204	100,0	1 118 008	100,0
Прос.	233,4	-	9 620,4	-	111 800,8	-

Табела 3. Број на шумски пожари по години

Извор: ЈП „Македонски шуми,, контролирано од Државниот инспекторат за шумарство и ловство



Покрај овие два месеци се забележани исто така изразено учество барем во поглед на бројот на шумски пожари во месеците март и април, со вкупно 863 пожари или околу 37%, меѓутоа опожарената површина е сосема помала и изнесува само 13,6% од вкупно опожарената површина како и оштетена дрвна маса која изнесува 87 615 м³ или само околу 7,8% од вкупно опожарената дрвна маса.

Шумските пожари како едно од најголемите зла на човештвото, за миг уништуваат огромно природно и материјално богатство, а процесот на подигнување и возобновување на шумските екосистеми е долг, макотрпен, комплексен и скап. Затоа, превентивата за заштита на шумите од шумски пожари, треба да има доминантно место и улога во стртегијата за заштита од шумски пожари. Предизвикувачите на шумските пожари, односно потпалувачите на шумите како и палењето на стрништа, меѓи, пасишта и други објекти и имот, треба да бидат благовремено откриени, изведени пред суд и соодветно санкционирани.

ШУМИТЕ ВО СЛУЖБА НА ЕКОЛОГИЈАТА

Табела 4 Табеларен преглед за настанатите шумски пожари по години и месеци за период од 1998 до 2007 година.

Година	МЕСЕ Ц												ВКУПНО	
	Јан.	Февр.	Мар	Апри	Мај	Јуни	Јули	Август	Септ.	Окто	Ное	Деке		
0	1	2	3	4	5	6	7	8	9	10	11	12	0	
1998	Бр.на пож.	2	3	30	51	1	1	16	41	3	2	1	0	151
	Повр. ха	11	3	139	1649.7	20	10.5	198.7	600.8	126	91	9	0	2858.7
	Др.маса м3	0	0	237	18433	0	40	4382	2724	288	0	0	0	26104
1999	Бр.на пож.	0	2	0	4	2	8	16	33	6	12	5	2	90
	Повр. ха	0	4.2	0	9.1	2	20.7	227.5	909.8	41.5	175	71.2	4	1465
	Др.маса м3	0	45	0	76	0	43	530	2774	210	1527	255	227	5687
2000	Бр.на пож.	0	5	28	36	11	19	105	137	37	4	13	3	398
	Повр. ха	0	105.5	987.4	342.5	46.5	1004.8	8181	16032.4	3501.5	82	2633.3	22	32938.9
	Др.маса м3	0	500	26371	2292	791	631	77785	427561	11306	60	15006	0	562303
2001	Бр.на пож.	2	7	65	24	6	13	34	43	10	29	21	1	255
	Повр. ха	0	51	576.7	233.1	11	42.5	3075.3	1343.3	479.2	1378.2	118.5	3	7311.8
	Др.маса м3	0	0	4850	166	250	220	46550	17389	355	14224	447	0	84451
2002	Бр.на пож.	0	15	46	19	3	8	13	1	0	5	11	0	121
	Повр. ха	0	198	634.5	54	5	82.9	466.3	10	0	56	219.5	0	1726.2
	Др.маса м3	0	75	7348	108	0	529	645	0	0	350	90	0	9145
2003	Бр.на пож.	0	1	31	12	16	1	42	66	14	4	1	5	193
	Повр. ха	0	4	231.6	49.1	97.5	2	898.45	627.5	36	70.6	200	65	2281.75
	Др.маса м3	0	100	1630	960	1534.5	0	275	8396	537	509	0	1386	15327.5
2004	Бр.на пож.	1	13	42	23	0	0	6	28	35	8	5	0	161
	Повр. ха	6	199.2	352	290	0	0	94	304.5	318.2	387.8	82.5	0	2034.2
	Др.маса м3	0	15	1282	4217	0	0	0	2021	215	7310	70	0	15130
2005	Бр.на пож.	16	4	56	88	22	8	19	15	8	9	15	0	260
	Повр. ха	152	14.5	745.9	1280.1	59	75	213.8	38	62.1	105.1	615	0	3360.5
	Др.маса м3	381	9	84	2501	143	200	2037	63	0	1820	75	0	7313
2006	Бр.на пож.	4	5	20	28	8	6	10	33	46	1	18	6	185
	Повр. ха	34	108	160	173.7	51	28	141	529.5	1086.8	2	632	119	3065
	Др.маса м3	60	0	238	18	63	49	748	1498	17433	0	3210	200	23517
2007	Бр.на пож.	87	6	133	127	13	14	167	48	17	8	0	0	620
	Повр. ха	1134.7	21	3014.1	2193.45	507.1	388	27864.9	2570.8	657	811	0	0	39162.1
	Др.маса м3	6609	1	8104	8700	13287	4518	316657	33687	536	815	0	0	392914
Бр.на пож.	112	61	451	412	82	78	428	445	176	82	90	17	2434	
Повр. ха	1338	708	6841	6275	799	1654	41361	22967	6308	3159	4581	213	96204	
Др.мас. м3	7050	745	50144	37471	16069	62309	449609	496113	30880	26615	19153	1813	1141892	



ЧИНАР

*Од телото му излегуваат
Зелени пламени
Низ кората стршел брмчав
Скелетот му го смука*

*Сите ги памети
Сам се заборава.*

*Околу него мртвите
Летни игри играат
Низ трските виленици
За дожд го спомнуваат*

*Молњата нему наменета
Нас не погодува
На пат за Кукуш*

Михаил Ренџов

Природата е секогаш опкружена со тајни

Користење на другите шумски производи во ЈП "Македонски шуми"

Основни компоненти на човековата околина се: земјиштето, водата и воздухот. Животот на земјата е условен од квалитетот и квантитетот на овие компоненти. Тој се изразува преку нивниот состав т.н. природен динамичен еквилибриум. Шумата како составен дел на овие компоненти е меѓу најважните фактори во создавањето и одржувањето на средината во која се наоѓа биосферата, а истовремено и обновлив извор на органска сировина. Заради ова таа заслужува посебно внимание во условите на научно техничката револуција, која ги заострува взаемните односи меѓу природната средина и општеството.

Имајќи го предвид ова, шумата како биоценоза, претставува општонародно богатство со големи вредности. Таа е извор на многубројни добра, кои посредно или непосредно му служат на човекот. Овие добра во толку се побитни што човекот може да ги користи во секое време, во колку создаде соодветни услови. Тие имаат огромно значење во досегашниот општествено економски развој на човештвото. Во различни епохи од развојот на човештвото тие одиграле и соодветна улога.

Користите што шумата ги дава, обично се делат на главни и второстепени.

Ваквата поделба на користите од шумата и шумските производи не е во потполност адекватна ниту целесходна. Функциите на шумата се многубројни и сложени, а значењето на поедини производи е различен и се менува со времето и просторот. Постојат шуми каде користа од искористувањето на дрвото е многу помала за разлика од користењето на другите производи (лековити билки, шумски семиња, плодови, смола и др.). Според тоа ваквата поделба на шумските производи треба да се сфати како условна.

Покрај материјалните добра (производи) шумата овозможува користење на голем број на нематеријални добра, со што доаѓа до израз не само стопанската (производна), туку и заштитна - регуларната, хигиенски-здравствената, рекреативно-туристичката и други функции.

Поради ваквиот широк дијапазон на користи, со право може да се каже дека шумата има општокорисна функција.

Во досегашното искористување на шумата значително повеќе внимание е посветено на производството и искористувањето на дрвната маса, во однос на другите материјални добра. За оваа област е воспоставена и посебна технологија, врз база на средствата и опремата, за нејзино изведување. На користење на другите нематеријални добра многу помалку е посветено внимание.

Поради многубројнаста и разновидноста на другите производи стопанисувањето со истите бара да бидат изготвени и посебни методологии, разновидна техника и технологија, посебно подготвен стручен кадар за секој вид од овие користи (во ШС од Берово на тоа поле многу е сторено, изградени се капацитети за: доработка и чување на шумско семе, погон за преработка на лековити и ароматични растенија, сушара за сушење на шумски плодови, лековити билки, а за сето ова е подготвен и соодветен стручен кадар), но поради обемот и разновидноста, стопанисувањето со овие користи е доста тешка и макотрпна работа.

Значењето од искористувањето на другите шумски производи главно се состои од следното:

- се искористуваат драгоцени сировини кои единствено ги има во шумата и се постигнува комплексно искористување на шумата.

Имајќи предвид дека во шумарството е тешко да се организира континуирано производство на дрвни сортименти кои се актуелни за пазарот, има за последица недоволно искористување на работното време и капацитетите. Решавањето на тој проблем е само во користењето и на другите производи од шумата, односно нејзино целосно искористување.

Обемот и видот на досегашното користење на другите шумски производи во Шумското стопанство во Берово за разлика од останатите шумски стопанства во Р.Македонија е релативно добро, особено последната деценија. Овие производи се користат во толкава мера, што овозможува шумските биоценози покомплексно да се искористуваат. При користењето на овие производи потребно е да се трудиме да воспоставиме трајност во стопанисувањето како и при стопанисувањето со дрвната маса, односно со еден збор да се трудиме да го запазиме принципот на трајноста во стопанисувањето со шумата.

Меѓу позначајните други производи од шумата што можат да се користат во ЈП "Македонски шуми" се:

- Од стеблото: семето, плодите, четините и смолата.
- Од шумската површина: габите, лековитите и ароматичните растенија, паша и трева.
- Од самата почва: песокот, каменот, глината и др.

Имајќи ја предвид обемот и разновидноста на овие производи, акцентот се става на оние користи кои за самото шумско стопанство имаат голема важност, а се користат за исхраната на човекот, фармацевтската, прехранбената и козметичката индустрија.

Со користењето на овие производи не само што се пристапува кон комплексно искористување на самата шума, туку преку нив се остваруваат доста добри финансиски ефекти и девизни средства.

Капацитетите за преработка и собирање на други шумски производи се во ПШС "Малешево", Берово, каде има: Погон за хидродестилација на етерични масла и трушница.



ЛОВ И ЛОВЕН ТУРИЗАМ

Ловството како посебна профитабилна дејност која е тесно поврзана со основните дејности на ЈП “Македонски шуми” има посебно место и интерес за негово унапредување и рационално користење заради постигнување на поголеми финансиски ефекти.

ЈП “Македонски шуми” - Скопје стопанисува со 16 ловишта, со вкупна површина од 196.443 ха каде во оптимални услови се одгледуваат голем број на дивеч: обичен елен, елен лопатар, срна, муфлон, дивокоза, дива свиња, мечка, а слегувајќи во низинските делови, по течението на реките се среќаваат разни видови на пердувест дивеч (еребици, грлици, потполошки, ловни фазани) и голем број на диви зајаци. Терените се со најразлични релјефни форми, богати со проточна вода и различни типови на шумска вегетација и храна за истите. Ловиштата се поврзани со пристапни патишта и опремени со ловнотехнички објекти, а во некои ловишта има ловечки куќи со комплетна пансионска понуда. Во ловиштата може да се користат повеќе видови на услуги како: теренско возило, коњи за јавање, водичка служба, терачи на дивеч, ловечки кучиња, изнајмување на ловечко оружје, можност за разгледување на ловиштето од ловечки чеки и снимање со камера.

ЛОВ И ЛОВЕН ТУРИЗАМ





Државно ловиште “Полаки”-Кочани

На 150 км од Скопје, на дел од јужните падини на Осоговските Планини, на вкупна површина од 15.250ха се наоѓа Државното ловиште “Полаки”. Разнообразноста на релјефните форми и големата висинска разлика (500-2.084м надморска височина), застапеноста на најразлични типови на шуми и изобилство на проточна вода во текот на целата година, овозможува зонално распространување и опстанок на повеќе видови на крупен дивеч како обичен елен, елен лопатар, срна, муфлон и дива свиња. Во ловиштето има оградена површина од околу 1.000 ха каде интензивно се одгледува и се врши застрел на крупен дивеч. Пристапноста со патишта и опременоста со ловнотехнички објекти овозможуваат брз и безбеден лов во оградениот дел од ловиштето преку цела година. Во ловиштето е сместен Ловниот дом “Пашаџиково” со корисна површина од 200м2 и капацитет за 10 особи. Освен ловниот дом, ловците може да бидат сместени и во објектите на зимско-туристичкиот центар “Пониква” кој се наоѓа во непосредна близина на ловиштето.





Ловиште "Кадина Река"-Скопје

На планинскиот масив на Караџица, дел од Јакупица, Даутица и Алиаџица, со вкупна површина од 21.100ха, на само 25км од Скопје се наоѓа ловиштето "Кадина Река". Релјефот на планинските масиви во ловиштето се карактеризира со посебна хетерогеност и значајна висинска разлика од 2.240м, што овозможува зонално распространување на дивечот. Вегетациските и климатските услови кои што преовладуваат во ловиштето, изобилство на букови и буково-елови шуми даваат прекрасни услови за живеење и развиток на обичниот елен. Богатството од растителна храна која се среќава на теренот овозможува одгледување на квалитетни и високотрофејни грла. Покрај обичниот елен во ловиштето се среќаваат и други видови на крупен дивеч и тоа: срна, дивокоза, дива свиња и мечка. Во близина на ловиштето се наоѓа ловечка куќа со капацитет за 8 особи и можност за удобен престој. Близината на ловиштето дава можност ловците да бидат сместени во хотел во Скопје.





Државно ловиште “Лешница”-Тетово

Само 55 км од Скопје, на источните и североисточните падини на Шар Планина, се наоѓа Државното ловиште “Лешница” со површина од 11.930ха и надморска височина од 978м до 2.748м. Се карактеризира со голема инклинација на теренот, стрмни и тешко проодни падини, развиена и богата хидрографска мрежа и неколку леднички езера. Структурата и составот на шумската и друга вегетација и изобилството на проточна вода претставуваат добри услови за опстанок и развој на многу видови на дивеч како што се: срна, дива свиња, мечка, рис и др. Низ ловиштето има уредени ловечки патеки кои минуваат по тешко пристапните терени. На горната граница на шумата и високо планинските пасишта со карпести површини се среќава дивокозата која претставува посебна атракција и предизвик за ловците. Освен ловот на дивокоза, љубителите на добра и несекојдневна фотографија, овде имаат ретка можност да ги задоволат своите апетити.



Ловиште "Честово"-Валандово

На 150 км од Скопје, на површина од 7.000ха рамничарски и ридски релјефни форми се наоѓа ловиштето "Честово". Надморската височина во ловиштето изнесува од 58 - 322м. Микро климата во ловиштето која е под влијание на медитеранската и континенталната, овозможува застапеност на повеќе растителни видови дрвја, грмушки, треве, како и посеви од житни култури - пченка, пченица, 'рж, јачмен и друго со што се обезбедува здрава и природна храна за дивечот. Изобилството на храна, како и чистата проточна вода на Анска Река овозможуваат идеални услови за развој на дивот зајак, еребица камењарка, полска еребица и ловен фазан. На површина од 2ха во ловиштето изградена е троделна адаптациона волиера за населување и адаптација на фазански пилиња со што се зголемува понудата за лов на пердувест дивеч.



Ловиште “Милисин”-Гевгелија

Во југозападниот дел на Република Македонија, во реонот Гевгелија, во близина на државната граница со Република Грција, на површина од 9.280ха се наоѓа ловиштето “Милисин”. Ловиштето е со развиен релјеф, со различни експозиции на теренот и надморска височина од 430 - 2.165м. Влијанието на медитеранската клима, големото присуство на водотеци, дабова и букова шума, овозможуваат идеални услови за развој на дивата свиња и срната. Во ловиштето се наоѓа и оградена површина од 313ха за одгледување на дива свиња. Оградата е опремена со ловнотехнички објекти, меѓу кои и три гатери за одгледување на трофејни вепри. Во оградата може да се лови во текот на целата година, а покрај дивата свиња, тука може да се лови и срна. Во ловиштето се наоѓа ловечка куќа со корисна површина од 100м² и капацитет од 4 легла.

Внатрешна организација на ЈП „Македонски шуми“

Претпријатието започна со работа на 01.07.1998 година, како правен следбеник на дотогаш постојните шумско-стопански претпријатија. Работењето на ЈП „Македонски шуми“ се заснова и реализира врз основа на Законот за јавни претпријатија, Законот за шуми, Законот за трговски друштва, Законот за сметководство и други закони и подзаконски акти. Односите во претпријатието се регулираат со Статут и другите општи акти на претпријатието. Раководни органи на ЈП „Македонски шуми“ се: Управен одбор, Одбор за контрола на материјално-финансово работење и Директор.

Заради успешно и ефикасно вршење на дејноста, ЈП „Македонски шуми“ - Скопје е организирано во:

- Дирекција и
- Подружници

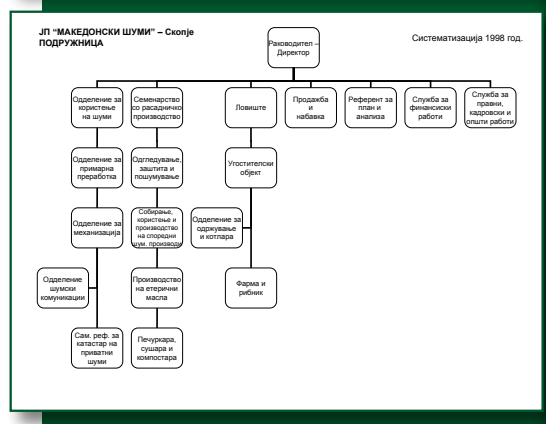
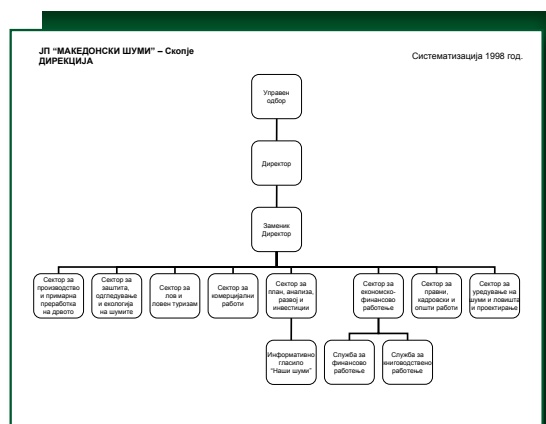
Внатрешната организациона поставеност на Дирекцијата и на Подружниците е утврдена со Правилник за внатрешна организација на Јавното претпријатие. За обезбедување на потребната координација во остварувањето на дејностите на претпријатието, во Дирекцијата формирани се и функционираат 8 (осум) сектори:

- Сектор за уредување на шумите;
- Сектор за план, анализа инвестиции и развој;
- Сектор за одгледување, заштита и екологија на шумите;
- Сектор за користење на шумите и примарна преработка;
- Сектор за лов, ловен туризам;
- Сектор за комерцијално работење;
- Сектор за материјално и финансиско работење и
- Сектор за правни кадрови и општи работи.

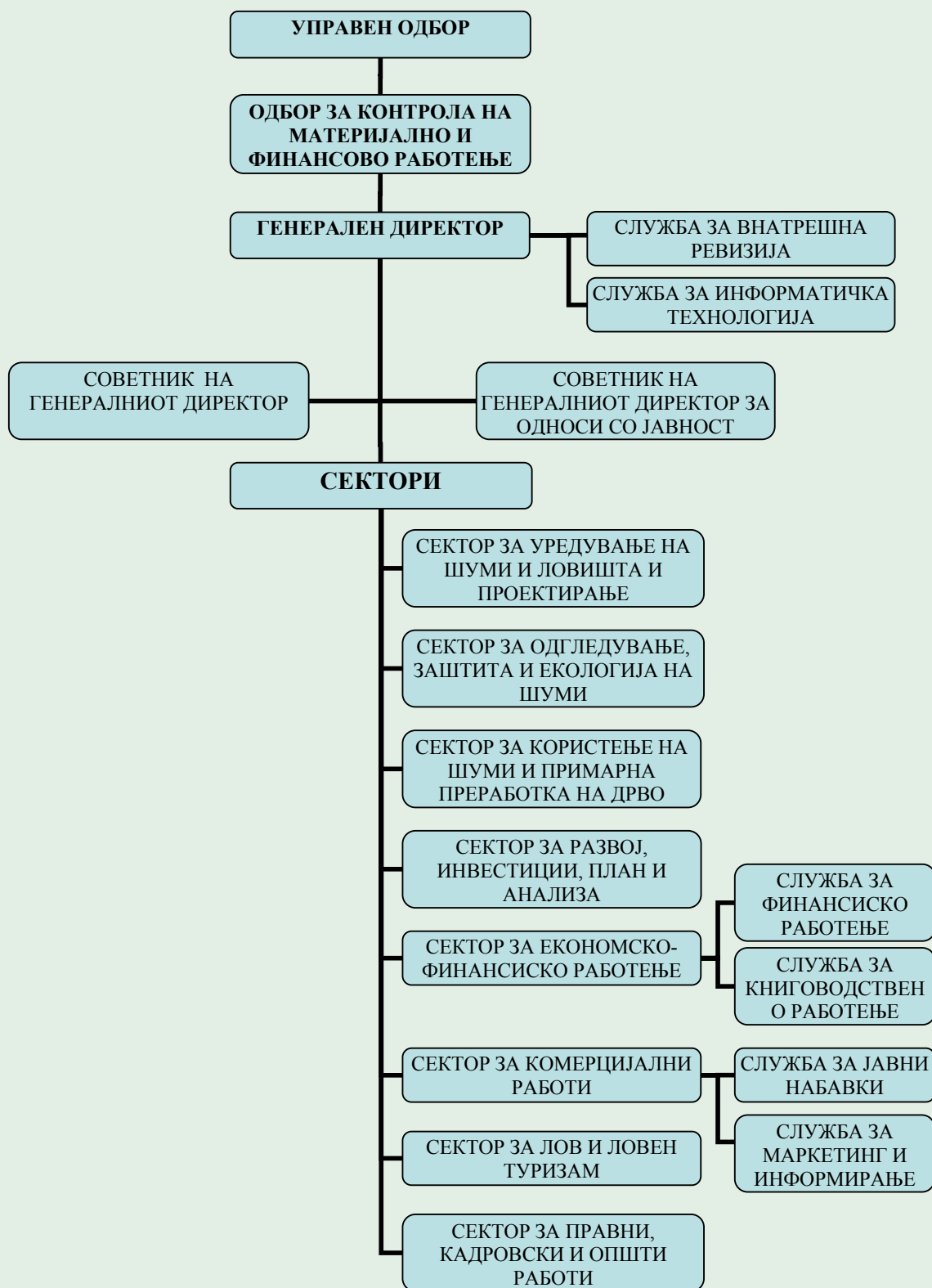
Со секторите раководат помошници на директорот и истите имаат статус на работници со посебни овластувања.

Во состав на ЈП „Македонски шуми“ влегуваат 30 (триесет) подружници кои немаат својство на правно лице и во правниот промет настапуваат во име и за сметка ЈП „Македонски шуми“ - Скопје. Со подружниците раководат раководители, со статус на работници со посебни овластувања.

ЈП „Македонски шуми“ изготвува годишна програма за работа и развој која ја донесува Управниот одбор. А работата ја контролира Одбор за материјално - финансиска контрола на ЈП „Македонски шуми“.



ЗАКОНСКИ ПРОПИСИ И РЕГУЛАТИВА



Систематизација ЈП Македонски шуми 2008.



ЛЕГИСЛАТИВА ВО ШУМАРСТВОТО		
Реден број	Назив на законот и подзаконскиот акт	број на службен весник
1	ЗАКОН ЗА ШУМИТЕ	47/97; 7/2000; 89/04; 54/07
2	Решение за определување на ретки видови дрвја во шума	23/09
3	Правилник за воведување и одржување на шумски ред	23/98
4	Правилник за начинот на жигосување и издавање испратница исечено дрво	111/07
5	Правилник за начинот на вршење на ознака за сеча	23/98
6	Правилник за утврдување на висината на цената за штети на шумитеА	23/98
7	Правилник за униформите и видот на оружјето што го носат припадниците на шумската полиција	23/98
8	Правилник за содржината на посебн. планови за стоп. со шуми, посебните планови за одгледување и заштита на шуми и годишните изведбени планови	48/98
9	Правилник за правилата за вршење на работите на шумската полиција	50/98
10	Правилник за начинот на водење на евиденција за површините на шумите во државна сопственост	54/00
11	Правилник за начинот на користење и собирање на други шумски производи	54/00
12	Правилник за посебни мерки за заштита на шумите од пожари	69/01
13	Правилник за образецот и начинот на издавање легитимацијата на инспекторот шумарство и ловство	10/02
14	Програма за проширена репродукција на шумите за 2008 г.	20/08
15	Барање за: <ul style="list-style-type: none"> а) увоз на шумски садници б) одобрение за доделување на шумски садници в) извоз на трупци и огревни дрва г) увоз на шумско семе 	
16	Одлука за утврдување на критериуми за стопанисување со шумите на кои постои право на сопствено	

ЛЕГИСЛАТИВА ВО ЛОВСТВОТО		
Реден број	Назив на законот и подзаконскиот акт	број на службен весник
1	ЗАКОН ЗА ЛОВСТВОТО	20/96; 26/96; 34/97; 69/04; 84/07; 113/07; 88/08
2	Правилник за програма за полагање на ловечки испит	70/96
3	Одлука за донесување на општа ловностопанска основа	22/97
4	Правилник за содржината на посебната ловностопанска основа	16/97
5	Правилник за содржината на трофејниот лист	16/97
6	Правилник за униформата, образецот на легитимацијата и видот на оружјето на ловочуварот	16/97
7	Правилник за образецот на легитимацијата на ловниот инспектор	16/97
8	Ценовник за висината на надоместокот на штетата нанесена на дивечот со бесправен лов или на друг начин	16/97
9	Решение за утврдување на видот на дивечот	16/97
10	Решение за утврдување на видот на штетниот дивечот и висината на паричната награда	16/97, 53/97; 58/97; 4/98; 64/97; 32/03
11	Решение за определување на видовите птици корисни за земјоделството и шумарството	16/97
12	Одлука за установување на ловиштата на територијата на Република Македонија	19/01
13	Одлука за определување на државни ловишта	19/01
14	Решение за давање на управување на државните ловишта	19/01
15	Одлука за давање на користење -концесија за давање на времено користење/ одгледување и заштита/за одземање на користење-концесија	75/03
16	Барање за полагање на ловечки испит	



Менувајки ја свеста за шумата се менуваме себе си.

Информирање во ЈП Македонски шуми



Со формирањето на ЈП Македонски шуми во 1998.година се укажа потреба од адекватно информирање на вработените, деловните соработници и јавноста во Република Македонија за работата на Јавното претпријатие и Шумарството во Македонија. Управниот Одбор и менаџерскиот тим донесоа одлука за издавање на информативно гласило-списание. Формиран е првиот Издавачки совет и главен уредник, кои изготвија програмска ориентација и содржини на списанието, конципирани така да ги следи сите настани, случувања, актуелности во работењето.

Списанието " Наши шуми" го подготвува редакција составена од два до три члена, во консултација со Издавачкиот совет на весникот. Содржините ги одбира, предлага, во соработка со Издавачкиот совет на Весникот, главниот и одговорен уредник,назначен од генералниот директор.

Весникот соработува и со надворешни соработници. ЈП "Македонски шуми" го издава списанието "Наши шуми" во кое обработува теми од шумарство, екологија и заштита на животната средина. Списанието нема комерцијален карактер (не се продава) и служи за потребите на ЈП "Македонски шуми" и неговите соработници од областа на шумарството.

Списанието "Наши шуми" со своите содржини :

- ги анимира и запознава вработените на Јавното претпријатие со актуелните состојби, случувањата, промените и состојбите во шумарството;
- презентира научни трудови и теми на експерти од областа на шумарството;
- едуцира од областа на заштита на животната средина;
- ја подигнува еколошката свест и култура;
- обработува теми од областа на дрвната индустрија;
- анимира здрав начин на живот и исхрана;
- гради здрав однос кон заштитата на природните ресурси.

Списанието излегуваше 4 пати годишно со вкупен тираж од 6000 броја годишно, подоцна тиражот е зголемен на 9000 .

Првобитниот дизајн и логото на списанието го направи стручен тим на чело со академик Костадин Танчев-Динката, со определени рубрики и печат во колор. Прв уредник на списанието е шум.инж. Марена Ангова-Сечкова.

Темите кои се обработуваат во списанието се одбираат според нивната актуелност, квалитет на презентирање и стручност на обработка, што е во интерес на квалитетот, стандардите и читаноста на списанието. За промените на рубриците одлучува Издавачкиот одбор на предлог на Редакцијата на списанието, а за неговиот квалитет се грижи Редакцијата на списанието и главниот уредник.

Дистрибуцијата на списанието "Наши шуми" се врши до сите институции во државата, до подружниците (бројот се определува според бројот на вработените), до деловни соработници на претпријатието (кај нас и во странство), како и до образовните центри и училишта каде со особено внимание и интерес го обработуваат и читаат.

Издавањето и печатењето на Весникот "Наши шуми" е финансирано од издавачот-ЈП "Македонски шуми" и дел од отстапување на рекламен простор на соработници и фирми од шумарството, според Ценовникот за рекламирање во "Наши шуми", донесен од Издавачкиот одбор.

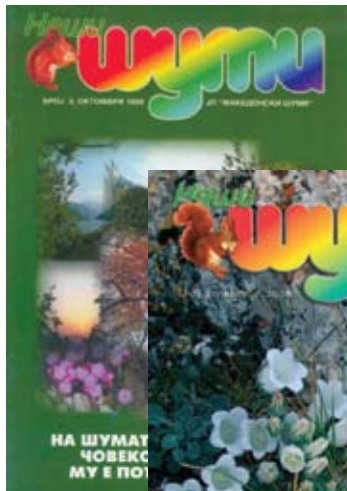
Со текот на времето се менуваше Издавачкиот одбор и главните уредници, но големи концепциски промени немаше.

Списанието има своја физиономија и изградена уредничка концепција по која стана препознатлив и баран од вработените во претпријатието, на Шумарскиот факултет, МЗШВ и други Министерства, кај деловните соработници и кај останатите читатели. Од број до број се зголемуваше и бројот на читателите, но и бројот на соработниците, меѓу кои има многу истакнати научни работници, професори, новинари, еколози, инженери и вработени во Јавното претпријатие.

Главен и одговорен уредник на списанието од 2000. година е Соња Никчевик.

Од првиот до последниот број, Редакцијата на списанието Наши шуми добиваше пофалби и позитивни коментари за нашиот на известување, афирмативниот приод во следењето и одбележувањето на сите настани кои се случуваа во претпријатието и во шумарството воопшто. Долго време списанието беше единствено средство за афирмација во Јавното претпријатие во јавноста, своевиден дневник кој хронолошки го следеше неговиот развој и го презентираше во јавноста.

Досега се издадени 42 броја на списанието наши шуми. Тоа севкупно 1260 страни пишан материјал, илустриран осмислен и презентираан на јавноста!



Менувајќи ја свеста за шумата, се менуваме себе си!

Пред Вас, почитувани читатели, е 40-тиот јубилеен број на списанието Наши шуми.

Пред десет години, на крајот од веќе далечната 1998 година, излезе првиот број на списанието Наши шуми, направен со ситиот ентузијазам и жеља за создавање на нешто ново, но и нешто што ќе трае...

Замислено како списание во кое ќе се обработуваат теми од шумарството, екологијата и заштитата на животната средина, родено заедно со М. Македонски шуми, стана главен и единствен информатор и сведок за развојот и растежот на претпријатието. Како афирмативно информативно гласило, Наши шуми растеше и се развиваше ... и созреваше надминувајќи ги сите потешкотии и препреки.

И не се откажавме, ништо подзастанавме. Издржавме во нашата намера менувајќи ја свеста за шумата – да се менуваме и ние во односот кон неа. Ни еден миг не заборававме дека списанието е создадено за презентација на работата на ММ, за афирмација на интегритетот, транспарентноста и маркетингот на шумарството, во функција на шумите и шумарството, со исклучителна жеља и настојување за придонес при реализација на овие цели.

Знаејќи дека свеста како филозофска категорија е определена со местото на поединецот во општеството, не претендиравме за брзо, тучу постепено, континуирано и пред се, планирано менување на свеста за значењето на шумите. Нашето внимание, програмски и уредувачки е насочено кон определена цела група на луѓе кои мислат на шумите, со нив растат, дишат и се развиваат во ритмот на природата и пулсот на шумите ...

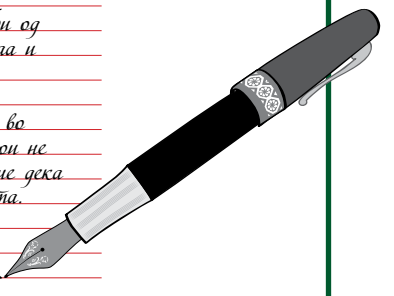
Знаејќи дека, за да порасне дрвото, пред се треба да се посади добро семе кое претставува иднина на сегашноста, ни благодариме на сите што помала со свои прилози и позитивна енергија во развојот и растежот на списанието Наши шуми и шумарството во Република Македонија.

И благодариме на бројните шумарски стругинаци кои беа наши соработници, а пред се огромна благодарност до активниот генерален директор г-дин Владимир Бахобаневски, како и на сите генерални директори од постоењето на М. Македонски шуми, кои ја разбирале и поддржаа програмската ориентација на списанието.

Благодарност до сите кои ни помала и беа со нас во време на создавањето, но благодарност и до оние кои не можеле или не сакале да помогнат, од кои научивме дека сепак, патот кон иднината поминува низ сегашноста.

А креатори на сегашноста сме ние самите, со својот однос кон шумите и животната средина

Соња Никчевик.



Имајќи ги предвид современите движења во информирањето и бумот на електронските медиуми во светот, како и фактот дека информирањето и достапноста на информациите од јавен карактер имаат исклучително значење за имиџот и презентацијата на претпријатието во јавноста, во март, 2005. година, ЈП Македонски шуми ја промовираше својата веб-страна www.mkdsumi.com.mk Со тоа стана дел од глобалниот информативен свет на комуникации и информации, стана дел од веб-информирањето. На веб-страната на ЈП Македонски шуми можат да се најдат сите податоци и информации за претпријатието, почнувајќи од основните податоци за стопанисувањето со шумите, работата на секторите, редовно следење и известување за сирте тековни настани во и околу претпријатието. На веб-страната се објавени сите тендери и јавни набавки, известувања и објави, одбележени сите семинари, советувања и други случувања. Страната редовно се ажурира и е дел од современите електронски комуникациски средства за он лине- контакт со светот. Содржината на страната ја подготви и осмисли уредувачки тим од Службата за информирање и маркетинг. Веб-страната е преведена и на англиски јазик со што дефинитивно е постигната глобална комуникација.

www.mkdsumi.com.mk



Со цел да се афирмира работата на ЈП по области се издадени повеќе рекламни материјали меѓу кои брошури и проспекти за ЈП Македонски шуми, брошура за лов и ловен туризам во ЈП Македонски шуми, брошура за други шумски производи, папка со брошура и ценовници за ловство и други рекламни материјали со лого на претпријатието. Скоро секоја година се изработуваат авторски рекламни материјали (роковници, календари, брошури), кои служат за идентификација, афирмација и формирање сопствен имиџ, што е една од главните компоненти на градење на современо ориентирана фирма.

Редовната и континуирана соработка со другите институции, пред сè медиумите во Република Македонија, придонесе за препознатливост на ЈП македонски шуми како современа, модерно ориентирана и фирма со изграден имиџ. Покривањето на ЈПМШ во печатените и електронските медиуми е пресудно за тоа како ЈПМШ ќе биде перцепиран во јавноста, а на тој начин и на планот за работа според кој работи. На тој начин ЈПМШ ќе допре со позитивен, реален профил во весниците, професионалните списанија, интернетот, радиото и телевизијата.

Во рамките на проектот за Институционална соработка со Статског-Норвешка на 08.12.2005 година е донесена Стратегија за комуникации и информирање. Овој документ беше подготвен од во соработка на Службата за информирање и маркетинг и маркетинг службата на Статског од Норвешка и влезе во Стратешкиот план, со акционен план во кој се дефинираат главните насоки во интерната и екстерната комуникација на претпријатието.

Направена според анализа на анкетите кои беа спроведени во Јавното претпријатие, претставува документ кој послужи, пред сè, за поставување на основите на внатрешна комуникација, преку имплементирање во системот за ИТ, со поврзување во ИНТРАНЕТ комуникација (внатрешно електронско поврзување и интерна комуникација), а потоа и за правилно препознавање на надворешните целни групи и нивна анимација во интерес на квалитетна промоција на Јавното претпријатие во јавноста и соработка со надворешните соработници.

Оваа Информациска и Комуникациска Стратегија е усвоена од Управниот Одбор / Менаџерскиот тим на ЈПМШ.

Информациската и комуникациската стратегија е формулирана во општи рамки и е насочена кон поддршка на стратегијата на ЈПМШ, како што е формулирано во стратешкиот план. Оваа информациска и комуникациска стратегија ги опфаќа сите информациски и комуникациски активности на ЈПМШ. Таа претставува средство кое раководството и вработените го користат за да се осигураат дека секој граѓанин, организација или претпријатие имаат вистински пристап до информациите во врска со активностите и задачите на ЈПМШ, како и олеснување на јавното учество и влијание. Информациската е клучна одговорност на раководството. Главните предизвици се збогатување на знаењето и вештините од областа на информација и комуникација, понатамошен развој и разбирање на улогата на секој менаџер и вработен во оваа работа, како и развивање на употребата на посоодветни информациски канали.

Изготвувањето на надворешно-ориентиран профил претставува цел и главен предизвик. Основата за постигање на оваа цел е интерна комуникација која добро ќе функционира.

Човекот е како стебло - зелено или суво, зависно од тоа какви зборови изговара

Потпишување на Колективниот договор за работниците во ЈП „Македонски шуми“

Врз основа на член 1 став 2 и член 203, 206, 210 и 219 од Законот за работни односи (Сл.весник на РМ бр.62/2005), Синдикатот на работниците од шумарството и дрвната индустрија на РМ, претставуван од претседателот на Синдикатот и Јавното претпријатие за стопанисување со шуми "Македонски шуми" П.О. - Скопје, претставуван од претседателот на Управниот одбор и директорот, склучија КОЛЕКТИВЕН ДОГОВОР за работниците во ЈП за стопанисување со шуми "Македонски шуми".

На 06.02.2006.година, Генералниот директор на Јавното претпријатие "Македонски шуми" г-динот Ацо Ѓурчески и претседателот на Синдикатот за шумарство и дрвна индустрија на Република Македонија г-динот Живко Митревски го потпишаа Колективниот договор за работниците во Јавното претпријатие за стопанисување со шуми "Македонски шуми" П.О. Скопје. Присутни беа и Претседателот на Управниот Одбор на ЈП "Македонски шуми" г-динот Александар Трендафилов, претставници од ДООЕЛ-ите на дрвната индустрија, членовите на Претседателството на гранскиот синдикат, менаџерскиот тим на ЈП "Македонски шуми", членовите на Управниот Одбор на ЈП "Македонски шуми" и претставници на медиумите.

Во таа пригода се потпишаа и неколку други колективни договори со ДООЕЛ-и пилани. Потпишувањето на овој Колективен договор е во предвидениот рок, и како нормативен акт е меѓу првите во државата.

Станува збор за Колективен договор кој е резултат на високо одговорен однос на Синдикатот и менаџментот на ЈП "Македонски шуми" и е реално верификување на социјалното партнерство. Договорот е резултат на повеќедневната работа помеѓу работните тела на ЈП "Македонски шуми" и на Синдикатот, кои заеднички во конструктивна атмосфера, преку силата на аргументите, презентирани и од една и од друга страна, успеја да ги усогласат сите разлики по определени прашања. И во фазата на преговарањето е покажан висок степен на одговорност, но истовремено се применети и модерни техники на преговарање кои имаа за цел елиминирање на спорните прашања.

Во концептот на Колективниот договор како и во неговото структурирање е присутна основната цел, а тоа е заедничкиот интерес, нормално, ефикасно и ефективно функционирање на самото претпријатие со запазување на интересите на вработените во него. Во регулирањето на меѓусебните права и обврски од работниот однос меѓу работникот и работодавачот се запазени неколку принципи.

- Обезбедување на практичен Колективен договор кој ќе ги уредува и разрешува сите спорни прашања;
- Колективен договор чија основа се темели на постоечката законска регулатива, на решенијата од конвенции на МОТ и позитивни искуства од земјата и Европа;
- почитување на постоечките права и на работниците работодавачот.

Со Колективниот договор е утврдена и најниската плата од 6.500,00 денари, поаѓајќи од можностите на претпријатието, општото ниво на платите во државата, ниво на продуктивноста и слично. Истовремено, во член 55, став 2 се предвидува и годишно усогласувањесокумулативното движењена трошоците за живот. Новина во делот на платите е институционализирање на нов начин на исплата на платите кој посебно го стимулира продуктивното работење и наградувањето се поврзува со реалниот учинок во работењето. Во Колективниот договор се задржуваат постоечките додатоци и надоместоци на плата, вклучувајќи го и регресот за годишен одмор.

Со цел максимално да се избегне долгорочно судење по однос на повредата на правата, а со тоа и елиминирање на штетните последици и за работникот и за работодавачот, предвидена е двостепеност во постапката, а исто така се предвидени и критериуми по однос на отказ од деловни причини (поранешен економски, структурален и технолошки вишок)."

За елиминирање на споровите од индивидуален и колективен карактер се предвидува мирно решавање на споровите преку институтот Мировен совет и Арбитража, а во случај на штрајк подетално се регулира постапката за штрајкот.

Во колективниот договор се дефинира позицијата и на Синдикатот, со потпишување на посебниот договор за регулирање на односите меѓу Синдикатот и претпријатието во кој се пропишуваат условите за дејствување на Синдикатот.

Овој Колективен договор се склучува во период од три години, а перспективно, доколку се случи идно реструктурирање, сите одредби и социјални права преминуваат како обврска да ги реализира новиот работодавач.



Протокол за Институционална соработка

Во интерес на заштитата на шумите како национално богатство на РМ, а врз основа на своите надлежности, ЈП "Македонски шуми" воспоставува Протокол за институционална соработка.

Протоколот произлегува од Заклучоците донесени на Работен состанок одржан на 01.07.2005. , на иницијатива на ЈП "Македонски шуми" меѓу:

- МВР - Сектор за работи од јавен ред и мир, Сектор за сообраќајни работи, Сектор за гранични работи
- Министерство за транспорт и врски
- ЈП "Македонија пат"
- Фонд за регионални и магистрални патишта
- Државен пазарен инспекторат
- Царинска управа на РМ
- МЗШВ- Сектор за шумарство
- МЗШВ- Државен инспекторат за шумарство
- Шумска полиција

Институционална соработка со:

Фонд за регионални и магистрални патишта и ЈП Македонија пат ќе се состои во овозможување на користење на постојната инфраструктура на патиштата на РМ при воспоставување на контролни пунктови на т.н. критични мест, заради контрола на движење и проток на дрвна маса на регионалните и магистрални патишта.

ЈП Македонски шуми со посебно барање ќе побара посебен режим за контрола на двожење по регионалните патишта.

Редовната полиција, сообраќајната и пограничната полиција при патролирање во своите реони, при откривање на злоупотреби во шума ги известува подружниците и Шумската полиција. Во заедничките акции ќе учествуваат сите надлежни институции при што важен фактор е брзината на дојава, и брзината и ефикасноста на реагирањето.

Државната управа за царини на РМ е подготвена за соработка во можноста за добивање на информации за извоз на други шумски производи

Со Државниот пазарен инспекторат и до сега постоела соработка. Треба да се одржат оперативни состаноци и врз основа на податоци и показатели да се преземат заеднички акции, со што соработката ќе биде поефективна.

МЗШВ и останатите структури и до сега соработувале.

За комплетен успех потребна е координација на сите субјекти и поединечно извршување на задачите на секој поодделно. ЈП Македонски шуми ќе инсистира на комплетна координираност во акциите, вклучување на реонските чувари на шумите, преку дојава на надлежните во ШС кои понатаму ги координираат активностите. Контрола над сите извршители ќе се врши преку внимателно избрана внатрешна контрола која ќе работи по принцип на изненадување.

Протокол за соработка со Шумарски факултет

На 13.12.2005 година, беше потпишан Протокол за соработка меѓу: ЈП "Македонски шуми" претставувано од Генералниот директор г-дин Ацо Ѓурчески, и Шумарски факултет - Скопје, претставувано од Деканот проф. д-р Коле Василевски. Како резултат на досегашната соработка меѓу ЈП "Македонски шуми" и Шумарскиот факултет - Скопје, преземаат конкретни чекори за зајакнување и унапредување на идната соработка при реализација на истражувачки и други развојни проекти во областа на шумарството:

1. Заеднички настап пред деловни партнери при изработка на определени заеднички проекти од областа на шумарството
2. Заеднички настап пред Владата на Република Македонија и меѓународни институции при изработка на стратешки документи од областа на шумарството.
3. Соработка при изработување на Закони и подзаконски акти од областа на шумарството, заштита на животната средина, екологијата и друго.
4. Заедничка политика за образование - креирање на политика за вработување на кадри од шумарската струка, едукација на кадри во државата и странство за потребите на државата.
5. Институционална соработка меѓу Шумарскиот факултет и ЈП "Македонски шуми" и други релевантни институции, давање на помош на разни здруженија и кадри од шумарската струка, поконкретно (Здружението на инженери и техничари).
6. Поддршка и реализација на иницијативите за пошумување на голини, ерозивни подрачја и слично, со формирање на соодветни институции при Владата на Република Македонија.
7. Изработка на стратегија и развој на ловот и ловниот туризам во Македонија.
8. Организирање и координација на искористувањето на споредните шумски производи.
9. Стручна соработка при изработка на весникот "Наши шуми" кој излегува шест пати годишно.
10. Размена на стручни материјали и трудови и објавување на веб страните на двете институции.
11. Организирање на стручни советувања / курсеви и дообука на стручни лица и други работници од областа на шумарството за правилно искористување на дрвната маса и други шумски производи.
12. Изработка на стратегија за развој на дрвната индустрија во РМ и нејзините подсистеми.

Од наведените области на соработка меѓу двете страни во иднина за секој проект ќе следи договор за конкретна работа, со прецизирани обврски за двете страни, се разбира со заеднички економски интерес.

Инаституционална соработка со Норвешката Државна Шумарска корпорација Статског СФ

Во 2002 година по иницијатива на канцеларијата за врски на Кралството Норвешка воспоставен е контакт на Норвешкото Министерство за надворешни работи со Јавното претпријатие "Македонски шуми" Скопје за изработка на студија за елаборирање на можноста за институционална соработка помеѓу ЈП "Македонски шуми и Норвешката Државна Шумарска корпорација "Статског СФ".

Владата на Кралството Норвешка преку Министерството за надворешни работи на Норвешка ја финансираше физибилити студија за институционалната соработка меѓу Јавното претпријатие "Македонски шуми" и Статског СФ.

Со тоа даде придонес во политичкиот и демократски развој во Македонија преку организацискиот развој на шумарскиот сектор.

Јавното претпријатие се соочува со предизвиците на политичката и економска ситуација во регионот. Институционалната соработка може да биде средство за идниот развој на организација и да ги постави основите за економска одржливост на Јавното претпријатие, како главна институција во шумарскиот сектор во Р.Македонија.

Статског СФ може да му помогне на ЈП "Македонски шуми" во овој процес со давање на стратешка техничка помош и помош од организациска, административна и оперативна природа.

Статског СФ е Норвешка Државна Шумарска Коорпорација, формирана во 1993 година, која претходно била Дирекција. Статског СФ се стекнал со искуство во процес на трансформација на стопанисување со државните шуми, соработката со Министерството, обезбедување добри услуги за одржлива економска база со јавни и приватни корисници. Статског СФ стопанисува со дел од стопанските шуми, во тек е со активностите на приватните компании, и заради тоа има искуство со приватниот сектор кој што е инволвиран на двете нивоа: оперативен (преку претприемачите) и менаџерски. Инволвирањето на независните субјекти е централен дел на сигурноста на стопанисувањето со шуми.

Превиста ДОО е производ на Статског СФ добиен со одделување од Статског СФ врз консултација на интернационалните субјекти.

Во декември 2002 година, тим од Норвешката државна корпорација за шумарство- Статског СФ го посети Јавното претпријатие "Македонски шуми" со цел отпочнување на преговори за соработка, а во 2003 година тим на Јавното претпријатие реализираше возвратна посета за продолжување на отпочнатите преговори.

Ова резултираше со потпишување на договор за институционална соработка меѓу двете корпорации во 2004 година, кој се фокусира на организацискиот развој.

Поточно, беше предложен нацрт Стратешки план за Јавното претпријатие со кој се дефинирани целите на меѓусебната соработка во која би требало да земе учество целиот менаџерски тим на ЈП "Македонски шуми", на чело со генералниот директор.

Затоа, од двете страни се формирани координативни групи од по пет члена, на чие чело од македонска страна водач на проектот е дипл. шум. инж Велимир Ранковиќ, а од норвешка страна г-дин Сигурд Оле Рууд,

Во првата фаза се прибираа и анализираа податоци за состојбата на ЈП "Македонски шуми" со предлози, сугестии и мислења за идниот развој во согласност со одредбите од Стратешкиот план.

Во рамките на Проект Планот за Институционална соработка меѓу ЈП "Македонски шуми" и Статског-СФ од Норвешка, во текот на месец мај 2004 година, се одржаа работни сесии, со учество на тимот кој го спроведува Проект планот за соработка од ЈП "Македонски шуми" и претставниците од Норвешка, г-дин Тормод Дален и г-дин Тронд Соренсен. Целта на овие работни сесии беше спроведување на SWOT- анализа (позитивности, слабости, можности и опасности), во работењето на ЈП "Македонски шуми". Сесиите се одржаа во Струмица и Охрид.

Можности - и покрај сите недостатоци и слабости, заклучокот на SWOT - анализата беше дека со дополнителни инвестиции од државата или некоја донаторска организација постои можност за подобрување на ситуацијата. Особено треба да се обрне внимание на реорганизацијата во фирмата, односно добар и адекватен распоред на расположивите стручни кадри во фирмата, подобра организација, зголемување на производството на квалитетна граѓа и трупци како и навремено испорачување на огревното дрво. Со ставање акцент на модерно маркетиншко современо настапување на пазарот, добро осмислено и со залагање на сите вработени, постои надеж шумарството во нашата земја да си го добие местото кое што го заслужува.



ЈП"Македонски шуми" треба да дејствува профитабилно, да биде поотворено и поодговорно кон јавноста, значи активностите беа насочени кон подобрување на интерната и екстерна комуникација и информатичкото и економско раководење. Првата година од соработката резултираше со извештај и презентација на стратешкиот план за важните активности на Јавното претпријатие.

Во август 2005 година соработката продолжи со склучување на нов договор меѓу ЈП"Македонски шуми" – Скопје и Норвешката државна корпорација за шумарство "Статског СФ", Фаза 2: Развој на информативниот систем во Јавното претпријатие (во траење 2005-2006). Изработен е проект план за развој на информатичкиот систем, односно подобрување на текот на информациите кои се однесуваат на шумските ресурси, менаџментските процедури и вклучување на приватниот сектор меѓу централно ниво-дирекцијата и подружниците во јавното претпријатие, како и надворешните интересни групи.

Информацијата е клучна одговорност за интерна комуникација помеѓу вработените. За таа цел формирана е Службата за Информатичка Технологија во дирекцијата на ЈП "Македонски шуми" во декември, 2005 год, со раководител Билјана Југова.

Направени се првичните анализи со скенирање на постоечката опрема, анализа на капацитетот, одржаноста и можноста за скалабилност, приоритет во инвестирањето во согласност со финансискиот план и врз основа на Стратешкиот план се обезбеди основа за идентификација на поставените цели, достигнувањата и активностите.

Прв дел според Стратешкиот план беше преговори и потпишување на договор со избраниот добавувач и имплементатор на решението во консултација и заеднички преговори со понудувачите, од страна на Јавното претпријатие, Билјана Југова и г-динот Магне Бергслид, ИТ Раководител во Статског.

За првична имплементација избрани беа три пилот Подружници според повеќе утврдени критериуми (вкупен годишен етат, географска поставеност, број на вработени, техничка опременост во однос на човечки ресурси и опрема). Врз оваа основа избрани се подружниците во: Струмица, Кавадарци и Кичево. Центарот за податоци е сместен во Дирекцијата на Јавното претпријатие, а корисничката опрема за вмрежувањето во 3-те пилот Подружници и во Дирекцијата.

Техничкото решение се состоеше од неколку точки:

- Структурно каблирање што би значело воспоставување на стандарден дизајн и топологија, стандардни компоненти, максимални растојанија, оптимизирани трошоци, поддршка за широк спектар на апликации и сервиси, флексибилни промени и додавање на компоненти.
- Сервисна инфраструктура, т.е. овозможување на напредни сервиси во рамките на LAN мрежата - сегментација на корисниците според нивото на пристап, контрола на пристапот до мрежните ресурси, администрација на протокот. Дизајнот на решението е да се извади максимална ефективност на секојдневните операции на вработените.

Сервисната инфраструктура е базирана на следните елементи: Серверска платформа, Серверски софтвер, Платформа за зачувување (архивирање) на податоците, Корисничка платформа, Кориснички софтвер. Серверската платформа, серверскиот софтвер и платформата за зачувување на податоците се сместени во Дирекцијата на ЈПМШ, а корисничката платформа во Дирекцијата и оддалечените локации (3-те пилот Подружници). Целосната комуникација до серверската платформа и серверскиот софтвер се одвива по пат на TCP/IP протокол за комуникација. Серверската платформа ги овозможува следниве функционалности: Active Directors, Domain, E-mail Services, Web Proxs Services, Web Services, Antivirus Services, Windous Software Update Services (WSUS)

- LAN/WAN можности и опрема, т.е. Комуникациони сервиси -WAN мрежни линкови: изградба на LAN мрежа со високо квалитетни LAN компоненти и големи брзини, поврзување на постојната и новата ИТ опрема во LAN мрежата и нејзина оптимизација; Интернет пристап: воведување на централизиран пристап на интернет и негова дистрибуција до сите локации поврзани со VPN -от, со вградена контрола на пристап; IPVN пристап.

Беше спроведена задолжителна обука од 16 саати за секој корисник на новата платформа во специјализиран центар за обука, со симулирана мрежна инфраструктура како поставената и пристап на секој корисник на сопствено РС. Во рамките на обуката беше опфатено:

- запознавање со новата ИТ инфраструктура
- запознавање со имплементиратните системи и нивната намена
- работа со заеднички фолдери и делени локации (shered folders)
- запознавање со маил системот во Македонски шуми
- употреба на MS Outlook – детално
- запознавање со безбедносните политики и анитивирус
- Сега може да се каже дека во ЈП Македонски шуми има:
- мрежа со сегментација на корисниците според нивото на пристап,
- контрола на пристапот до мрежните ресурси,
- администрација на протоколот,
- и негова дистрибуција до сите локации поврзани со ВПН - от, со вградена контрола на пристап,
- стандардизација за:
- имиња на сервери: mkdexch – којшто претставува Интранет сервер и mkdisa – којшто претставува Интернет сервер,
- имиња на РСs,
- Глобал адрес лист,
- Заедничка маилинг листа,
- Заеднички календарски ресурси,
- Домеинот, веб сајтот како и е-маил адресите се mkdsumi.com.mk
- користење на службена техничка опрема
- користење на Интернет
- користење на електронска пошта

Воспоставувањето на маилот како начин за интерна комуникација помеѓу вработените овозможува транспарентен и навремен проток на информациите помеѓу вработените во ЈПМШ. Од направената анализа пред поставувањето на маилот како начин за интерна комуникација се дојде до заклучок дека вработените не користат ниеден начин за размена на податоци по електронски пат. Затоа се воспостави еден глобален маил систем Microsoft exchange којшто им овозможува на секој од вработените корисник на новиот информатички систем да користи службен маил за службена кореспонденција помеѓу вработените, како и со надворешните соработници.

Главната придобивка од овој систем резултира со намалување на месечните трошоци преку елиминирање на трошоците за корпоративни телефонски разговори помеѓу трите пилот Подружници со Дирекцијата на ЈПМШ, како и споделувањето на податоците со деловните соработници.

Главните придобивки од воведување на интегрираниот информатички систем се рефлектираше на:

- подобрена ефикасност и продуктивност на работењето во ЈПМШ.

Со новата платформа се овозможи развој на информатичкиот систем во ЈПМШ, односно подобрување на текот на информациите, со што главните придобивки од воведување на интегрираните ИП комуникации се:

- Намалување на месечните трошоци
- Намалување на трошоците за одржување на целата инфраструктура
- Сигурност и непрекинатост на комуникациите и сервисите
- Заштита на доверливите податоци коишто остануваат заштитени преку целата јавна инфраструктура
- Лесно додавање на нови сервиси и локации

Реализацијата на втората фаза се пролонгираше и во 2007 година, а за лидер на проектот беше назначена м-р Костадинка Соколовска, помошник директор во Секторот за развој, инвестиции, план и анализа.

Во февруари месец 2007 година се продолжи со проширување на мрежата т.е поврзување на сите подружници во единствена мрежа. Повторно е направена анализа на потребите и информатичката технологија која што е застапена на пазарот и дава можност за намалување на трошоците и поврзување на сите 30 (триесет) подружници.

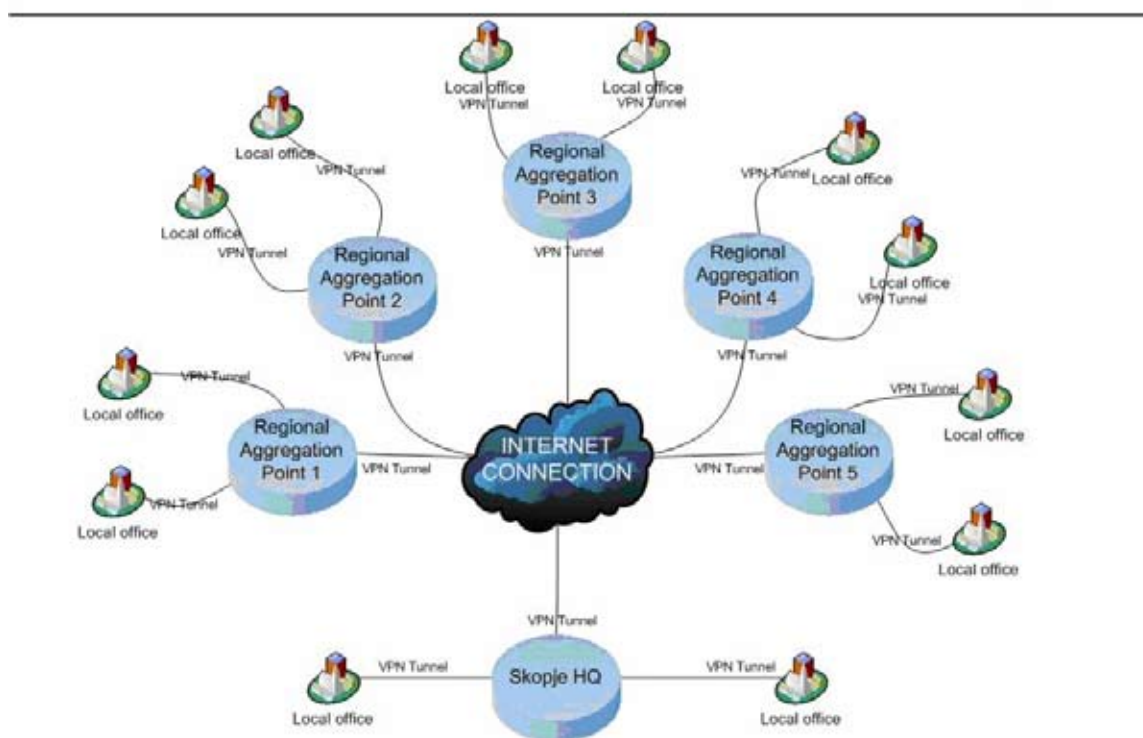
Во март 2007 година согласно законската регулатива, а во консултација со претставниците од Статско ивршен е избор на добавувач на мрежна опрема со висок квалитет.

Воведено е ново мрежно решение – инфраструктура со нов начин на поврзување со Cisco router во секоја подружница кој ќе обезбеди VPN конекција помеѓу подружниците, кои што ќе имаат поддршка за VPN, Voice и QoS, како и подготовка за IP телефонија.

Врз основа на ова новата инфраструктура се овозможи:

- Флексибилност и можност за лесна надградба на системот и додавање на нови телефонски корисници
 - Постоене на XW како податочен и контролен центар којшто е поврзуван со другите истурени локации 30 со VPN тунелинг преку обична интернет конекција
 - Оптимизирање на трошоците за телефонските разговори со користење на мрежната инфраструктура и со нејзино надоградување телефонските трошоци се сведуваат на трошоците за месечната претплата за интернет, за разговори помеѓу подружниците
 - Намалени трошоци за разговорите од фиксен на мобилен телефон со одредена надоградба
 - Намалени трошоци за одржување на инфраструктурата
 - Можност за идно имплементирање на апликации развиени специјално за потребите на Јавното претпријатие коишто би придонеле за поефикасно работење, т.е интегрирано софтверско решение адаптирано за потребите на Јавното претпријатие
- Сегашната состојба со ИТ – инфраструктурата е задоволителен број на компјутери за извршување на секојдневните работни обврски на вработените во Јавното претпријатие, интернет конекција и комплетна мрежна поврзаност помеѓу подружниците (30) и дирекцијата, каде се наоѓа серверската фарма и главната контрола на сите оддалечени локации.

Поврзаноста на Дирекција со сите Подружници на ЈПМШ



Втората фаза "Развој на информатичкиот систем во ЈП"Македонски шуми" се имплементираше преку воспоставување на ИТ- технологија и ИТ- платформа за претпријатието, со директна цел да се подобри протокот на информациите кои што се однесуваат на процесите на раководење помеѓу дирекцијата и подружниците во ЈП"Македонски шуми", како и кон надворешните интересенти.

Следеше Фаза 3: "Зајакнување на подготвеноста за постигнување на подобар економски менаџмент" која е договорена на 14.03.2006 година, со изработка на проект план.

Оваа фаза треба да резултира со:

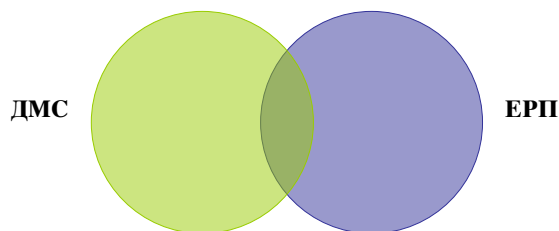
1. Утврдување на организациската поставеност вклучувајќи и практична анализа за клучниот менаџерски и економски/финансиски персонал.
2. Одлучување и имплементирање на правилата за менаџмент за да се обезбеди транспарентност во стопанисувањето со претпријатието. Подобрено обучен персонал воопшто за користење на информатичката технологија
3. Набавка и имплементација на нов пресметковен систем

Крајната цел на фаза 3 од Институционалната соработка меѓу Статског и ЈП"Македонски шуми" е да се зајакне способноста за постигнување на добро економско управување, преку набавка и имплементација на модерен Систем за управување со финансиите (FMS), а со цел да се овозможи на ЈП"Македонски шуми: да презема подобра контрола врз своите финансии, да го насочи менаџментот кон правилен избор преку прецизни и навремени извештаи и анализи, и да постигне намалување на трошоците како резултат на поефикасното управување со трансакциите.

Согласно законската регулатива, по пат на отворена постапка извршен е избор на најповолен добавувач и имплементатор на софтверското решение и изработен е план за имплементација.

Реализација на фаза 3: "Зајакнување на подготвеноста за постигнување на подобар економски менаџмент" е во завршна фаза.

Технологија која што се имплементира во ЈП Македонски шуми



Софтверот ги интегрира податоците кој што се користат од страна на подружниците вклучувајќи го секторското работење во унифициран систем. Соодветно дизајниран за да ги моделира и афтоматизира повеќето од основните бизнис процеси од компанијата ги интегрира информациите од целата компанија на едно место и овозможува полесно менаџирање.

Софтверот е формиран од неколку модули и компоненти кој што шормираат решение кое што може да се опише како:

1. Систем за менаџирање со документи

Системот за менаџирање со документи (ДМС) ќе го подобри работењето помеѓу секторите и ќе постави патека на работење со документи.

2. Систем за планирање на ресурси

Системот за планирање на ресурси претставува решение кое што обезбедува прецизни аспекти за работењето на сметководство, финансии, планирање, производство и продажба и треба да ги унифицира процесите во подружниците и во дирекцијата на претпријатието.

Фопер - Проект

Проектот “Зајакнување на капацитетите од областа на шумската политика и економика во развојот на образованието и обуката во Југоисточна Европа” (ФОПЕР) е финансиран од владата на Финска, Министерството за надворешни работи. ФОПЕР е имплементиран од Европскиот шумарски институт за шумарство од Финска во соработка со Шумарските факултети и институти во Албанија, Македонија, Србија, Црна Гора, Босна и Херцеговина и Хрватска. Времетраењето на проектот е од септември 2004 до мај 2009 година, а неговата цел е да придонесе во унапредувањето на основите на образованието за следните генерации на експерти и лидери во администрацијата на шумската политика, како и за развојот на менаџирањето со шумите и со другите шумски ресурси кај земјите учеснички.

Целиот проект опфаќа три области на активности:

- дизајнирање и спроведување на меѓународна Мастер Програма од областа на шумска политика и економика
 - дизајнирање и спроведување професионална програма за обука
 - поддршка во истражувањата во областа на шумската политика и економика и зајакнување на научно-политичката соработка
- Професионална обука од областа на шумска политика и економика

Главната цел на ФОПЕР професионалната обука е унапредување на професионалноста во шумскиот сектор со индуцирање и асистирање на развојот на континуираното (продолжено) образование. Според специфичното фокусирање на ФОПЕР, особен нагласок е ставен на полето на шумската политика и економика.

Главните целни групи се:

- Владините авторитети од областа на шумарството: Министерствата кои ги покриваат областите од шумарството, земјоделството, природните ресурси, животната средина, образованието;
- Претпријатија од областа на шумарството: јавното претпријатие, сопствениците на приватни шуми, малите и средни претпријатија;
- Авторитети и организации кои менаџираат со природните реткости: националните паркови и сл.;
- Организации кои би имале интерес: Националната асоцијација на сопственици на приватни шуми; ловци; заштитени подрачја или националните паркови;
- Образовни институции и други организации кои обезбедуваат обука: универзитети, средни училишта и други повисоки образовни институции, истражувачки институции, професионални шумарски асоцијации и др.

Курсевите се поделени на три нивоа:

Генерални курсеви кои се одржаа на следните теми:

- “Менаџирање со проекти и финансирање во професионалната обука” и “Како да се организира настан (обука, теренски активности и сл.)”, од 28.01 до 01.02.2008 година на Шумарскиот факултет во Скопје;
- “Како да се обучуваат возрасни и професионалци” и “Проценка на потребите за професионална обука и развој на обука”, од 18.02 до 22.02.2008 година на Шумарскиот факултет во Бања Лука (БиХ) Обуката ја реализираа меѓународни експерти на англиски јазик.

Координатор на проектот во Р.Македонија е доц.д-р Македонка Стојановска.

Од Р.Македонија обучени се 4 лица кои се здобија со сертификати и право тие да организираат курсеви на национално ниво - ПТ координатори за професионален тренинг, од ЈП “Македонски шуми”, м-р Костадинка Соколовска.

Главната улога на ПТ координаторите е да ја олеснат и промовираат професионалната обука од областа на шумската политика и економика. Исто така да организираат обуки согласно потребите во нивните организации.

Регионални курсеви кои се одржаа на следните теми:

- “ЕУ политика и меѓународни договори”, од 21-24.4.2008, во Бања Лука, БиХ
- “Развој на приватните шуми” од 10-13.06.2008 година, во Белград, Србија
- “Развој на претприемаштвото и меѓународен маркетинг на недрвни шумски производи”, од 23-26.06.2008 година, во Тирана, Албанија,
- “Развој на претприемаштвото на мали и средни претпријатија поврзани со заштитени подрачја” од 02-05.07.2008 година, Скопје, Македонија
- “Рекреативна улога на шумите – економски и менаџерски аспекти за микро и макро развој”, од 09-12.07.2008 година, Загреб, Хрватска, Обуката ја реализираа меѓународни експерти на англиски јазик.

Од Р.Македонија, обучени се 18 лица - идни тренери од повеќе институции, меѓу кои 6 тренери од ЈП “Македонски шуми”: дипл. инж. Милорад Андријески, дипл. инж. Зоран Секулоски, дипл. инж. Иво Ивановски, дипл. инж. Виолета Јовевска, дипл. инж. Дејан Манџуковски и дипл. инж. Игор Стојановски.

Тоа се професионалци кои се обучени од областа на шумската политика и економика на конкретни теми преку регионалните курсеви и во иднина ќе делуваат како тренери на професионалци на национално ниво.

Национални курсеви (обуката ја вршат претходно обучените лица (идните тренери) на мајчин јазик;

Во Охрид од 06-07 ноември 2008 година координаторите за професионална обука ПТ-координатори на национално ниво организираа обука за регионалните тренери на тема “Како да обучуваш возрасни и професионалци” со цел идните тренери да се запознаат со теориите, методите и начините на учење на возрасните и професионалците и да ги употребат при обучување на национално ниво.

ДЕН НА ДРВОТО

Засади ја својата иднина

"Постојаното намалување на светскиот фонд на шуми и шумовити предели е еден од најголемите светски еколошки проблеми, со сериозно негативно влијание на климата, здравјето на луѓето, намалување на животинската популација како и на светската економија. Балканот е регион каде овој проблем има уште поголемо и посериозно влијание, особено заради немањето на постојан и издржан систем на шумски менаџмент, како на локално така и на регионално ниво. Големите пожари кои пустошеа минатата година, во целиот регион, го потврдуваат ова."

"Имајќи предвид дека шумите се природно добро од општ интерес, а стопанисувањето со шумите е дејност од јавен интерес, со чл.17 од Законот за шуми утврдени се основните дејности: одгледување, заштита и користење на шумите со чие извршување треба да обезбеди трајно зачувување и зголемување на вредноста на шумите, како и постојано зголемување на нивниот прираст и на нивните општокорисни функции. Во 2007 година од катастрофалните пожари беа зафатени 35 248 ха под шума, а во 2008, заклучно со 30.09.20087 366ха. Доволно за да се наруши рамнотежата и драстично да се намали шумскиот фонд. Последиците од овие пожари ќе се чувствуваат долго, зашто, за да израсне едно дрво, потребни се повеќе од 50 години."

Акцијата "Ден на дрвото", која се одржува под мотото "Засади ја својата иднина", се одржа на 12 март, 2008 година на целата територија на Република Македонија.

Иницијатори на оваа акција е Граѓанската иницијатива "Ден на дрвото-Засади ја својата иднина" на чело со амбасадорот на УНЕСКО Борис Трајанов, Владимир Магдичевски, Томе Костадиновски и други.

Врз основа на оваа иницијатива, акцијата е поддржана од Владата на Р. Македонија, формирано е Координативно тело за пошумување, чиј претседател е м-р Зоран Ставрски - заменик на претседателот на Владата. Во него членуваат претставници на сите релевантни институции: ЈП "Македонски шуми", Владимир Бахчовановски, од Центарот за управување со кризи, од Државниот завод за геодетски работи, од Министерството за животна средина и просторно планирање, од Министерството за земјоделство, шумарство и водостопанство на Р. Македонија. Иницијативниот Одбор за реализација на акцијата го сочинуваат креатори на јавното мислење, културни работници, познати естрадни уметници, новинари, претставници од бизнис-секторот, претставници од образованието, личности од научниот живот на Р. Македонија.

Акцијата е поддржана од Владата на Р. Македонија, Европска унија, УСАИД, УНДП. Активно учество во акцијата земаа и Министерството за земјоделство, шумарство и водостопанство на Р. Македонија, Министерство за внатрешни работи, Министерство за животна средина и просторно планирање, Министерство за одбрана, Министерство за здравство, Министерство за образование, Министерството за транспорт и врски, ЗЕЛС, Центар за управување со кризи и ЈП Македонски шуми.



ЈП Македонски шуми имаше активно учество во Акцијата, како главен организатор на стручната помош и организација. Стручниот тим на ЈП "Македонски шуми" направи избор на садници за пошумување од лисјарски и четинарски дрвни видови произведени по класичен и контејнерски начин во расадниците на ЈП "Македонски шуми" и стручна подготовка на теренот за пошумување, со активирање на механизација потребна за непречено одвивање на акцијата, а сите вработени во претпријатието зедоа активно учество во акцијата, особено во обезбедување на стручна помош при самото пошумување. Покрај останатите активности стручниот тим, ги определи и локациите за пошумување на територијата на целата држава, со што ќе се постигне целта на позитивно влијание на локално, регионално и глобално ниво.

Во пролетното пошумување на 12.март.2008. година, во еден ден е засадено вкупно 2 035 000 садници, онолку колку што Р. Македонија има жители, за секој жител по едно дрво.

Акцијата "Ден на дрвото" протече без ниту еден инцидент и покрај исклучително големиот број на учесници. Реки од граѓани се упатуваа до местата за пошумување, без разлика на верска, национална и политичката припадност. Податоците покажуваат дека во еден ден на местата за пошумување на територијата на целата држава излегле околу 185 000 луѓе! Акцијата е позитивно прифатена од страна на сите владини и невладини субјекти, со што се наметна потребата од продолжување на оваа хумана акција.

Есенско пошумување 2008

Есенското пошумување во акцијата Ден на дрвото-Засади ја својата иднина се одржа на 29.10.2008 година, кога, во еден ден се засадени 6 000 000 садници.

Акцијата е поддржана од Владата на Република Македонија. Во акцијата, активно учество имаа Министерството за земјоделство, шумарство и водостопанство на Р. Македонија, Министерство за транспорт и врски, Министерството за животна средина и просторно планирање, Министерството за одбрана, ЈП Македонски шуми и иницијаторите на акцијата Граѓанската иницијатива Ден на дрвото-Засади ја својата иднина и промоторот на акцијата, амбасадорот на УНЕСКО Борис Трајанов, како и сите медиуми кои ја проследија и поддржаа оваа единствена и хумана акција со која на идните поколенија им се оставаат засадени дрвца кои треба да се негуваат и чуваат.

Во есенското пошумување 2008 активно учество зедоа сите државни институции, ученици, студенти, работници, кои садеа заедно со дипломатскиот кор во Република Македонија.

И покрај лошите временски услови се посадија 6 милиони садници. Комплетна координација и логистика на акцијата овозможија вработените во ЈП Македонски шуми.

Акцијата Ден на дрвото-Засади ја својата иднина наиде на одличен одзив кај сите земји во опкружувањето, регионот и пошироко. Се очекува Денот на дрвото од Македонија да се пресели на целиот Балкан во акцијата

Балканот ја засадува својата иднина - Ден на дрвото, регионална иницијатива за пошумување

Суштината на акцијата е да се посадат што повеќе дрвца во еден ден. Граѓаните и учесниците во акцијата се во ситуација самите да одлучуваат за својата еколошка определба и да го засадат своето дрвце за идните поколенија, со тоа се афирмира граѓанската одлучност и еколошката самодоверба.

Оној кој засадува дрво-засадува надеж



Денови на шумарството

ЈП "Македонски шуми" традиционално ја организира манифестацијата "Денови на шумарството" која се одржува секоја година и во која учествуваат шумарски работници од целата земја.

Во рамките на манифестацијата се одржува државен натпревар во шумарски и спортски дисциплини на работници во шумарството.

Деновите на шумарството, традиционално, секоја година привлекуваат големо внимание и интерес на натпреварувачите, и токму заради тоа се масовни. Шумарски дисциплини се следните :

- свртување на меч, монтирање и затегње на синџирот на моторна пила
- пресекување на трупец со комбиниран рез
- отсекување на стебло- засек
- дефинитивно пресекување
- соборување на стебло на балон
- поткастрување на гранки и
- прецизно пресекување на трупец на подлога.

Како организатор се јавуваат: Министерството за земјоделство, шумарство и водостопанство, ЈП "Македонски шуми", Шумарскиот факултет, Сојузот на инженерите и техничарите по шумарство и индустрија за преработка на дрво, Сојузот на организациите "Пријатели на шумите", Стопанска комора на Македонија, Сојузот на синдикатите на Македонија - Републичкиот одбор на синдикатот на работниците од шумарството и општините на градовите каде се одржуваат.

33-от Државен натпревар на работниците во шумарството се одржаа на 22 и 23 октомври 1998. година во Негорски Бањи- Гевгелија.

Подружница домаќин беше "Кожуф" Гевгелија. Во рамките на државниот натпревар се одржа и советување на тема: "Мелиорација и деградирање на шуми и шикари". На советувањето беа опфатени повеќе теми, меѓу кои "Состојбата и улогата на деградираната шумска вегетација во Македонија, резултати од огледните површини, можности и насоки за мелиорација", потоа "Интродукција на алохтони дрвни видови, како многу значаен метод на биомасата во македонските шуми", "Деградација на почвата поради несоодветно користење на земјиштето", како и темата "Загуби на хумус и хранливи елементи од почвата под влијание на ерозивните процеси во деградираните шуми и шикари".

Во екипна конкуренција победи ПШС "Бор" од Кавадарци.

На 15. и 16. октомври 1999. година во Охрид се одржа 34-от Државен натпревар на работниците во шумарството, во рамките на "Деновите на шумарството".

Во екипна конкуренција победата ја однесе ПШС "Караџица" Скопје. Гостин на манифестацијата беше и Ларс Страндел, трикратен светски првак на натпревари од шумарството.

На 06. и 07. октомври 2000. година во Кавадарци освен Деновите на шумските работници се одржа советување на тема "Заштита од шумски пожари". 2000. година во екипна конкуренција победи ПШС "Бор" од Кавадарци. 2000. година



Манифестацијата започна со советувањето во "Бриони" на тема "Заштита од пожари", на кое учествуваа и гостите од соседните земји. Советувањето го отвори проф. д-р Никола Николов од Шумарскиот Факултет, а учесниците на советувањето ги поздрави генералниот директор на ЈП "Македонски шуми" Ангеле Спировски, кој укажа на големите проблеми кои ги предизвикаа пожарите во нашата држава и на далекусежноста на последиците од оваа немила појава. Тој укажа на потребата за глобализација на проблемите со пожарите на целиот регион и потребата за посистемско решавање. Присутните ги поздрави и деканот на Шумарски факултет проф. д-р Благој Иванов. Свои излагања имаа, шумарски инженер Благоја Серафимовски, со исцрпен извештај за пожарите во Македонија и со заклучоци за идна превентива за нивно спречување, како и пресметки за вкупните штети направени од пожарите, проф. д-р Никола Николов, излагач од Шумарскиот факултет од Скопје, шумарски инженер Гордана Јанчиќ и д-р Владимир Лазарев од СР Југославија, со тема за шумските пожари во Србија и мерки за заштита, која заради исцрпноста и обемноста предизвикува интерес кај учесниците. Понатаму на актуелната тема се осврна Милко Станчев, зам.мин. при МЗШ на Р. Бугарија, кој ги изложи сличните проблеми и потешкотии во решавањето се судираат и соседите во Албанија. Од страна на МВР и за третманот на заштита од пожари во оваа организација, зборуваше Трајко Тодорчевски. Во широка и плодна дискусија која се разви после излагањата на учесниците, учествуваа Миле Јакимовски од МЗШВ, проф. д-р Михаило Камилевски, како и претставници од подружниците кои имаа своивидувања за пожарите. Општ заклучок кој се наметна од советувањето беше дека треба да се донесат и почитуваат законските регулативи во однос на пожарите, да се донесе и спроведува глобалната стратегија на отворен простор, да се изврши санација на опожарените површини, да се обезбедат средства за санација и во иднина пожарите да имаат третман на сериозен еколошки проблем, кој треба системски да се решава.

Од 26 до 28 октомври, 2001. година, на 36-тите "Деновите на шумарството" се одржаа во Отешево, и за прв пат покрај натпреварите на полигон, беа организирани и спортски натпревари во пикадо за жени, гаѓање во глинени гулаби и натпревар за шах. Организатор беше Сојузот на организациите "Пријатели на шумите" под покровителство на Министерството за земјоделство, шумарство и водостопанство. 2001. година пехарот за екипен пласман го однесоа натпреварувачите од ПШС "Караџица" Скопје.

Од 17- 19 октомври 2002. година во Струмица (бања Банско) се одржа 37-ми државен натпревар на шумските работници, каде земаа учество 22 подружници. Подружница победник во екипен пласман, таа година беше "Осогово" Кочани.

38 -те "Денови на шумарството" се одржаа од 24-26 октомври 2003. година во Дојран. Воедно е обележан и јубилејот на јавното претпријатие Македонски шуми, пет години од формирањето. Во екипниот пласман подружницата "Стогово" Дебар беше прогласена за победник.

Од 01 до 03 октомври 2004. година се одржаа 39-тите "Денови на шумарството" во Крушево. Во рамките на Деновите на шумарството се одржа советување на тема: "Проредите како одгледна мерка на шумарството на Македонија" и "Акутните проблеми во заштитата на шумите". 2004. година пехарот за екипен пласман ја однесе екипата од подружницата "Глачковица" Радовиш. 2004. година



Во рамките на 39. "Денови на шумарството" 2004. и натпревари на шумските работници се одржа Советување од областа на заштитата на шумите од растителни болести и штетници, заштита од пожари, како и спроведување на одгледните мерки во шуми со посебен акцент на проредите.

На советувањето земаа учество претставници од Секторот за одгледување, заштита и екологија на шумите при Дирекцијата на ЈП "Македонски шуми"- Скопје, д-р Ефтим Брндевски, м-р Костадинка Соколовска и дипл. инж Славица Стефанова, од Катедрата за заштита на шумите при Шумарскиот факултет од Скопје, д-р Благоја Иванов, д-р Васил Папазов, д-р Стерија Начески и д-р Никола Николов.

Во првиот дел од советувањето, професорите од Шумарскиот факултет во Скопје кои раководат со ИДП службата ги изнесоа проблемите од областа на заштитата на шумите од појава на штетни инсекти и растителни болести. Притоа се напмна дека се очекува експанзија на губарот на повеќе локалитети во РМ. Како сериозни штетници се поткорниците кои се поприсутни во боровите шуми. Беше истакнато дека состојбата со појавите треба поредовно да се следи и ресорното Министерство да предвиди средства за сузбивање на штетникот губар.

Појавата на шумски пожари во 2004. година по бројност и штети беа под републичкиот просек, но во наредниот период Подружниците треба да бидат подготвени за спречување и навремено ефикасно гаснење на пожарите.

Во вториот дел од советувањето се посвети внимание на одгледните мерки кои се спроведуваат во шумите со кои стопанисува ЈП "Македонски шуми" и воедно се Законска обврска согласно член 28 „Јавното претпријатие е должно раборите на одгледување на шумите предвидени со посебниот план за стопанисување со шумите, да ги извршува секоја година, по обем и квалитет сразмерно на искористениот сечив етат во претходната година, а не помалку од 50% од предвидените- од Законот за шумите (Сл. весник на РМ бр. 47/97).

40-ти јубилејни "Денови на шумарството" се одржаа од 14-16 октомври во Струга. Екипен победник на 40-тите игри на шумарски работници е подружницата "Јабланица" Струга, која во исто време го освои и преодниот пехар и пехар во трајна сопственост.

Од 05- 07 октомври 2007. година се одржаа 41-те Денови на шумарството во Охрид. Екипен победник беше подружницата "Осогово" Кочани.

Сите изминати години, на "Деновите на шумарството" присуствуваат и гости од шумарствата од регионот, каде покрај дружењето и следењето на натпреварите, се разменуваат и искуствата од структурата.

42. "Денови на шумарството" Охрид 2008

Традиционалната манифестација "Денови на шумарството", годинава се одржа по 42-ви пат. Традиција на која може да се позавиди.

Натпреварите започнаа со свеченото отворање на Манифестацијата, на полигонот, покрај езерото кое пленеше со својата убавина во прекрасното октомврско попладне.

Традиционален покровител на Манифестацијата е Министерството за земјоделство, шумарство и водостопанство на Република Македонија.


Во рамките на оваа Манифестација се одржани:

-Државен натпревар на работници во шумарски дисциплини;

-Спортски натпревари на работници во шумарството во дисциплини: пикадо, шах и гаѓање на глинени гулаби.

На 42. "Денови на шумарство" учество земаа екипи од 30 подружници на ЈП "Македонски шуми", како и екипа на ЗШУЦ "Ѓорче Петров" од Кавадарци. Натпреварите се одржаа во следните дисциплини, а победници по дисциплини беа:

Екипен победник на 42. "Денови на шумарството" е подружница "Бор" Кавадарци која го освои преодниот пехар и пехар во трајна сопственост. Наградите на најдобрите им беа доделени на свечената вечера, организирана за сите учесници на која присутните ги поздрави генералниот директор на ЈП Македонски шуми, г-дин Владимир Бахчовановски кој им заблагодари на учеството на сите натпреварувачи и гости.



Crocus sp. - Жолта Качунка
лок. Жакуница

Да и помогнеме на природата да ги зачува шумите



МОНОГРАФИЈА НА ЈП МАКЕДОНСКИ ШУМИ 1998-2008

Јавно претпријатие за стопанисување со шумите во државна сопственост на Република Македонија
ЈП МАКЕДОНСКИ ШУМИ 1998-2008

Издавач: ЈП " Македонски шуми"

За издавачот: Владимир Бахчовановски, генерален директор

Уредувачки одбор

м-р Слободанчо Климоски

Марјан Стојаноски

Љупчо Мицев

Уредник

Соња Никчевиќ

Рецензија

д-р Славе Петрушевски

Ангеле Спиоровски

Редакција

м-р Костадинка Соколовска,

Стојан Иванов

Јазична редакција

Соња Никчевиќ

Фотографии

Бојан Симовски

Соња Никчевиќ

Јане Ацевски

Техничка подготовка и дизајн

Соња Димитровска

Печати

Винсент - Графика

Тираж 1000

Скопје, 2008.

CIP - Каталогизација во публикација

Национална и универзитетска библиотека " Св. Климент Охридски", Скопје

658.15: 630 *1998/2008

ЈП МАКЕДОНСКИ шуми : 1998-2008 : [монографија] / [уредник Соња Никчевиќ ; фотографии Бојан Симовски, Соња Никчевиќ, Јане Ацевски].

- Скопје : Винсент графика, 2008. - 180 стр. : илустр. ; 29 см

ISBN 978-9989-2474-7-7

1. Никчевиќ, Соња [уредник]

а) " Македонски шуми", ЈП за стопанисување со шуми (Скопје) -

1998-2008 - Деловни публикации

COBISS.MK-ID 75250442

