

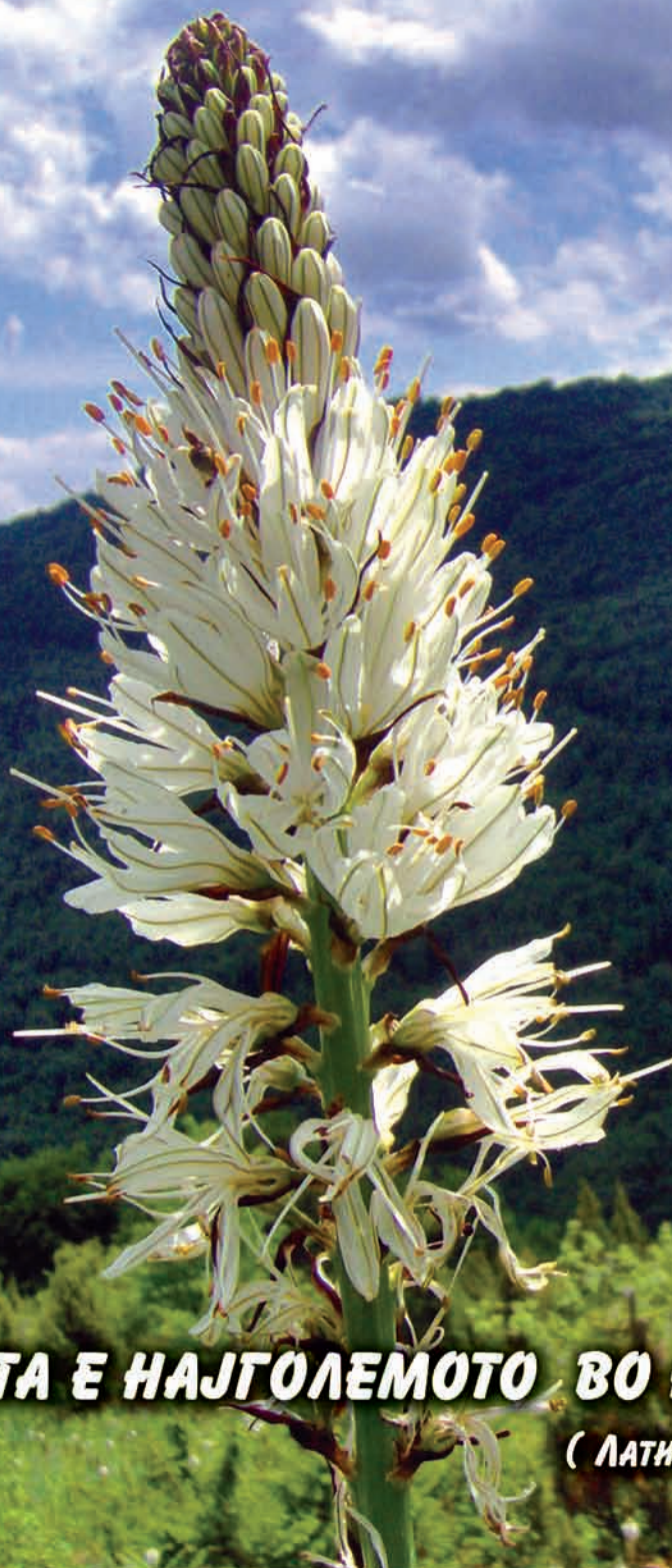
Наша



Шути

БРОЈ 44 ЈУЛИ 2009

ЈП „МАКЕДОНСКИ ШУМИ“



“ ПРИРОДАТА Е НАЈГОЛЕМОТО ВО НАЈМАЛО ”

(ЛАТИНСКА ПОГОВОРКА)



HITTNER d.o.o.

ФАБРИКА ЗА ЗГЛОБНИ ТРАКТОРИ, АВТОМОБИЛСКИ ДЕЛОВИ И ЗЕМЈОДЕЛСКА МЕХАНИЗАЦИЈА
Pakračka ulica, 43000 VJELOVAR, HRVATSKA
Tel. +385 43 / 244 111 • fax +385 43 / 244 229
e-mail: info@hittner.hr www.hittner.hr



Шумски зглобни трактори

ECO TRAC

120V i

55V



Земјоделски и комунални
зглобни трактори

ECO TRAC
30 32 35

... со разни приклучоци



**ЕКСТРА
ПОВОЛНИ
ЦЕНИ**

Шумски приколки
9t и 12t носивост

Професионална самоодна
ЕКО КОСИЛКА 70 (дизел и бензиски мотор)



- Пригодна за големи и тешки терени
- Работна зафатнина 70 см.
- Со дизел и бензиски мотор



www.hittner.hr

блиц



Нов генерален директор на ЈП Македонски шуми, од 04.05.2009. година, е Жарко Караџоски, дипл. правник.

сектори



"ЈП "Македонски шуми" од своето основање стопанисува реализирајќи го работите и задачите поврзани со унапредување, заштита и користење на шумските ресурси врз база на принципите на одржлив развој.

разговор со повод



Разговор со повод со Помошник на директорот во Секторот за користење на шуми и примарна преработка во ЈП "Македонски шуми", шум. инж. Стојан Иванов

наша тема



Конференцијата за долгорочна програма за пошумување на Македонија се одржа на 10. и 11. јуни, во МАНУ во организација на „Ден на дрвото - засади ја својата иднина“.

04

11

15

19

04 БЛИЦ

Нов генерален директор ...

07 ЕДИТОРИЈАЛ

За шумите

08 АКТУЕЛНО

Начин на студирање

11 СЕКТОРИ

Сектор за користење на шуми и примарна преработка

15 РАЗГОВОР СО ПОВОД

Со шум. инж. Стојан Иванов

19 НАША ТЕМА

Конференција за долгорочна програма за пошумување

22 ЛОВ И ЛОВЕН ТУРИЗАМ

Интродукција на големиот тетреб

24 РЕПОРТАЖА

Теренска настава - Чеплес

26 ЈУБИЛЕЈ

10 години на ДРЕН

29 ИСКУСТВА

Хрватски шуми

32 ПРОСЛАВА

Денови на хрватското шумарство

34 ГАЛЕРИЈА

На природата со љубов

Весник на ЈП за стопанисување со шуми Македонски шуми

Издавач: ЈП Македонски шуми • За издавачот: Жарко Караџоски, генерален директор Главен и одговорен уредник: Соња Никчевиќ • Редакција: Соња Никчевиќ, Фатима Шкријељ • Издавачки совет: Жарко Караџоски, м-р Костадинка Соколовска, д-р Константин Бахчевандиев, м-р Здравко Трајанов, м-р Слободан Климоски, Соња Никчевиќ, Лепосава Ѓуроска, Бранко Клетнички Ликовно-техничка обработка: Гоце М. • Печати: Интерграфика-Унион – Скопје
Адреса: ЈП Македонски шуми, Ул. Перо Наков 66, Скопје • тел. 02/2581 080 • факс 02/2581 824

makshumi@mksdsumi.com.mk • www.mksdsumi.com.mk

Фото насловна - Б. Симовски - Asphodelus albus - bazer,

Нов генерален директор на ЈП Македонски шуми



Жарко Караџоски,
дипл.правник

Нов генерален директор на ЈП Македонски шуми, од 04.05.2009. година, е Жарко Караџоски, дипл.правник. Роден 1962 година во Прилеп, РМ.

Завршил Правен факултет, со положен правосуден испит. Работел како правен референт и раководител на општ сектор, од 1995-1998 како адвокат.

Бил пратеник во два мандата во Собранието на Република Македонија (1998-2006).

На местото директор на ЈП "Македонски шуми" доаѓа од местото директор на КПУ во Прилеп.

Иницијатива на Владата на РМ за расчистување на речните корита



На иницијатива на Владата на РМ, Министерството за транспорт и врски и Министерството за земјоделство, шумарство и водостопанство на РМ, преземаа активности за расчистување на речните корита на реките во државата. Во акцијата се активно вклучени вработените на ЈП Македонски шуми. Вкупно 76 работници и 24 моторни пили работат на расчистување на сливовите на реките. ПШС "Караџица", Скопје работи на сливот на реките Лепенец и Пчиња, "Кајмакчалан"- Битола, "Бигла"- Демир Хисар и "Црн Бор"-Прилеп на Црна Река, работници од "Кајмакчалан"- Битола работат на расчистување на реката Драгор, а регионалниот слив на реката Брегалница го расчистуваат подружниците од Винаца, Штип, Пехчево, Берово и Кочани. Со ова ЈП "Македонски шуми", се вклучува во оваа акција со еколошка порака за чисти водотеци на прекрасните сливови на нашите реки.

ЗАПОЧНАА УПИСИТЕ НА ШУМАРСКИОТ ФАКУЛТЕТ ВО СКОПЈЕ



Република Македонија
Универзитет „Св. Кирил и Методиј“ во Скопје
ШУМАРСКИ ФАКУЛТЕТ ВО СКОПЈЕ



Применувајќи го Правилникот за единствените правила за студирање на Универзитетот "Св. Кирил и Методиј" во Скопје, како и Правилникот за единствените основи за кредит системот и преминот од една на друга студиска програма и преминот од една на друга високообразовна установа во состав на Универзитетот "Св. Кирил и Методиј" во Скопје, Шумарскиот факултет го подготви информациониот пакет во кој ќе бидат презентирани студиските и предметните програми, како и новите правила на студирање и кредит системот. Секој наставен предмет е кодиран со што трајно се дефинира предметната програма врзана за определен код, како и методите на учење и начинот на проверка на знаење и оформување оценка. Секој наставен предмет дефиниран со определен код, се изразува со точно определен број кредити, со кои се искажува оптовареноста на студентот за неговото совладување во рамките на целокупниот ангажман на студентот. Условите кои треба да ги исполни студентот за успешно завршување на предметната програма ги утврдува факултетот со нејзиното прифаќање.

На Шумарскиот факултет се постојат 4 (четири) насоки и тоа:

- Шумарство;
- Озеленување и унапредување на животната средина;
- Механичка технологија на дрвото;
- Проектирање и технологија на мебел и ентериер

Со завршување на додипломските студии, односно со освојување на 240 кредити, студентот се стекнува со академско звање:

- Дипломиран шумарски инженер;
- Дипломиран инженер по дрвна индустрија.

Денови на Хрватското шумарство, Копривница – Хрватска

Осми државен натпревар на секачи

Во почетокот на месец јуни годинава, во Копривница се одржаа Денови на хрватското шумарство, во чии рамки се одржа Осми државен натпревар на секачи, гаѓање на глинени гулаби и други спортски дисциплини, а се одржа и тематска конференција на која беше промовиран предлогот за реструктурирање на "Хрватске шуме". На Деновите на хрватското шумарство присуствуваше делегација на ЈП "Македонски шуми", во состав: Ангеле Спировски (советник на директорот), пом.директор Марјан Стојаноски, пом.директор м-р Слободанчо Климоски



Конференцијата за Долгорочна програма за пошумување на Република Македонија



-Како да се заштитат засадените дрвца и да се направи стратегија за следните десет години како и кога ќе се сади, беше целта на конференцијата за долгорочна програма за пошумување на Македонија што се одржа на 10. и 11. јуни, во МАНУ во организација на граѓанската иницијатива „Ден на дрвото - засади ја својата иднина“.

На конференцијата учествуваа професори и експерти од Шумарскиот и Градежниот факултет, од ЈП "Македонски шуми", Факултетот за земјоделски науки и храна и други.

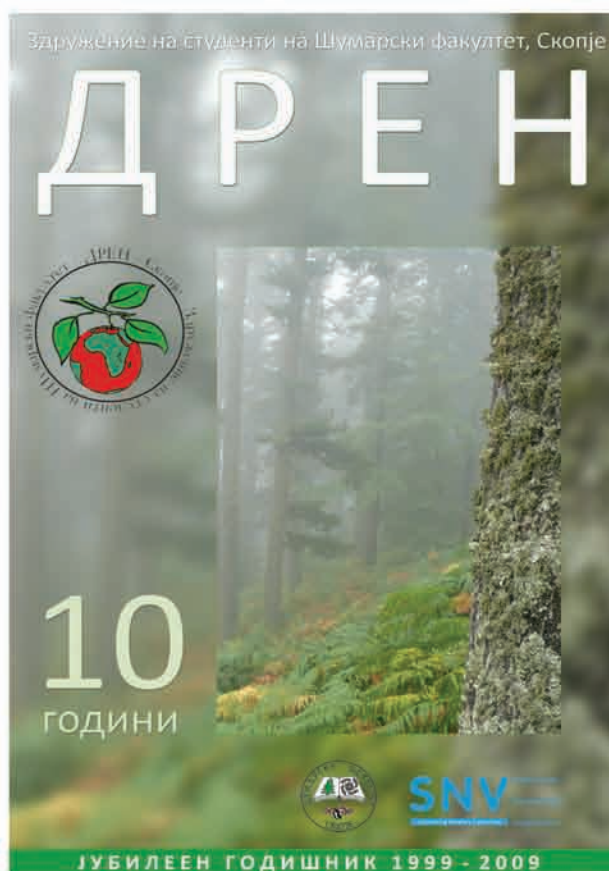
Назначен нов министер за земјоделство, шумарство и водостопанство



Љупчо Димовски е нов министер за земјоделство, шумарство и водостопанство. Досега ја извршуваше функцијата заменик-министер за транспорт и врски, а доаѓа на местото на Ацо Спасеноски кој поднесе оставка.

Димовски (1959) е дипломиран економист, експерт во областа на менаџментот, банкарството, финансиите, надворешно-трговското, комерцијалното и царинското работење.

Од октомври 2005 до јули 2008 година бил директор во јавното претпријатие „Паркови и зеленило“, од јуни 2004 до мај 2005 година советник-координатор за комерцијално работење во „Ball Packagin Europe - Belgrade“, а од август 1998 до мај 2004 година генерален директор на „Електронска индустрија - Скопје“.



10 години од постоењето на ДРЕН

Одбележана десетгодишнината од формирањето на Здружението на студенти на Шумарски факултет ДРЕН и организираната дебата со наслов "Предизвици: шумарството и руралниот развој". Прославата се одржа на 30. април 2009. година на Шумарскиот факултет во Скопје. На прославата присуствуваа претставници на сите релевантни институции од шумарството во РМ.

Увезени елени со висока трофејна вредност

Ловниот туризам е еден од најпрофитабилните бизниси во светот. ЈП „Македонски шуми“, кои стопанисуваат со дел од ловиштата во Република Македонија се вклопува во светските трендови и побарувачката на одредени видови дивеч. Во почетокот на април, 2009. година, ЈП „Македонски шуми“, од Хрватска увезе 40 елени лопатари и 5 муфлони со висок генетски потенцијал. Целта на ваквиот проект меѓудругото е на неколку локации во земјава да се отворат одгледувалишта за производство на подмладок од каде, пак, елените ќе се пуштат во ловиштата. Слободанчо Климоски, помошник-директор во секторот за лов во „Македонски шуми“ вели:

„Ја зачувуваме развојната компонента на јавното претпријатие и затоа набавивме 40 елени лопатари и пет муфлони. Лопатарите се донесени во ловиштето „Милисин“ на Смрдлива Вода во Гевгелија, а петте висококвалитетни муфлони ќе се искористат за освежување на крвната линија на нашите грла во „Полаки“, Кочанско“.

Тој тврди дека со увозот на елените лопатари ќе им се олесни на тие што се занимаваат со одгледување на дивеч за да не мора да поминуваат низ сложени процедури и дивеч да набавуваат надвор од земјава. За увозот на елени, претпријатието потроши 20.000 евра. Се планира ловиштето „Милисин“ да се претвори во државен репроцентар, каде би се одгледувале дива свиња и елен лопатар.



„Прва работа што треба да ја направиме е размножувалиште, а потоа и репроцентар. Во втората фаза очекуваме да се вклучи и државата и со неа да ги делиме трошоците по половина. Ако се случи тоа, државата би ги покривала трошоците за храната, за одржување, ловнотехничките објекти и платите за вработените, а ние ќе овозможиме пониски цени за продажба на овие видови дивеч. Крајната цел на ЈП „Македонски шуми“ е да се направи квалитетна база за производство на подмладок од основните видови дивеч за целата држава, тука пред се мислам на обичниот елен дивата свиња, дивата коза, еленот лопатар и муфлонот. При тоа државата би се стекнала со еден исклучителен природен ресурс со што максимално би се искористиле нејзиниот капацитет и природниот потенцијал кој денес, во доменот на одгледување на дивеч не е искористен ни 20 проценти. Аналогно на тоа би дошло и до проширување и

збогатување на ловната понуда во РМ, а со тоа и остварување на позитивни финансиски ефекти не само на субјектите што се занимаваат со одгледување на дивеч туку и на државата воопшто.“



Шумарска политика за недржавни шуми во Југоисточна Европа

Од 26. до 28. мај, 2009. година, на Фрушка Гора, Србија, се одржа завршната конференција за Шумарската политика на недржавни шуми за Југоисточна Европа. На завршната конференција беа презентирани искуствата од претходните активности во регионот, во Албанија, Србија и Македонија, со финансиска поддршка на Светската банка од PROFOR програмата. Општа цел на овој проект е развојот на шумарската политика на приватните шуми во шумарството во регионот.

Србија, како целна земја на проектот е помогната од Националната програма на шумарството, во нашиот и постапувањето во однос на приватните сопственици и здруженијата на приватните сопственици на шуми. Конференцијата се одржа во организација на Министерството за земјоделие, шумарство и водостопанство на Србија, FAO и CEPF.



За шумите

ЗА ШУМИТЕ

Шумите се важни за зачувување на биолошката разновидност на нашата планета.

Околу две третини од сите копнени животински видови живеат на подрачја покриени со шума.

Денес на светот има околу 35 милиони метри квадратни под шума, што претставува 25% од вкупната површина на Земјата.

Во минатото, уште додека човекот не почнал да се занимава со земјоделие, 20% од планетата Земја биле под шума.

Дури 20% од тропските шуми исчезнале во последните 40 години.

Само во Индонезија, во последните десет години се годишно се сечело 17.000 километри квадратни шума.

Интересен е фактот дека површините под шума во индустриските земји, во последните 20 години се зголемени.

Шумите ја спречуваат ерозијата на земјиштето, претставуваат филтер за разни состојки кои ја загадуваат земјата (атмосферата и тлото), го чуваат квалитетот на водите, го регулираат водотекот на реките...

Начин на студирање на ШУМАРСКИОТ ФАКУЛТЕТ



Република Македонија
Универзитет „Св. Кирил и Методиј“ во Скопје
ШУМАРСКИ ФАКУЛТЕТ ВО СКОПЈЕ



ДОСЕГАШНА НАСТАВНА ДЕЈНОСТ

Првата студиска програма (наставен план) е усвоена со основањето на факултетот, и тоа како четиригодишни студии по Шумарство, во рамките на тогашниот Земјоделско – Шумарски факултет. Првите измени во наставниот план се направени во 1972 година кога се отворени и четиригодишни студии по дрвна индустрија. Поголеми измени и дополнувања во наставните планови за Шумарство се направени во 1981 година кога се формирани две насоки и тоа: насока Одгледување и мелиорации на шумите и насока Искористување и транспорт. Со тоа на факултетот се студирало по 3 (три) студиски програми (наставни планови). На вака конципирани студии студирале само три генерации, така што од 1984 година наставата се организира по еден наставен план за студии по Шумарство и еден наставен план за студии по Дрвна индустрија. Во 1992 година повторно се извршени мали измени и дополнување на наставните планови во двете насоки. Во 1998 година на Шумарскиот факултет се оформуваат 4 (четири) насоки и тоа:

- Шумарство;
- Озеленување и унапредување на животната средина;
- Механичка технологија на дрвото;
- Проектирање и технологија на мебел и ентериер.

По тие наставни планови (студиски програми), и денес се организира наставата на Шумарскиот факултет во Скопје, кои се предмет на трансформација во овој проект.

ИЗМЕНИ И ДОПОЛНУВАЊА ВО ОДНОС НА ДОСЕГАШНИОТ НАЧИН НА СТУДИРАЊЕ

Шумарскиот факултет како членка на Универзитетот “Св. Кирил и Методиј”, во рамките на реформите на високото образование во нашата земја, ја промовира меѓу универзитетската соработка и мобилноста на студентите на институционално, национално и меѓународно ниво, со цел подобрување квалитетот на високото образование од областа на шумарството и животната средина. Измените и доплнувањата на студиските програми, претставува основа за целосна реорганизација (трансформација) на наставата согласно постулатите на кредит трансфер системот (КТС), компатибилен со Европскиот кредит трансфер систем (ЕКТС). Реорганизацијата на наставата подразбира:

- потполно преминување кон семестрална настава,
- воведување изборност во наставата,
- рационализација на предметните програми преку намалување обемот на контакт часови, а зголемување на индивидуалните активности на студентот,
- воведување нови методи на учење: семинари, домашни работи, индивидуални проекти, практична работа,
- воведување нови методи за проверка на знаењето, преку континуирано учење и проверка на знаењето, како и транспарентен систем на формирање завршна оценка со бодовна скала, преку која студентот знае како му се вреднува



- активноста, трудот и знаењето по секоја предметна програма,
- во најголем број случаи премин на писмена проверка на знаењето,
- воведување на три испитни сесии.

ПРАВИЛА ЗА СТУДИРАЊЕ - КРЕДИТ СИСТЕМ

Применувајќи го Правилникот за единствените правила за студирање на Универзитетот “Св. Кирил и Методиј” во Скопје, како и Правилникот за единствените основи за кредит системот и преминот од една на друга студиска програма и преминот од една на друга високообразовна установа во состав на Универзитетот “Св. Кирил и Методиј” во Скопје, Шумарскиот факултет го подготви информациониот пакет во кој ќе бидат презентирани студиските и предметните програми, како и новите правила на студирање и кредит системот. Секој наставен предмет е кодиран со што трајно се дефинира предметната програма врзана за определен код, како и методите на учење и начинот на проверка на знаење и оформување оценка. Секој наставен предмет дефиниран со определен код, се изразува со точно определен број кредити, со кои се исказува оптовареноста на студентот за неговото совладување во рамките на целокупниот ангажман на студентот. Условите кои треба да ги исполни студентот за успешно завршување на предметната програма ги утврдува факултетот со нејзиното прифаќање.



ОЦЕНУВАЊЕ

- Како мерило за квалитетот на завршената работа и понатаму останува оценката, искажана од 5 (пет) до 10 (десет), при што оценката 5 (пет) покажува недоволен успех (знак за незавршена работа) за кој не се доделуваат кредити, а оценката 10 (десет) како оценка за најдобро завршена работа.
- Елементи за оформување на оценката се: посета на предавања и вежби, семинарски работи, елаборати, проверка на знаење. Истите се пропишани за секоја предметна програма одделно.
- Проверката на знаење се врши континуирано во текот на семестарот и како завршно оценување на крајот на семестарот.
- Оценката се формира транспарентно врз основа на освоени бодови (поени) по сите основи.

ИСПИТНИ СЕСИИ



- февруарска (од 16 јануари до 10 февруари)
- јунска (од 1 јуни до 30 јуни)
- септемврска (од 1 септември до 25 септември)

Термините за завршно оценување за секоја испитна сесија се закажуваат на почетокот на семестарот и се огласуваат на огласната табла. Секоја испитна сесија е со две декади, со можност студентот да се јави на завршно оценување и во двете декади. Во рамките на испитните сесии кои следуваат по отслушувањето на предметната програма, студентот на завршно оценување може да се јави најмногу 4 (четири) пати, од кои, по негово барање, четвртиот пат пред комисија. Доколку студентот на завршно оценување 4 (четири) пати покаже недоволен успех, предметната програма ја слуша повторно. Следење, водење и административна поддршка на студентите во текот на студирањето, се регулира со интересен акт на факултетот.

УЧЕБНА ГОДИНА И СЕМЕСТРИ



Учебната година започнува на 1-ви октомври, а завршува на 30-ти септември следната календарска година. Временска единица за апсолвирање на предметна програма е семестарот во траење од 15 недели. Семестрите во рамките на учебната година се именуваат како Зимски и Летен. Наставата во зимскиот семестар започнува на 1-ви октомври, а завршува на 15-ти јануари следната календарска година. Наставата во летниот семестар започнува на 15-ти февруари, а завршува на 30-ти мај истата календарска година.

СТЕКНУВАЊЕ ЗВАЊЕ

Со завршување на додипломските студии, односно со освојување на 240 кредити, студентот се стекнува со академско звање:

- Дипломиран шумарски инженер;
- Дипломиран инженер по дрвна индустрија.



Сектор за користење на шуми и примарна преработка

"ЈП "Македонски шуми" од своето основање стопанисува реализирајќи го работите и задачите поврзани со унапредување, заштита и користење на шумските ресурси врз база на принципите на одржлив развој. Оваа дејност е многу сложена, имајќи предвид дека стопанисувањето со шумите бара реализација на дејностите од јавен интерес поврзано со шумите, од една страна, како и работење на профитабилна основа, од друга страна. планот, ажурирање на изведбените планови, спроведување на законска регулатива во делот на производството.



Секторот за користење на шуми и примарна преработка, според описот на задачите од Правилникот за внатрешна организација, систематизација на работни места и исплата на плати на ЈП "Македонски шуми" е должен да ги извршува следните задачи:

- Ги организира и координира работите во секторот и соодветните служби во Подружниците;
- Обезбедува координација на производството, дотурот и превозот на шумски сортименти;
- Изготвува и спроведува годишни и периодични-месечни и дневни планови;
- Врши контрола над квалитетот на шумските сортименти;
- Врши контрола над квалитетното и целосното искористување на дрвната маса;
- Планирање и координација при изградба на шумски комуникации;
- Анализа за ефикасноста на искористувањето на механизацијата;
- Ја следи и координира работата во искористувањето и примарната преработка на дрвото;
- Анализа на искористеност на капацитетите во шумарството;
- Донесува глобални програми за модернизација на механизацијата и постројките за користење на шумите и дрвото;
- Ги следи застоите во производството и предлага решенија за нивно отстранување;
- Го следи доследното извршување на плановите и предвидувањата, кои произлегуваат од шумско-стопанските планови.



Помошник на директорот во Секторот за користење во ЈП "Македонски шуми", е шум. инж. Стојан Иванов, кој ја елаборираше работата на овој сектор кој, според своите задачи претставува основа за извршување на стопанската цел на јавното претпријатие, производство на дрвни сортименти. Во секторот се регулира и следи работата на отварањето и одржувањето на шумите (шумските сообраќајници), шумската механизација, се врши дознака во приватни шуми и меѓни стебла и се регулира начинот на издавање дозволи за сеча, се следат јавните набавки за услуги, дотур, сеча и превоз на дрвни сортименти, јавни набавки за шумска механизација и резервни делови и нивно одржување, се регулира начинот на работа и обврските по издадените концесии од страна на државата во границите на шумско-стопанските основи.

"ЈП "Македонски шуми" од своето основање стопанисува реализирајќи го работите и задачите поврзани со унапредување, заштита и користење на шумските ресурси врз база на принципите на одржлив развој. Оваа дејност е многу сложена, имајќи предвид дека стопанисувањето со шумите бара реализација на дејностите од јавен интерес поврзано со шумите, од една страна, како и работење на профитабилна основа, од друга страна. Ова се постигнува со обезбедување на:

- Техничко, технолошко и економско единство,
- Ефикасност во работењето,
- Заштита и унапредување на добрата од општ интерес,
- Развој и усогласување на сопствениот развој со вкупниот стопански развој.

Во рамките на Производно-финансискиот план на ЈП "Македонски шуми", како и останатите сектори, со свој Акционен план настапува и Секторот за користење на шуми.

Во Акциониот план за 2009. година кој се спроведува според предвидениот календар, Секторот за користење се наведени и следните

Плански проекции за 2009 година

Утврдување и усвојување на производниот план, со кој се постигнува со

Определување на обем и структура на производство, утврдување на потребни обртни средства и резервни делови, изготвување на план за набавка, начин на набавка со динамика, следење на тендер за услуги и други.

За поголема организациона ефикасност, Секторот врши организација на производството и квалитет на шумски сортименти, со воведување на меѓународни стандарди за квалитет на производите, обука на вработените во делот на примена на стандардите, изготвување на прирачници, посета на семинари од областа на шумарството, со што се постигнува ефикасно производство со намалени трошоци. За квалитетно извршување на поставените задачи во секторот потребно е и информирање на вработените, запознавање со состојбите за зголемување на



мотивираноста на вработените за извршување на планот, ажурирање на изведбените планови, спроведување на законска регулатива во делот на производството.

- Одржувањето на предвиденото производство се врши со: утврдување и увид во залихите, утврдување на квалитетната структура на залихите, обезбедување оптимални услови за работа, утврдување на обврски кон даватели на услуги

- Минимизирање на идни потреби од резервни и материјали се постигнува со утврдување на постојните залихи на резервни делови, утврдување на начин на планирање на потребите, преку системот на контрола и следење на залихите

Во рамките на секторот работи Службата за внатрешна контрола, која врши контрола во делот на класирање на производството и примена на стандарди, контрола во делот на извршување на законската регулатива во делот на производството, го контролира работењето на директните извршители во делот на производството и прометот со шумски сортименти, а крајна цел е зголемување на квалитетот и одговорноста на вработените.

- За поефикасна организација на производството и квалитет на шумски сортименти се воведуваат меѓународни стандарди за квалитет на производите вработените во делот на примена на стандардите, се врши обука на вработените во делот на примена на стандардите, за што се изготвени прирачници.

Важен дел за извршување на работата во секторот е шумската механизација, за што е потребно претходно утврдување на процентот на искористеност на постоечката механизација, бројот на технолошки машини и процентот на искористеност на постоечката механизација и зголемување на учинокот на истите

Во рамките на редовните работи континуирано се врши ознака и контрола во приватни шуми со спроведување на законска регулатива од областа на приватните шуми, спроведување на управна постапка при одредување на правото за користење на приватни шуми и редовна контрола при користењето на приватните шуми (правилник).

Извршувањето на овие активности претставува постигнување на главната цел, односно, подобрување на структурата на квалитетните класи во процесот на производство на шумски сортименти. Покрај тоа, во рамките на предвидените активности, треба точно да се утврдат количините за сеча, дотур, превоз и пробивање на патишта преку распишување на тендер за услуги, утврдување на потребен број на ХТЗ опрема, преку објава на јавни повици. Тендерите, според утврдените количини и потреби ги распишува Службата за јавни набавки.

- Контролата на постигнати резултати е неопходна за отстранување на недостатоците во производството, подобрување на техничко-технолошките услови за работа, а за тоа е потребно следење на извршувањето на договорените работи во делот на услугите, како и контрола на искористеност на инсталираните капацитети, со целосна искористеност на човечките ресурси, со што пак, како резултат имаме редовно извршување на планираната динамика.



Потребите за навремено и во законски рок изведување на определени задачи на Секторот се изготвени Правилници.

ПРАВИЛНИК за начин на работа со државни шуми

- ПРАВИЛНИК за начинот на обезбедување на сопствени потреби со огревно дрво на физички лица од државна нискостеблеста шума, количината на огревно дрво, како и формата и содржината на образецот на евиденцијата за исечената дрвна маса.

Според овој правилник, дознака врши ЈП „Македонски шуми“, преку своите подружници, односно правното лице кое врши одгледување и заштита на шумата за посебна намена, Преглед на извршената ознака за сеча, врши Државниот инспекторат за шумарство и ловство кој составува записник со констатации и заклучоци. Странката поднесува барање до ЈП „Македонски шуми“, - Подружница ШС и се приложува кон ОБРАЗЕЦОТ за евиденција на барањата. За дозвола за сеча се уплатуваат средства за бараната количина на дрвна маса и ја доставува кај одговорното лице на ЈП „Македонски шуми“, Подружница ШС Поднесеното барање ЈП „Македонски шуми“, го заведува во посебен образец и претставува составен дел на Правилникот. Сечата Ја врши барателот според воспоставените законски норми и ја реди во ФИГУРИ.

Прием се врши Се врши со Приемница за сеча, помеѓу барателот и референтот за сеча на шумски сортименти. Жигосување се врши од страна на ЈП „Македонски шуми“, односно правното лице кое врши одгледување и заштита на шумата за посебна намена со 50% на местото на утовар на дрвната маса, стоката е проследена со испратница која ја издава ЈП „Македонски шуми“, односно правното лице кое врши одгледување и заштита на шумата за посебна намена.

- ПРАВИЛНИК за заштита на работа со механизирани дотур

Со одредбите од овој правилник се регулира начинот на работа и заштита при ракување со жичара за привлекување и пренос на шумски сортименти, посебни одредби за заштита при работа на жичарите, начинот на привлекување на дрвни сортименти со жичара.

- ПРАВИЛНИК за начин на жигосување и издавање испратници

- ПРАВИЛНИК за начин на користење на службено моторно возило и набавка на резервни делови и гориво

За уредување на постапките при решавање на некои процеси во производството на дрвни сортименти секторот за искористување и производство изготвил:

УПАТСТВО ЗА НАЧИН НА РАБОТА ВО ПРОЦЕСОТ НА ПРОИЗВОДСТВО И ПРЕВОЗ НА ДРВНИ СОРТИМЕНТИ

УПАТСТВО ЗА УРЕДУВАЊЕ НА ПОСТАПКАТА ПРИ РЕШАВАЊЕ НА БАРАЊЕ ЗА ОДОБРЕНИЕ ЗА СЕЧА НА РЕТКИ ВИДОВИ ДРВЈА, НА ПОЕДИНЕЧНИ ИЛИ ГРУПА НА ШУМСКИ ДРВЈА НА ПОВРШНИ НАДВОР ОД ШУМА

УПАТСТВО ЗА НАЧИНОТ НА ДОБИВАЊЕ НА ДОЗВОЛА ЗА СЕЧА НА ФИЗИЧКИ ЛИЦА ВО НИСКОСТЕБЛЕНИ ДРЖАВНИ ШУМИ ЗА СОПСТВЕНИ ПОТРЕБИ.

УПАТСТВО ЗА НАЧИНОТ НА ИЗДАВАЊЕ НА ДОЗВОЛА ЗА СЕЧА ВО ПРИВАТНИ ШУМИ

УПАТСТВО ЗА НАЧИНОТ НА ИЗДАВАЊЕ НА ОДОБРЕНИЕ ЗА СЕЧА НА РЕТКИ ВИДОВИ ДРВЈА И МЕЃЕНИ СТЕБЛА

УПАТСТВО ЗА НАЧИНОТ НА ПОПОЛНУВАЊЕ НА МЕСЕЧНИОТ ИЗВЕШТАЈ ЗА СЕЧА, ДОТУР И ПРЕВОЗ.

Со ова упатство се уредува постапката во Подружниците и нивните стручни служби во врска со решавање на барањата на сопствениците за одобрение за сеча на ретки видови дрвја, на поединечни или на група шумски дрвја на површини надвор од шума на кои постои право на сопственост.

Соња Никчеви

Производство на КВАЛИТЕТНИ И КОНКУРЕНТНИ производи



РАЗГОВОР СО ПОВОД СО

Помошник на директорот во Секторот за користење шуми и примарна преработка во ЈП "Македонски шуми", шум. инж. Стојан Иванов

Имајќи го предвид периодот на санирање на резултатите од полугодишното работење на ЈП Македонски шуми, пред нас е потребата од укажување на проблемите и препреките со кои се одвива производството на дрвни сортименти. За предизвиците со кои се соочува јавното претпријатие во борба со лошите временски услови, лошата патна структура во шумите и други околности во процесот на производство, разговараме со Помошник на директорот во Секторот за користење во ЈП "Македонски шуми", шум. инж. Стојан Иванов.

- Г-дине Иванов, да започнеме со почетокот на секоја работа, планирањето и користењето на шумскиот етат.

- Етатот се планира врз основа на плановите за стопанисување со шумите, за стопанско-економска намена. Во секоја претходна за наредната година, врз плановите за стопанисување со шумите на ниво на подружници и ЈП Македонски шуми се изготвуваат и донесуваат производно-финансиски планови. За успешното извршување на планските задачи, односно, дали планот е исполнет или не, зависи од:

- умешноста на раководителите и нивните

организациони способности

- надминување на сите негативни фактори од субјективен карактер
- максимално користење на објективните фактори, особено временските услови
- искористеноста на механизацијата
- примената на методологијата во шумарството итн.

- За добивање на конечен производ, конкурентен на пазарот, по квалитет и цена треба да се надминат низа препреки и субјективни и објективни фактори кои го отежнуваат овој процес.

- За добивање на производ, конкурентен на пазарот, пред се треба да се надминат, субјективните фактори како што се недомаќинското работење, неефикасност и недисциплина во работењето. Тоа се фактори на кои што треба перманентно да се работи и истите да се сведат на минимум. Треба да се вложува во ангажирање на инженерско-технички кадар, во следење и организирање на процесот на производството во сите фази со што би се отстраниле сите тесни грла. Тоа би се овозможило преку обука (едукација на работниците), правилно и рационално користење на техниката и технологијата, навремено снабдување со репроматеријали и резервни делови за тековно работење. Со исполнување на овие услови би се овозможило навремено исполнување на работниот план и би се постигнала крајната цел, добивање на поквалитетен асортиман на производи со повисока класа, аналогно на тоа и повисока цена.

-За успешно производство е битна и квалификационата структура на вработените.

- Загрижува соодносот на производно и непроизводно ангажираните работници, како и несоодветната квалификациона структура. Има и случаи каде неквалификувани работници обавуваат високо професионална работа, постојат дуплирани работни места, до крај неспроведена рационализација. Ваквата лошо поставена квалификациона структура не дава можност за зголемување и навремено извршување на производството, а истовремено многу го оптоварува производот, со што се зголемува производната цена.

- Еден од актуелните моменти на светскиот пазар и во шумарското окружување е начинот на профитабилно користење на т.н. други шумски производи и користи од шумата.

- Во досегашното искористување на шумата вниманието главно е посветено на производството и користењето на дрвната маса во однос на другите материјални добра какви што се: собирањето на другите шумски производи, особено развојот на печуркарството и билкарството, ловот и ловниот туризам како дејност на која треба да и се посвети максимално внимание, плантажно производство, проектирање и хортикултурно уредување и друго. На оваа проблематика треба да се посвети внимание бидејќи дава можност за поголема продуктивност и економски ефекти со воведување на нови вработувања и зголемување на финансиски прилив. Со обрнување на поголемо внимание на регулирањето на овие производи од шумата се постигнува интегрално користење на шумата и остварување на добри финансиски ефекти. Во некои земји користењето на другите шумски производи претставува главна цел и главен извор на приходи, а кај нас претставува проблем наплаќањето такса за нивно собирање (единствено нешто што не е регулирано како прилив од користењето на другите шумски производи).

- Во изминатите шест месеци од годината не се многу наклонети и создаваат проблеми и потешкотии во извршувањето на планските задачи

- Временските услови се важен фактор во производството на дрвни сортименти бидејќи сите процеси се изведуваат на отворено. Во изминатите шест месеци од годината, временските услови не беа многу наклонети и создаваат проблеми и потешкотии во извршувањето на планските задачи особено во фаза превоз.

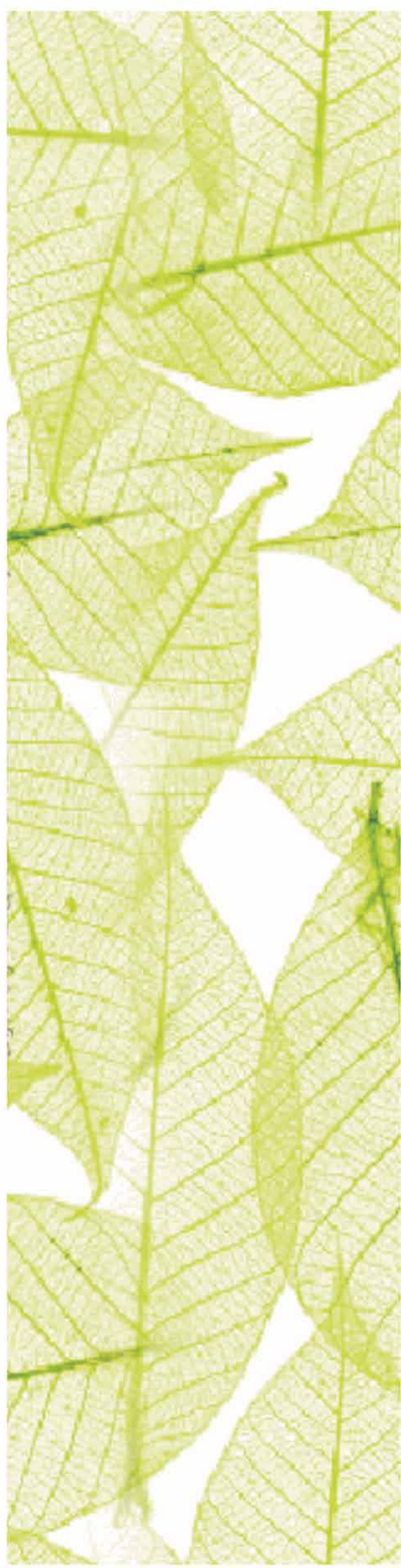
И онака лошата патна мрежа со дождовите стана уште полоша и понепреодна со што и дополнително ни ги зголеми трошоците.

По секој пороен дожд и носењето на горниот строј од патиштата, сме приморани целокупната механизација наместо да работи на пробивање на патната мрежа да ја повлечеме и ангажираме во прочистување и реконструкција на постоечката патна мрежа и тоа по неколку пати.

И во фазата сеча и дотур има проблеми каде пролетните дождови и снегови го спречија извршувањето на планските задачи кои на крајот на годината ќе треба да се надоместат со максимално ангажирање на вработените.

- Економијата и стопанството се наоѓаат погодени од светската рецесиона криза. Таа не го заобиколи и шумарството.

- Светската криза ја зафати и нашата земја, не го одмина и шумарството а особено дрвната индустрија. Изгубените пазари и намаленото производство во дрвната индустрија доведе до намалено побарување на техничка дрвна маса со што шумарството беше индиректно погодено. Нашите подружници соочени со овој проблем се најдоа во дилема за производство на техничката дрвна маса. Свесни за губење на квалитетот на посечената дрвна маса, доколку навреме не се продаде, донесена е одлука за производство на техничка дрвна маса ускладена со побарувачката на пазарот, на штета на исполнување на предвидениот план. Дополнителен проблем претставува производството на букови сортименти покрај техничката дрвна маса се вади и огрев, па нереализираната техничка дрвна маса ќе доведе до појава на кусок од буково огревно дрво во тие оддели.



- Шумските патишта во Македонија се во многу лоша состојба што се заклучи и на неодамнешното Советување за патишта. Какви се последиците на оваа лошата инфраструктура на производството?

- Во ЈП Македонски шуми, отворањето на шумските патишта се врши со застарена механизација која не е обновена 10-15 години што придонесува до оптоварување на цената на чинење на производот. Некои подружници кои немаат шумска механизација (или е застарена), пробивање, реконструкција и прочистување извршуваат со ангажирање на надворешни извршители. Патната мрежа е со лош квалитет и квантитет. Отвореноста на нашите шумски патишта е 8м/ха, а 90 % од сите патишта се од сезонски карактер, односно земјани (меки) патишта. Без помош од државата тешко може да се промени оваа состојба. Ние сме принудени на максимално искористување на сопствениот потенцијал за изградба на тврди патишта. Со тоа ќе се продолжи времетраењето на сезоната на работата и во полоши временски услови со што снабдувањето на дрвно-преработувачките капацитети и граѓаните ќе бидат континуирано снабдувани со дрвна суровина преку целата година. За ова се потребни финансиски средства и градење на шумски патишта според однапред направени проекти со кои се предвидени оптимални конструктивни елементи по хоризонтала и вертикала. (Во соседните земји, во изградбата на шумските патишта државата партиципира директно или преку зелен данок со обврска на изградба со горен stroj).

- Од пред неколку години, според законската регулатива, надворешните соработници се одбираат со јавен повик. Како ова влијае на работата на ЈП и Секторот за користење?

- Успешноста на извршувањето на планираниот произведен план зависи директно од успешноста на тендерите за услуги за фазите сеча, дотур, превоз и градба, реконструкција и прочистување на шумски патишта. Успешноста на првиот отворен повик од 27.01.2009. година беше 85 % што овозможи непречена работа на фирмите, надворешни извршители. На 23.06.2009.година е отворен вториот отворен повик за преостанатата количина, со што успешноста е скоро 100 %. Единствена пречка и недостаток при објавувањето на јавните повици е како законска должност на јавно претпријатие е времетраењето од распишувањето до отворањето и обемната евалуација, при што се создава вакуум во производниот процес. Друг недостаток е тоа што се јавуваат фирми кои се слабо стручно и технички опремени во извршување на работа во шума, па не може да го дадат својот максимум, што се одразува на остварувањето на планот.

Тендерот за градба, реконструкција и расчистување на шумски патишта беше отворен на 12.02.2009.година со предвидени 63,5км за пробивање, 56км за реконструкција и 180,40км за прочистување. И овој тендер беше скоро 100 % успешен (понуѓачи немаше на тендерот за прочистување на патишта во Тетово, за 8,5км и реконструкција во Струга), но заради овие исклучоци, во иднина треба да се внимава во изборот, да се направи промена во условите и да се изострат критериумите со што ќе се одбираат валентни фирми. Заклучок е дека успешноста на тендерите многу влијае врз динамиката на извршувањето на производството.

- И за крај, какви се резултатите од полугодишното работење на Секторот?

- Заклучно со шести месец, 2009.година, е посечена вкупно дрвна маса од 246.021,98м³, од тоа 45.918,53м³ се техничко дрво и 200 103,67м³ е огревно дрво. Споредено со планираната динамика за сеча кумулативно на ниво на јавно претпријатие, сечата е извршена со 64%.

Дотурено е вкупно 167.523,67 м³ дрвна маса или 49% од планираната динамика за дотур. Од тоа, на техничко дрво отпаѓаат 27.086,51м³ или 32% од планираното техничко дрво за дотур, а 140.437,16 м³ или 55%од планот за огревно дрво.

Извршен е превоз на вкупно дрвна маса од 101.597,51м³ односно превезени се 2.673,21м³ техничко дрво и 98 924,30 м³ огревно дрво што е 40% од планираната количина за превоз на огревно дрво.

Продадена е вкупна дрвна маса од 146.802,37 м³, од што 32.127,87 м³ техничко дрво, а 105.875,88 м³ се огревно дрво и 8.798,62 м³ е остаток после сеча.

Вкупната залиха на дрвни сортименти на ниво на ЈП "Македонски шуми" изнесува 169.105,72 м³. Според сортиментната структура на техничко дрво отпаѓаат 38.320,51 м³, а на огревно дрво 130.785,21м³.

Од покажаните податоци на извршување, заклучно со шести месец не можеме да бидеме задоволни, бидејќи имаме потфрлање на планирањето во сите три фази особено на фазата превоз, како резултат на лошите временски услови и слабата побарувачка на техничка дрвна маса од страна на дрвопреработувачите.

Меѓутоа, реализацијата во последните два месеци (мај и јуни) и покрај лошите временски услови со максимално ангажирање и користење на човечките ресурси и средствата за работа, даваат надеж дека може да се надомести изгубеното, заради објективни причини и да се доближиме до планираното, истовремено спроведувајќи ги сите рестриктивни мерки на Владата на РМ, годината да ја завршиме со позитивно салдо.

Разговорот го водеше: Соња Никчевик



Конференцијата за Долгорочна програма за пошумување на Република Македонија МАНУ 10, 11 јуни 2009

КАКО ДА СЕ ЗАШТИТАТ ЗАСАДЕНИТЕ ДРВЦА И ДА СЕ НАПРАВИ СТРАТЕГИЈА ЗА СЛЕДНИТЕ ДЕСЕТ ГОДИНИ КАКО И КОГА ЌЕ СЕ САДИ, БЕШЕ ЦЕЛТА НА КОНФЕРЕНЦИЈАТА ЗА ДОЛГОРОЧНА ПРОГРАМА ЗА ПОШУМУВАЊЕ НА МАКЕДОНИЈА ШТО СЕ ОДРЖА НА 10. И 11. ЈУНИ, ВО МАНУ ВО ОРГАНИЗАЦИЈА НА ГРАЃАНСКАТА ИНИЦИЈАТИВА „ДЕН НА ДРВОТО - ЗАСАДИ ЈА СВОЈАТА ИДНИНА“. НА КОНФЕРЕНЦИЈАТА УЧЕСТВУВАА ПРОФЕСОРИ И ЕКСПЕРТИ ОД ШУМАРСКИОТ И ГРАДЕЖНИОТ ФАКУЛТЕТ, ОД ЈП "МАКЕДОНСКИ ШУМИ", ФАКУЛТЕТОТ ЗА ЗЕМЈОДЕЛСКИ НАУКИ И ХРАНА И ДРУГИ.



Во исклучително инспиративниот воведен збор на проф.д-р Кристина Николовска, член на иницијативниот одбор на Ден на дрвото-Засади ја својата иднина, ги наведе импулсите на иницијаторите на хуманата акција за пошумување која беше успешно спроведена, со акцент на фактот дека главниот јунак на акцијата се граѓаните на Македонија, без чие масовно присуство, успехот на оваа акција не би достигнал такви размери.

Почесен претседавач на конференцијата беше академик Георги Филиповски, кој во поздравната реч истакна дека во минатото, на местата на кои сега се пошумува имало шуми кои се уништени од човековата негрижа. Тој ја нагласи важноста на шумата како добро од општ интерес, за кое граѓанската асоцијација Дрен на дрвото се грижи како исклучиво непертиска и невладина организација, која го започна процесот на пошумување, кој не е само садење на садници, туку, пред се создавање на антропогени шуми. Покрај останатото, ги зададе целите на одржувањето на Конференцијата:

- Ангажирање на стручната јавност во акциите за пошумување
- Иницијатива за донесување на нов Закон за пошумување, кој порано постоел и потреба од регулирање на оваа материја, со дефинирање на извори на средства за финансирање
- Изработка на Проект за долгорочна програма за пошумување и формирање тим од стручњаци кои ќе го изработат.

Академик Георги Старделов, претседател на МАНУ, поздравувајќи ја конференцијата, ја изрази својата желба за изразување восхит за стореното на Денот на дрвото, како разгласување на вистината за постоењето на Македонија. Потпирајќи се на теоријата за Етиката на одговорноста на Ханс Јохан, тој нагласи дека: "...сами сме одговорни за се што правиме и во создавањето на

хармонијата меѓу човекот и природата, треба да се појде од себе". Цитирајќи стихови од песната "Младиот кедар" на Блаже Конески, тој ја потврди желбата за нераскинлива врска со природата и негувањето на идејата за пошумување, како процес кој ќе обезбеди иднина на поколенијата после нас.

Иницијаторот на акцијата „Ден на дрвото - засади ја својата иднина“, маестро Борис Трајанов очекува да се подготви долгогодишна стратегија со која ќе се направи нов квалитетен чекор во пошумувањето на државата.

- Тоа што е пропуштено во изминатите 20 години сега треба да се дополни. Тука се сите фактори почнувајќи од Владата до локалната самоуправа, Македонски шуми, науката и граѓаните, рече Трајанов.

На Пленарната седница на Конференцијата, воведни излагања имаа

- проф.д-р Никола Николов "Влијанието на климатските промени врз шумските екосистеми"
- проф.д-р Иван Блинков "Пошумувањето како мерка за заштита од ерозија"
- Сања Волканова "Катастарска состојба на (можни) површини за пошумување и за пасишта"
- проф.д-р Јане Ацевски "Избор на видови за пошумување (семе и садници)"
- проф.д-р Дана Дина Колевска "Производство на саден материјал за пошумување-стандарди и процедури"
- шум.инж. Ангеле Спиоровски "Одржливост на шумените површини".

Презентациите беа исклучително добро прифатени, затоа што претставуваа сликовито и конкретно предочување на сите опасности од неадекватно и нестручно пошумување, со еклатантни примери од досегашната пракса и од минатото.

Работата на конференцијата продолжи во три посебни работни сесии, а финишираше со заедничка работна сесија на крајот од првиот ден, која резултираше со



исклучително плодна дискусија. Дискусијата, главно со позитивна конотација укажа на исклучителната важност на комбинирање на науката, праксата и хуманоста, как најбитни елементи за што поголема успешност на акциите за пошумување, првично иницирани од Граѓанската асоцијација Ден на дрвото. Покрај, шум. инж. Ангеле Спировски, на првата сесија на конференцијата, со презентацијата "Значење на конзервацијата на шумскиот генофонд во Република Македонија", се претстави м-р Слободанчо Климоски. Со тоа, покрај масовното и активно учество на претставници од подружниците, ЈП "Македонски шуми", како еден од најрелевантните фактори за грижата и заштитата на шумите, го даде својот оптимален придонес во конструктивноста на конференцијата.

Со акцијата за садење дрвца, според Јане Ацевски, професор на Шумарскиот факултет, почна процес каде се подигна нивото на свеста кај народот за вредноста и значењето на шумите.

- Со овој собир ќе дадеме поголем квалитет во начинот на пошумувањето и заштитата на шумите и се надеваме дека во иднина Македонија ќе биде уште позелена, со поголеми површини под шуми кои ќе го подобрат квалитетот на животната средина, истакна Ацевски. Акцијата за пошумување чија цел е зачувување на животната средина и подигнување на еколошката свест, почна во март минатата година кога во еден ден беа засадени два милиона дрвца. Во октомври беа засадени шест милиони, а во март годинава пет милиони садници или вкупно 13 милиони дрвца во само три дена.



Од Конференцијата за долгорочна програма за пошумување на Република Македонија, произлегоа следните Заклучоци

Од Конференцијата за Долгорочна програма за пошумување на Република Македонија
МАНУ 10, 11 јуни 2009

1. Пошумувањето е одговор на климатските промени, но и шумата влијае врз климата.
2. Ерозијата на почвата е еден од најголемите еколошки проблеми во државата, а пошумувањето е најсоодветна мерка за заштита од ерозијата. Да се донесе соодветна легислатива во врска со ерозијата: Закон за заштита на почвата од ерозија, како и да се назначи административно тело задолжено за ова.
3. Да се поддржи јавно приватно партнерство на ЈП Македонски шуми со правни и физички лица поврзани со дејности поврзани со шумарство.
4. Владата на Р.Македонија преку програмата за рурален развој да воведо субвенционирање на активности поврзани со подигање на нови шумски површини.
5. Да се донесе Закон за пошумување кој ќе го регулира (обезбедува) финансирањето на пошумувањето, одгледувањето и заштита на шумите до 30 години.
6. Да се донесе законска регулатива за формирање на Агенција со Фонд за пошумување со воведување на зелен данок од профитот на правни и физички лица.
7. Дел од пошумените површини да се прогласат за заштитни шуми.
8. Да се изнајдат меѓународни донатори кои ќе финансираат проекти за пошумување врз основа на УНФЦЦ конвенцијата (испуштање на стакленички гасови во атмосферата - Кјото сертификати) како и УНЦЦД (за борба против деградација на земјиштето) и УНЦБД (конвенција за заштита на биодиверзитетот), Натура 2000.
9. Заеднички настап на сите заинтересирани субјекти: Катастар, МЗШВ, Министерство за животна средина и просторно планирање,

Јавно Претпријатие за пасишта, Факултет за земјоделски науки и храна, Шумарски факултет и др. со цел јасно разграничување и донесување на критериуми за дефинирање на површините со пасишта и површини за пошумување.

10. Да се изработи долгорочната програма за пошумување која ќе се базира врз одредбите од: Просторен план на РМ (2004), Стратегија со акционен план за одржлив развој на шумарството (2006), Национална стратегија за одржлив развој во Р.М (во процедура).
11. Да се формира тим од следните институции: МАНУ, ШФС, ФЗНХС, претставници од ЈП Македонски Шуми, МЗШВ, МЖСПП, Катастар, други експерти и претставник од Приватни шуми кој би ја изработиле долгорочната програма (до 2020 година), за пошумување на голините во Р.Македонија, врз база на постоечките закони, стратегии и Просторниот план на Р.Македонија.



Завршна реч на академик Георѓи Филиповски
"Долгорочната програма би ги содржела сите релевантни фактори, услови и можности за извршување на пошумувањето.

Учесниците изразуваат благодарност и признание на претходните генерации за успешното пошумување на претходните генерации на 160 000 хектари во периодот од ослободувањето до осамостојувањето на нашата Република. Исто така тие ја поздравуваат и поддржуваат иницијативата и активниста на граѓанската иницијатива Ден на дрвото - засади ја својата иднина, заради постигнатите резултати поставеноста на проблемот на пошумувањето во фокусот на важноста на нашето општество и за придонесот за издигнувањето на еколошката свест на нашите граѓани.

С.Н.



Можна инродукција на ГОЛЕМИОТ ТЕТРЕБ

Збогатувањето на шумските екосистеми во РМ со соодветни видови на дивеч кои можат да се адаптираат во еколошките услови кај нас е тема која ја говоревме во некои од изминатите броеви на весникот. При тоа стававме акцент на покарактеристични видови крупен дивеч кои се интересни или значајни за ловството во нашите ловишта. За разлика од досегашните написи, овој пат даваме осврт на еден исклучително атрактивен вид кој припаѓа во категоријата на ситен дивеч, а кој во земјите од нашето поблиско и пошироко окржување е успешно интродуциран. Се работи за големиот тетреб (*Tetrao urogallus*) вид кој може успешно да се произведува и по вештачки пат. Најголеми достигнувања и искуства имаат Германија и Русија со различни методи на производство но и двете со одлични резултати. Исто така направени се обиди за вештачко производство и во Србија каде почетните резултати биле охрабрувачки, но од непредвидени околности ваквиот проект е прекинат. За наши услови можно е производство во помали волиери каде не се бараат големи вложувања и контролата врз целиот процес би била максимално спроведена. Набавката на еден пар од овие птици чини околу 1500 еур

ГОЛЕМ ТЕТРЕБ

Голем тертреб (го викаат и глув тертеб) спаѓа во ред на кокошки и е "ЦАР" меѓу птиците кои припаѓаат во тој род: (тетреб мелезан (копилян), ружевац или мал тетреб, лештарка, фазан, еребица



камењарка, еребица полска, снежна кокошка, потполошка), колку по својата тежина (која може да достигне и до 8 кг), толку и по вредност на трофејот и возбудањата, кои ловецот ги доживува за време на љубовната песна на тетребот која се огласува како брусее на косилка. Живее во високите планини, обично над 1200 м.н.в. Должина на неговото тело кај најголем број примероци изнесува до 110 см, вклучувајќи опашка (околу 35 см) и клун. Мажјаците се поубави, многу посилни и се прават повеќе важни од кокошките. Имаат поубаво перје. Околу очите ги краси исклучително црвена месеста роза, која се протега во облик на полумесечина. Опашот кај големиот тетреб е посебен украс на неговото тело, кое



многу убаво се прикажува во свадбените игри. Храната на тетребот главно ја сочинуваат семките на најразлични четинарски дрвја, нивните пупки и лисја. Јадат и житарици ако дојдат до нив. Во нивната прехрана од протеиската храна застатени се полжави, гасеници, црви. Не штедат ни јаготки, малини, капини. Не причинуваат скоро никаква штета. Корисни се како трофејна птица, меѓутоа неговото месо само исклучително се користи за исхрана. Парењето на тетребот претставува особено убаво глетка. Тогаш мажјаците беспопштено се борат за освојување што поголем број на женки. Во периодот на парењето мажјакот во мугри го започнува своето пеење. Во долгите пеења тетребот не гледа и не слуша. Се смета дека во љубовниот занес доаѓа до анатомски промени - затварање на ушните дупки и очните капади. Притоа тетребот го пружа вратот поместувајќи го горе долу. Тоа долго пеење, подобро речено брушење, искомбинирано со занос, ловците го користат и се приближуваат до тетребот. Меѓутоа, потребно е да се обезбеди заклон пред завршувањето на песната, затоа што тогаш ставува силно внимателен - одлично слуша и одлично гледа. Користејќи го тоа, човекот му се приближува и од блиску непречено го гаѓа. Парењето почнува во април и трае околу 20 дена. Женката може да снесе и до 8 јајца. Периодот до испилување трае околу 26 дена. непријателите на тетребот се утките, а неговите пилиња и јајца ги уништуваат и другите штетници - сиви врани, страчки, лисици куни, јазовци, ежови итн...

Гоемиот тетреб се претпоставува дека потекнува уште од времето на терциерот со старост од околу 65 милиони години. Спаѓа во светската листа на заштитени видови, а повеќето земји каде опстојува го имаат ставено во листата на најзагрозени птици. Значењето на интродукцијата на овој вид дивеч е карактеристична од повеќе аспекти. Секако дека тука пред се треба да се изгради стратегија во која ќе бидат дефинирани насоките и одредени видовите дивеч кои ќе бидат аклиматизирани или реаклиматизирани во нашава прекрасна држава. Само како споредба, за оваа намена Бугарија одвојува околу 2,5 милиони евра годишно иако далеку предначи во богатството со дивеч од нас. Во меѓувреме до донесување на ловната стратегија, а за да не заостануваме во развојот на ловството и збогатувањето на шумските екосистеми со фауна, потребно е предвидување на средства за оваа намена во Програмата за проширена репродукција која ја донесува Министерството за земјоделство шумарство и водостопанство. Овие средства би се одобриле врз основа на поднесени стручни проекти на одредени субјекти кои се занимаваат со одгледување и заштита на дивеч како би биле искористени во функција на подобрување на биолошката разновидност. Со тоа РМ директно би се вклучила во ЕУ директивите за заштита и збогатување на биолошкиот диверзитет, а за кратко време бројно би го подобрила ДИВЕЧОТ како еден исклучително важен природен ресурс (како што се шумите, водите, минералните сировини и др.) При тоа да не забораваме дека преку плаќање на концесија за користење на дивечот во ловиштата се славаат средства во буџетот на РМ кои средства согласно законската регулатива треба да се реинвестираат во нашите доста осиромашени и девастирани ловишта.

М-р Слободанчо Климоски

ТЕРЕНСКА НАСТАВА “ЧЕПЛЕС 2009”

Чеплес-студиска настава во природа на студенти од ШФ- Скопје



Традиционално, на падините на планинскиот масив Јакупица, во почетокот на јуни, студентите од прва година на студии на насоките озеленување и унапредување на животната средина и шумарство следат тридневна теренска настава по предметите дендрологија и шумарска педологија со петрографија.

Планинарскиот дом „Чеплес“, изграден на надморска височина од 1450 метри, беше научно-истражувачка база за 45 студенти и наставен кадар во периодот од 1. до 3. јуни 2009 година .

Поаѓањето започна рано наутро од железничката станица во Скопје. По пријатното патување со воз, во којшто, и оваа година беше обезбеден посебен вагон наменет единствено за сместување на студентите, се пристигна во с. Богомила, велешко . Оттука, со товарно моторно возило коешто го обезбеди велешката подружница на ЈП Македонски шуми, „Бабуна“, студентите заедно со предметниот асистент по дендрологија, Бојан Симовски, се упатија кон с. Папрадиште, по што се тргна по планинарски пат кон искачување на височините на недопрениот планински масив Јакупица. На овој начин, студентите имаа прилика да се запознаат на терен со некои поважни дрвенести видови во Македонија, еколошките услови во кои растат и се развиваат, како и дел од шумските заедници распоредени височински . Едновремено, кусите починки претставуваа вистинско уживање во изворите и водопадите на реката





Бабуна, длабоката ладовина под крошните на буковата шума, но и ни ја пружаа нужната заштита од дождливото време.

Следниот ден претставуваше одлична прилика за активно учење и прошетка кон врвот Солунска Глава. Сепак, поради лошите временски услови, теренската настава се одвиваше во околните предели на ПД „Чеплес“. Заедно со д-р Коле Василевски, предметен професор по шумарска педологија со петрографија, беа изведени показни вежби за карактеристики на педолошко-геолошките услови во тој предел. Дендролошко-фитоценолошките карактеристики на околната букова и буково-елова шума беа образложени од страна на предметниот професор д-р Јане Ацевски. Месноста над домот, со својата пространост и растителна разновидност беше одлично место за одмор и сумирање на стекнатите информации, како и за собирање на хербарски материјал.

Попладнето се организираше акција за расчистување и отворање на блиската шума од диви цреши. Оваа година, покрај редовното разубавување на просторот околу планинарскиот дом, студентите имаа можност практично да изведат озеленување на простор за алпинеум и создавање на рекреативно место за пасивен и активен одмор во црешовата шума. Меѓусебното дружење, подобро запознавање и заедничката работа се континуиран и постојан дел од оваа теренска настава. За жал, годинава временските прилики не беа особено наклонети за изведување на настава во природа, но беа поттик за вистинско теренско доживување.

Утредента, рано наутро, најиздржливите се упатија кон врвот Солунска Глава, поточно кон месноста Бабина Дупка

Речиси на истиот начин како што се изведе доаѓањето на „Чеплес“, секако не оставајќи ништо зад себе што не е во согласност со правилата за однесување во природа, така и се замина повторно кон Скопје. Притоа, за одбележување е кусиот одмор за оброк во рибникот во месноста Нежилово и с. Богомила

Б. Симовски

Д Р Е Н

10
ГОДИНИ

SNV

ЈУБИЛЕЕН ГОДИШНИК 1999 - 2009

водостопанство (МЗШВ), Секретаријатот за европски прашања при Владата на Република Македонија (СЕП), Дирекцијата за заштита и спасување на Република Македонија, Заводот за водостопанство, Сектор за заштита на животната средина при град Скопје, претставници на општина Гази Баба (ОГБ), на општина Карпош (ОК), претставници СОЗШУ Ѓорче Петров од Кавадарци, СУГС Георги Димитров од Скопје, ЈП Комунална хигиена, ЈПУЗПП Јасен, претставник на Регионалниот еколошки центар-Канцеларија во Македонија (РЕЦ), на Националната асоцијација на сопственици на приватни шуми (НАСПШ), ДО Молика од Битола, 1 претставник на претпријатието за хортикултура Хорти Експерт, претставници на печатени и електронски медиуми, шумарски инженери и други заинтересирани лица. На сите учесници им беше поделен јубилејниот годишник на Здружението. Согласно програмата, свеченоста започна во предвиденото време со интонирање на академската химна. Бојан Ранташа го најави поздравното обраќање на проф. д-р Бранко Рабацки, декан на ШФС. Кристина Бужароска, актуелниот претседател на ДРЕН се обрати на присутните од името на сите досегашни претседатели на Здружението. По ова, Марија Смиљановска, член на ДРЕН ја презентираше 10-годишната активност на студентите-членови на ДРЕН.

Презентации

Божин Трендафилов беше презентер на размислувањата на Здружението во врска со можноста за делување на шумарските работници за подобрување на состојбите во шумарството и издигнување на руралниот развој на повисоко развојно скалило во шумарските научно-апликативни области. Тука, особено беше важно нагласувањето на нашите заложби за внесување на предмет во наставните планови на високообразовните институции и средните стручни училишта што ќе биде тесно поврзан со шумарството и руралниот развој.

МЗШВ, односно секторот за рурален развој, претставуван од Игор Миќев, ја промовираше активноста на нашата држава на полето на руралниот развој, односно што досега е направено и какви се можностите за понатамошно делување од оваа област. Секторот за рурален развој детално ги претстави административните процедури и организациската поставеност, како и финансирањето во следните години. Значајно е да се забележи дека во овој сектор, како што беше наведено, нема ниту соодветен стручен кадар ниту доволен број на човешки ресурси. Секторот, пак, за шумарство при МЗШВ, чијашто презентација ја водеше Јана Јовановска, наведе дел од согледувањата на шумарството како посебен дел од соодветното министерство и евентуалните можности за поголема поврзаност со руралниот развој, притоа нагласувајќи на потребата од поголема ефикасност во спроведување на деловите од шумарството и руралниот развој опфатени во Стратегијата за одржлив развој на шумарството и Акцискиот план. Исто така, едни од поважните насоки што беа истакнати за подобрување на корелацијата шумарство-рурален развој се поддршка во соработката помеѓу државата, јавните претпријатија и невладините организации во областа на шумарството и руралниот развој, соработка со локалната самоуправа и обука на локалното население за користење на шумските ресурси и формирање на мали бизниси.

Презентација на доц. д-р Македонка Стојановска од ШФС претставуваше солиден преглед на можностите за соодветно управување, но и финансирање на многу сегменти од државната управа и граѓанските здружувања што работат на полето на шумарството и руралниот развој. Раководителите на шумарската наука, државните и приватните сопственици на шуми мора да пронајдат или совладаат начини како заеднички ќе можат да ги совладаат пречките до поголеми финансии, но и до подобра организациска поставеност и соодветно одговорно и





ефективно постапување по законските регулативи. Како што беше нагласено, науката и праксата од земјите што се поразвиени од нас во поглед на шумарството како дел од руралниот развој треба да бидат репер за соодветен пристап кон создавање на подобри услови во Македонија.

Заклучоци

По излагањето на презентерите, се разви плодна дискусија на зададената тема.

Од дискусијата беа донесени следните заклучоци:

- Постои недостаток на обучен стручен кадар од област на руралниот развој (особено во деловите на шумарството) во административните структури на Министерството за земјоделство, шумарство и водостопанство (во најголем дел во Секторот за рурален развој и Агенцијата за финансиска поддршка на земјоделството и руралниот развој), како и кај локалната заедница (за барање средства од програмата ИПАРД во делот за шумарство).
- Да се дејствува во насока да се воведат предмет за руралниот развој, особено за шумарството и руралниот развој, во средните стручни училишта и високообразовните установи што работат во област на животната средина и шумарството (посебен акцент на Шумарскиот факултет во Скопје и СОЗШУ Ѓорче Петров од Кавадарци).
- Да се дејствува за зголемување на застапеноста на шумарството во повеќе законски и подзаконски акти од област на животната средина и руралниот развој (Стратегијата за одржлив развој на шумарството, Акцискиот план и др.).

Овој извештај е подготвен како редовна архивска задача на Здружението на студенти на Шумарски факултет ДРЕН од Скопје, но и за да го прикажеме целосното остварување на јавната расправа „Предизвици: шумарството и руралниот развој“ на Холандската развојна организација СНВ, кон која изразуваме голема благодарност за искрената поддршка што ни ја пружија членовите на организацијата.

Подготвиле

Никола Атанасов и членовите на ДРЕН

Нова организација во ХРВАТСКИ ШУМИ



СО ЦЕЛ ПОСТИГНУВАЊЕ ШТО ПОДОБРИ РЕЗУЛТАТИ ВО РАБОТЕЊЕТО, ПОДИГНУВАЊЕ НА ВКУПНАТА ДОБИВКА И ПОДОБРУВАЊЕ НА ПОЛОЖБАТА НА СВОИТЕ ВРАБОТЕНИ, "ХРВАТСКЕ ШУМЕ" НАРАЧАЛЕ СТУДИЈА ЗА РЕСТРУКТУИРАЊЕ НА "ХРВАТСКЕ ШУМЕ", НА ЕКОНОМСКИОТ ФАКУЛТЕТ ВО ЗАГРЕБ. РАБОТНАТА ВЕРЗИЈА НА СТУДИЈАТА Е ПРЕТСТАВЕНА КАКО СТРУЧНА ТЕМА НА СОБРАНИЕТО НА ХРВАТСКОТО ШУМАРСКО ДРУШТВО.



Mr.sc. Domagoj Hruška

Во текот на изработката на студијата одржани се три стратешки работилници спороведени 56 длабински интервјуа, на проектот работеле 39 автори и 13 други соработници.

За причините, целите и спроведувањето на реструктурирањето, во воведниот дел зборуваше шум.инж. Дамир Фелак, член на Управата на ХШ, кој напомена дека се работи за работна верзија, подложна на промени и корекции. Тој накратко се осврна на основањето на ЈП "Хрватске шуме", истакнувајќи дека оттогаш никаде, на работно достапниот дел на државните шуми, не се нарушени темелните начела на стопанисувањето со шумите. Вака воспоставеното претпријатие, покрај големите позитивни придобивки, во себе носеше и негативности кои доведоа за неговите се помали стопански резултати, инертност, дури и поставување на прашањето за потребата од неговото постоење. Уште од 1995. година после реинтеграцијата на сите окупирани на Република Хрватска, се наметна потребата од барање на попродуктивна организација и начин на мотивација на вработените. Во тоа време се изработени две студии за реструктурирање на јавното претпријатие.

Трговско друштво како појдовна точка

Врз основа на проектот од 2002. година претпријатието е преобликувано Друштво со ограничена одговорност. Управните органи на ХШ именувани во 2004. и 2008. година сметале дека тоа претставува појдовна точка за продолжување на процесот на реструктурирање на Друштвото, процес кој има свое време и динамика на реализација. Заклучувајќи го своето

излагање Фелак напомена дека шумарите исклучително совесно, стручно и одговорно стопанисуваат со шумите што се гледа пред се во почитувањето на начелото на трајност, одржливост на биолошката разновидност и исполнување на останатите социјални функции на шумата. Со цел постигнување на што подобри резултати во работењето, подигање на вкупната продуктивност на Хрватски шуми и подобрување на положбата на своите вработени, оваа Управа одлучила да нарача студија за реструктурирање од најеминентната институција за оваа проблематика, Економскиот факултет во Загреб. Притоа се водело сметка за задржување на работните места, спроведување на процесот "чекор по чекор", рецесијата создава прилика за побрзо спроведување на реструктурирање.

Хрватски шуми имаат здрав деловен систем

Основните акценти од студијата (предлог за стратешко насочување и модел за реорганизација на "Хрватске шуме" ДОО) во име на бројниот тим стручњаци ги изложи м-р сц. Домагој Хрушка (Економски факултет), координатор на проектот. Тој на почетокот на предавањето нагласи дека шумарската струка претставува значаен фактор во Хрватска, стручњациите од овој факултет досега немале шанса да ја запознаат организацијата Хрватске шуме.

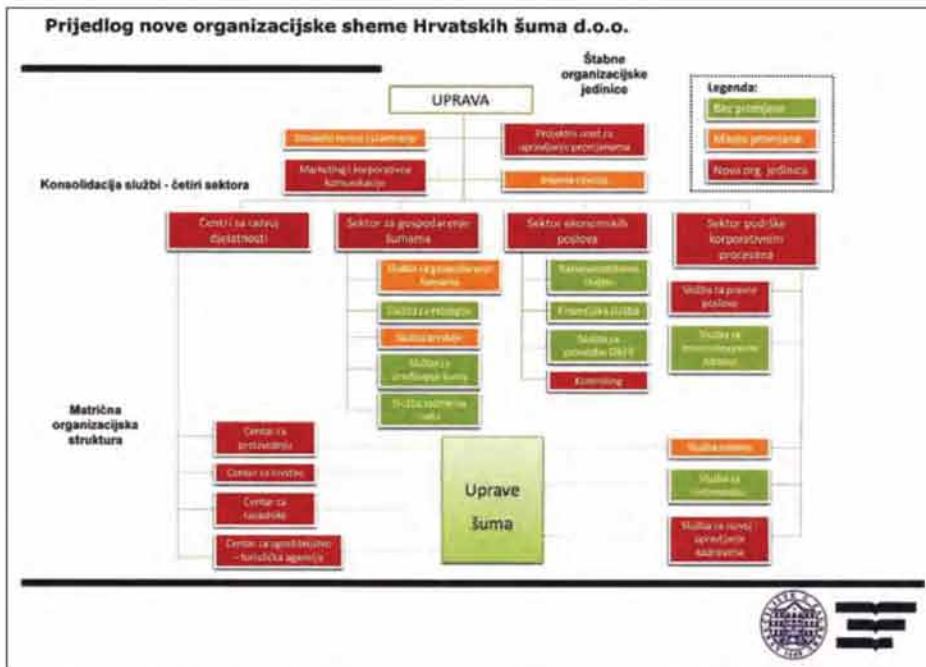
Во текот на изработката на студијата одржани се три стратешки работилници спороведени 56 длабински интервјуа, на проектот работеле 39 автори и 13 други соработници.

ВО ТЕКОТ НА ИЗРАБОТКАТА НА СТУДИЈАТА ОДРЖАНИ СЕ ТРИ СТРАТЕШКИ РАБОТИЛНИЦИ СПОРОВЕДЕНИ 56 ДЛАБИНСКИ ИНТЕРВЈУА, НА ПРОЕКТОТ РАБОТЕЛЕ 39 АВТОРИ И 13 ДРУГИ СОРАБОТНИЦИ.



Dipl. ing. Damir Felak

Експертскиот предлог, кој е поинаков од поранешните, настанал после шест месеци интензивна работа. Заклучено е дека студијата може да се спроведе во "Хрватске шуме", кое претставува здрав деловен систем, без многу турбуленции. Рамката за развој на стратешкото насочување на "Хрватске шуме" ДОО ја опфаќа нужноста за промени, односно кризата како шанса, поранешните напори во однос на реструктурирањето на деловниот систем, сложениот однос на хрватското шумарство и дрво преработувањата индустрија, правна рамка на шумарството во Хрватска и ЕУ и анализата на финансиската состојба на "Хрватске шуме" (како да се зголемат приходите а намалат расходите). Вниманието е насочено на приказ на работењето и желба за негово подобрување во трговското друштво. Има повеќе цели од кои најважни се: стопански, еколошки и општествени, со акцент на стопанските резултати со уважување на општествениот сегмент.



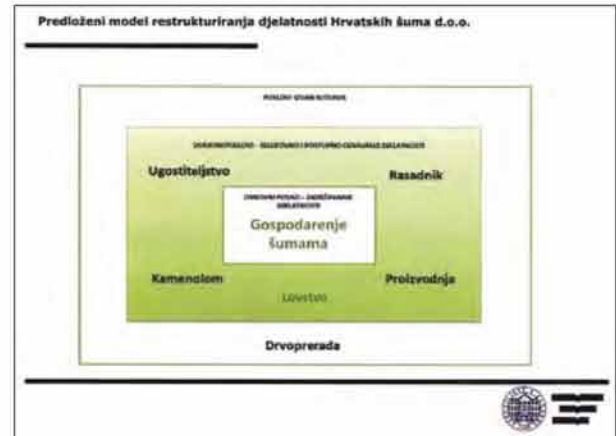
Сили, слабости и состојби во "Хрватске шуме"

Стратешкото насочување на XIII, ја опфаќа мисијата дека претпријатието е еколошки освестено, економски продуктивно и социјално одговорен партнер спрема своите вработени и општеството во целост. Визијата се состои во тоа дека сака да биде водечко претпријатие за стопанисување со шумите во регионот кое ќе ја подига свеста на граѓаните за шумите како национално природно богатство и ќе ги унапредува начелата на одржлив развој. Стратегијата е формулирана со стопанска продуктивност и еколошка и социјална одговорност, нејзиното спроведување во корпоративното управување, организационата структура, работните процеси, организациската култура и човечките потенцијали. Одбрани делови на SWOT анализата ги опфаќаат силите, слабостите, состојбите и заканите. Силите се во конкурентната положба, долгогодишна традиција во стопанисувањето со шумите, високостручен кадар со искуство, поседување на FSC - сертификат, бројот на вработени и друго. Слабостите се состојат во немање на јасно стратешко насочување и спор процес на реструктурирање, постоечката управувачка структура на три нивоа, кадровско управување, систем на стимулација,

организација на продажба и друго. Состојбите се во поседувањето на шумско богатство и квалитетна суровина, развојот на домашната дрвна индустрија, развој на нови производи, услуги и дејности, потенцијалот на туристичките дејности, развој на шумската биомаса, експлоатација на каменоломи и градење на препознатлив имиџ на "Хрватске шуме". Наспроти тоа законите се изразени државен интервенционизам во сегментот на домашната дрвна индустрија која е неконкурентна, влез на Хрватска во ЕУ, слабата поврзаност со приватниот шумарски сектор, големиот увоз на финални дрвни производи и друго.

Модел на стопанисување со шумите и дополнителни работи

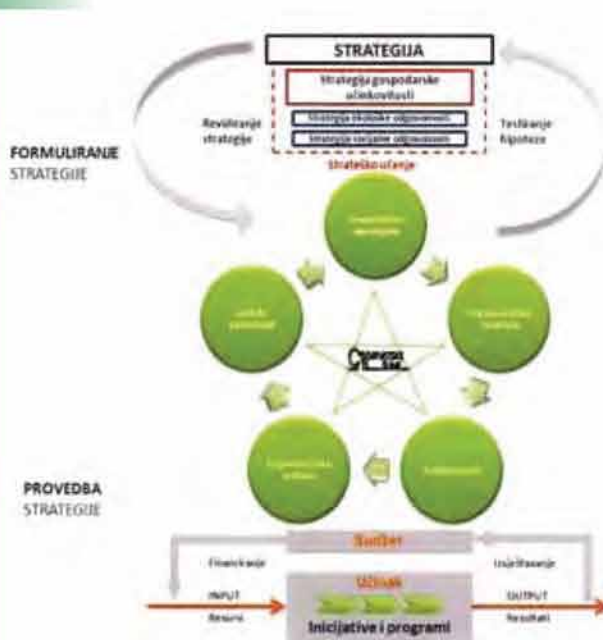
Составни делови на реструктурирање на дејноста, на дирекцијата Друштвото ДОО и фирмите - ќерки на ДОО и системот на корпоративното управување. Предложениот модел се базира на стопанисување со шумите како основна дејност и дополнителни работи: производство, расадништво, ловство, каменоломи и угостителство, а надвор од системот би била дрвопреработувачката. Според еден предлог работните единици за производство треба да се одделат од шумариите, а организацијата да се насочи на псевдопрофитни центри по подружници. Селективно и постапно би се намалувал бројот на шумари и ревири на ниво на одделни Управи на



шуми. Според другиот предлог процесот на реструктурирање на дејности на производство (Ф1-3) би се вовел во системот "интерно концесионирање" по Управи на шуми, би се спровела делумна приватизација од страна на вработените (49% вработени, 51% XIII), а подоцна евентуална дополна.

Дополнителни дејности

Во текот на излагањето м-р сц. Хрушка изнесе предлози за реструктурирање на дејностите угостителство, ловство, расадничко производство и каменоломи. Угостителството би било организирано во рамките на XIII, но со давање на поголем број објекти во наем, со задржување на неколку репрезентативни. Дел на ловиштата со потенцијал за профитабилно работење би бил организиран според начелото на профитни центри, а останатите ловишта би биле псевдопрофитни. Помал број (5-6) репрезентативни ловишта би се задржале во различни подрачја на Хрватска. Работните единици на расадничко производство би се одделиле од шумариите со организирање на профитни центри и воведување на систем на интерно концесионирање во рамките на управите за шуми. Според едно сценарио би била спроведена делумна или целосна приватизација од страна на вработените, а според друго по три расадници би имало на подрачјата на Славонија, Горски Котар и Приморје. Предлог на процесот на реструктурирање на каменоломот се состои во тоа, каменоломите во состав на XIII, во посебни ДОО- ќерки за да може нивната дејност да се комерцијализира. Покрај тоа би се вовел систем на "интерно концесионирање". Во поедини каменоломи со спроведување на програма на акции за вработените и во дел на сопствеништво во најмногу 25%.



* Табелите и фотографиите се интегрално преземени од списанието "Шуме".

Превод Фатима Шкријељ
Обработка Соња Никчевиќ

STIHL[®]



И во природа сме дома

денови на ХРВАТСКОТО ШУМАРСТВО

Копривница – Хрватска

Осми државен натпревар на секачи



Во почетокот на месец јуни годинава, во Копривница се одржаа Денови на хрватското шумарство, во чии рамки се одржа Осми државен натпревар на секачи, гаѓање на глинени гулаби, а се одржа и тематска конференција на која беше промовиран предлогот за реструктурирање на "Хрватске шуми". На Деновите на хрватското шумарство присуствуваше делегација на ЈП "Македонски шуми", во состав: Ангеле Спировски (советник на директорот), пом.директор Марјан Стојаноски, пом директор м-р Слободанчо Климоски.



Осмото државно натпреварување на секачи го отвори министерот за земјоделство, шумарство и водостопанство кој рече "има симболика во овојгодишната шумарска манифестација која се одржува на Денот на заштитата на околината, како и дека во Хрватска во повеќе од две и пол столетија организирано и стручно се стопанисува со шумите. Тоа е традиција со која мора да се гордееме, а резултат на тоа е дека хрватските шуми се едни од најсочуваните во светот". Хрватска има значајно место на шумарската карта на светот, која предложи 2011. година да се прогласи за меѓународна година на шумите што е прифатено во Обединетите Нации и во подготовки е Меѓународна конференција за шуми. Шумарството ги подигнува стандардите во целокупното управување со природните ресурси, рече министерот, но шумарството заедно со дрвната индустрија која 70% од своето производство го извезува, прво се најде на ударот на светската криза. Кризата може да се совлада само со заеднички напори, така што спрема своите обврски, задачи на работното место и во контролирањето на трошоците треба да се однесуваме одговорно.



Na jednom od štandova



Posjetitelji su mogli vidjeti šumske traktore Ecotrac



Po "domaću"



"Selo kakvo je na kući dila" na koprivničkom štandu



U šatoru Šumarije Ivanska uz "Stefanjska zvona"

Деновите на хрватското шумарство во Копривница ќе останат запамтени по неколку работи, сведени во согласност со времето и општата криза на општеството на два дена со исклучително добра организација во сите сегменти со целосно прецизна агенда, со пофалби за организаторите.

Според зборовите на советникот на ген.директор на ЈП Македонски шуми, Ангеле Спировски, член на тричлената делегација од Македонија (пом. дир. Марјан Стојаноски и пом. дир. Слободанчо Климоски), организацијата на шумарските игри била одлична, натпреварите се одржувале на огромен и добро подготвен полигон. Инаку делегацијата од ЈП Македонски шуми е дочекана на највисоко ниво од претседателот на Синдикатот на хрватското шумарство, Жељко Калауз. Остварени се средби со дел од раководството на "Хрватске шуми", како и со претставниците на чешкото и словачкото шумарство. Особени впечатоци оставила организацијата на поставени импровизирани штандови каде секоја подружница била домаќин кој нуди специфични услуги и производи на подрачјето кое го претставува, што е позитивен пример за запознавање на спецификите на поднебјето. Меѓу нив се истакнувал штандот на домаќинот Копривница кој со својата поставеност и пораки промовира здрав живот и



Podsjećanje stabla



* Фотографиите се преземени од списанието "Шуме".

враќање кон природата. Организаторите се погрижиле посетителите да ги видат и старите подравски занаети, изработка на предмети од дрво и специјалитети на домашната кујна.

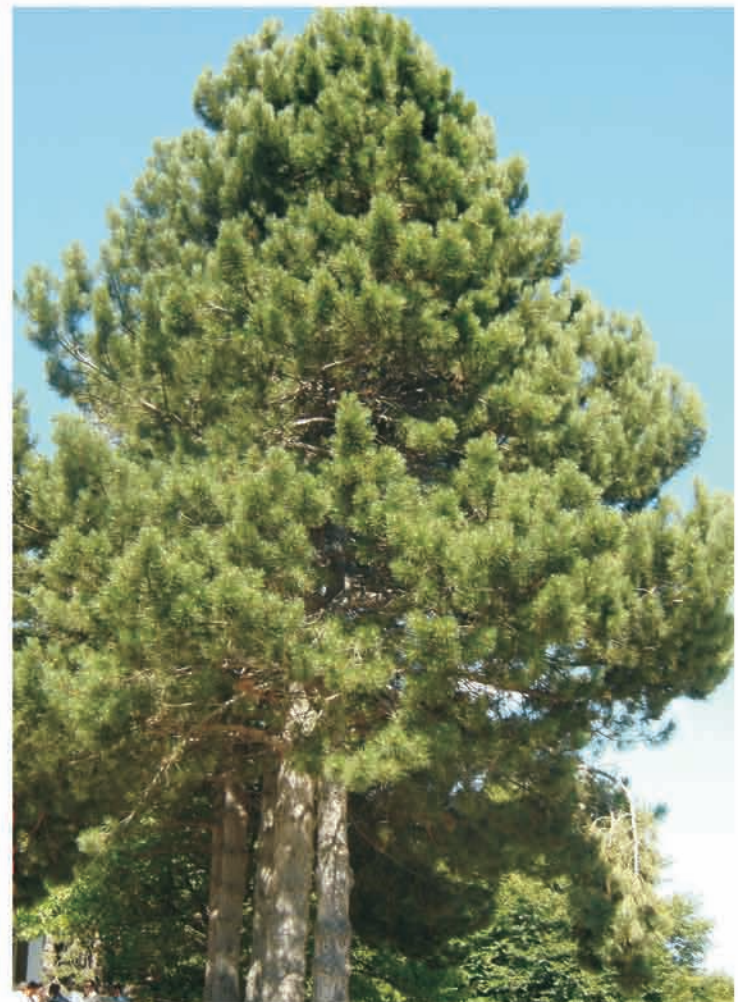
На самото свое место нашле и деловните партнери, производители на машини и опрема за шумарство. Гледачите и посетителите во секој момент на голем екран можеле да ги следат резултатите и случувањата за што информатиката функционирала беспрекорно.

Општ впечаток на нашата делегација е - перфектно организирана Манифестација, со многу елементи кои можат да се применат и кај нас.

Соња Никчевиќ

На природата, со љубов





STIHL®



И во природа сме дома